

DEMANDEURS D'EMPLOI INSCRITS À PÔLE EMPLOI EN NOUVELLE-AQUITAINE EN MARS 2017

Fin mars 2017, en Nouvelle-Aquitaine, le nombre de demandeurs d'emploi tenus de rechercher un emploi et sans activité (catégorie A) s'établit à 299 700. Ce nombre augmente de 1,7 % sur trois mois (soit +4 870 personnes), de 2,2 % sur un mois et diminue de 0,8 % sur un an.

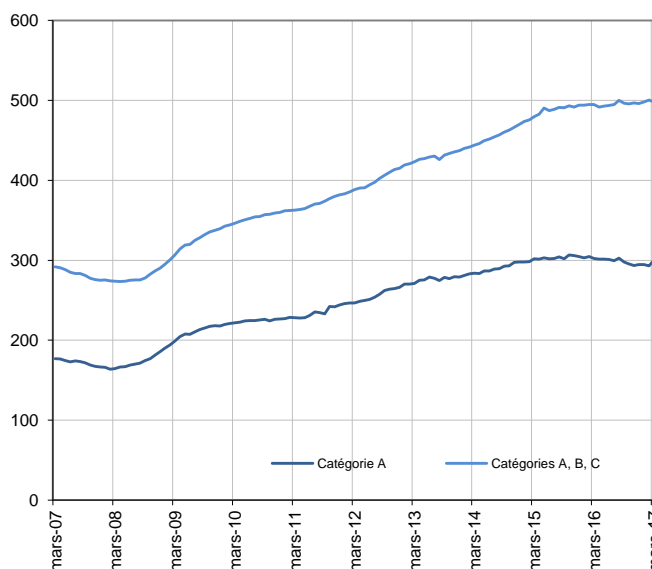
En France métropolitaine, ce nombre augmente de 1,2 % sur trois mois, de 1,3 % sur un mois et diminue de 0,9 % sur un an.

En Nouvelle-Aquitaine, le nombre de demandeurs d'emploi tenus de rechercher un emploi, ayant ou non exercé une activité dans le mois (catégories A, B, C), s'établit à 498 200 fin mars 2017. Ce nombre augmente de 0,4 % sur trois mois (soit +2 130 personnes), diminue de 0,5 % sur un mois et progresse de 0,6 % sur un an.

En France métropolitaine, ce nombre augmente de 0,7 % sur trois mois, diminue de 0,2 % sur un mois et progresse de 0,9 % sur un an.

Demandeurs d'emploi en catégories A et A, B, C en Nouvelle-Aquitaine

En milliers, données cvs-cjo



Source : Pôle emploi-Dares, STMT, traitements DARES - Direccte Nouvelle-Aquitaine.

Demandeurs d'emploi par catégorie

	Effectif			Évolution (en %) sur		
	Mars 2016	Février 2017	Mars 2017	un mois	trois mois	un an
Nouvelle-Aquitaine (données cvs-cjo)						
Inscrits tenus de rechercher un emploi, sans emploi (catégorie A)	302 210	293 220	299 700	2,2	1,7	-0,8
Inscrits tenus de rechercher un emploi, en activité réduite courte (catégorie B)	75 200	74 730	73 240	-2,0	-1,4	-2,6
Inscrits tenus de rechercher un emploi, en activité réduite longue (catégorie C)	117 600	132 520	125 260	-5,5	-1,3	6,5
Ensemble des inscrits tenus de rechercher un emploi (catégories A, B, C)	495 010	500 470	498 200	-0,5	0,4	0,6
Inscrits non tenus de rechercher un emploi, sans emploi (catégorie D)	25 890	32 130	30 750	-4,3	-7,6	18,8
Inscrits non tenus de rechercher un emploi, en emploi (catégorie E)	46 370	45 070	45 200	0,3	-0,4	-2,5
Ensemble des inscrits (catégories A, B, C, D, E)	567 270	577 670	574 150	-0,6	-0,1	1,2
France métropolitaine (en milliers, données CVS-CJO)						
Inscrits tenus de rechercher un emploi, sans emploi (catégorie A)	3 540,0	3 464,4	3 508,1	1,3	1,2	-0,9
Inscrits tenus de rechercher un emploi, en activité réduite courte (catégorie B)	720,5	729,0	709,0	-2,7	-1,3	-1,6
Inscrits tenus de rechercher un emploi, en activité réduite longue (catégorie C)	1 194,6	1 321,8	1 286,7	-2,7	0,6	7,7
Ensemble des inscrits tenus de rechercher un emploi (catégories A, B, C)	5 455,1	5 515,2	5 503,8	-0,2	0,7	0,9
Inscrits non tenus de rechercher un emploi, sans emploi (catégorie D)	273,6	323,5	309,8	-4,2	-8,8	13,2
Inscrits non tenus de rechercher un emploi, en emploi (catégorie E)	425,9	419,8	419,9	0,0	-0,5	-1,4
Ensemble des inscrits (catégories A, B, C, D, E)	6 154,6	6 258,5	6 233,5	-0,4	0,1	1,3

Source : Pôle emploi-Dares, STMT, traitements DARES - Direccte Nouvelle-Aquitaine.

Les données publiées concernent les demandeurs d'emploi inscrits à Pôle emploi. La notion de demandeurs d'emploi est différente de celle de chômeurs au sens du Bureau international du travail (BIT). Au-delà des évolutions du marché du travail, différents facteurs peuvent davantage affecter les données relatives aux demandeurs d'emploi : modifications des règles d'indemnisation ou d'accompagnement des demandeurs d'emploi, changements de procédure, incidents. Un [document](#) * présente les principaux changements de procédure et incidents ayant affecté les statistiques de demandeurs d'emploi.

L'ensemble des définitions et concepts figurent dans la [documentation méthodologique](#) ** en ligne.

Les évolutions mensuelles des séries corrigées des variations saisonnières et des effets des jours ouvrables (CVS-CJO) peuvent différer de la tendance de moyen terme des séries ; les évolutions sur trois mois sont à privilégier pour obtenir une information sur la tendance de moyen terme. Une [documentation](#) *** fournit des éléments d'aide à l'interprétation des séries mensuelles sur les demandeurs d'emploi.

* [voir le document](#)

** [voir la documentation méthodologique](#)

*** [voir la documentation](#)

Information : Comme chaque année, une campagne d'actualisation des coefficients de correction des variations saisonnières (CVS) et des effets des jours ouvrables (CJO), est menée pour tenir compte de l'année écoulée. Cette actualisation modifie l'ensemble des séries CVS-CJO diffusées. Jusqu'en janvier 2017, les méthodologies d'estimation des coefficients CVS CJO des statistiques régionales et départementales de demandeurs d'emploi pouvaient différer entre régions, ou de celle utilisée au niveau national. Ainsi, aucune cohérence comptable n'était assurée entre la somme des statistiques régionales (ou départementales) et les séries nationales. Depuis la publication de février 2017, les méthodes ont été harmonisées, et la cohérence comptable entre niveaux géographiques des statistiques CVS-CJO est désormais systématiquement assurée.

DEMANDEURS D'EMPLOI PAR DÉPARTEMENT

Fin mars 2017, en Nouvelle-Aquitaine, les évolutions du nombre de demandeurs d'emploi en catégorie A se situent entre -1,7 % dans la Vienne et +4,7 % dans les Landes pour les évolutions sur trois mois, et entre +0,6 % en Corrèze et +3,9 % dans le Lot-et-Garonne pour les évolutions sur un mois.

Les évolutions du nombre de demandeurs d'emploi en catégories A, B, C se situent entre -1,2 % dans la Vienne et +1,9 % dans les Landes pour les évolutions sur trois mois, et entre -1,2 % dans les Deux-Sèvres et +0,6 % dans les Landes pour les évolutions sur un mois.

Demandeurs d'emploi en catégorie A

	Effectif			Évolution (en %) sur		
	Mars 2016	Février 2017	Mars 2017	un mois	trois mois	un an
Nouvelle-Aquitaine (données cvs-cjo)	302 210	293 220	299 700	2,2	1,7	-0,8
Charente	18 290	17 260	17 570	1,8	0,5	-3,9
Charente-Maritime	34 320	33 250	33 720	1,4	1,5	-1,7
Corrèze	10 450	9 840	9 900	0,6	-1,5	-5,3
Creuse	5 430	5 130	5 210	1,6	2,0	-4,1
Dordogne	21 590	20 900	21 310	2,0	0,9	-1,3
Gironde	90 470	89 230	91 390	2,4	2,1	1,0
Landes	20 340	20 470	21 140	3,3	4,7	3,9
Lot-et-Garonne	17 620	16 480	17 130	3,9	2,1	-2,8
Pyrénées-Atlantiques	31 120	30 780	31 720	3,1	4,0	1,9
Deux-Sèvres	15 410	15 020	15 350	2,2	-0,1	-0,4
Vienne	18 750	17 660	17 880	1,2	-1,7	-4,6
Haute-Vienne	18 420	17 200	17 380	1,0	0,2	-5,6
France métropolitaine (en milliers, données CVS-CJO)	3 540,0	3 464,4	3 508,1	1,3	1,2	-0,9

Source : Pôle emploi-Dares, STMT, traitements DARES - Direccte Nouvelle-Aquitaine.

Demandeurs d'emploi en catégories A, B, C

	Effectif			Évolution (en %) sur		
	Mars 2016	Février 2017	Mars 2017	un mois	trois mois	un an
Nouvelle-Aquitaine (données cvs-cjo)	495 010	500 470	498 200	-0,5	0,4	0,6
Charente	30 090	29 930	29 860	-0,2	0,2	-0,8
Charente-Maritime	56 400	56 720	56 550	-0,3	1,3	0,3
Corrèze	17 600	17 490	17 440	-0,3	0,2	-0,9
Creuse	8 630	8 460	8 440	-0,2	0,5	-2,2
Dordogne	33 610	33 940	33 750	-0,6	0,4	0,4
Gironde	144 140	147 880	146 740	-0,8	0,3	1,8
Landes	34 210	35 330	35 540	0,6	1,9	3,9
Lot-et-Garonne	28 760	28 750	28 520	-0,8	-0,1	-0,8
Pyrénées-Atlantiques	51 650	52 840	52 800	-0,1	0,7	2,2
Deux-Sèvres	27 880	28 140	27 800	-1,2	-0,1	-0,3
Vienne	33 160	32 560	32 380	-0,6	-1,2	-2,4
Haute-Vienne	28 880	28 430	28 380	-0,2	0,2	-1,7
France métropolitaine (en milliers, données CVS-CJO)	5 455,1	5 515,2	5 503,8	-0,2	0,7	0,9

Source : Pôle emploi-Dares, STMT, traitements DARES - Direccte Nouvelle-Aquitaine.

DEMANDEURS D'EMPLOI EN CATÉGORIE A

En Nouvelle-Aquitaine, fin mars 2017, sur trois mois, le nombre de demandeurs d'emploi en catégorie A augmente de 0,2 % pour les hommes (+1,7 % sur un mois et -3,1 % sur un an) et de 3,1 % pour les femmes (+2,7 % sur un mois et +1,5 % sur un an).

Le nombre de demandeurs d'emploi en catégorie A, sur trois mois, augmente en Nouvelle-Aquitaine de 1,3 % pour les moins de 25 ans (+2,2 % sur un mois et -5,3 % sur un an), de 1,6 % pour ceux âgés de 25 à 49 ans (+2,3 % sur un mois et -1,6 % sur un an) et de 1,9 % pour ceux âgés de 50 ans ou plus (+1,9 % sur un mois et +3,6 % sur un an).

Demands d'emploi en catégorie A par sexe et âge

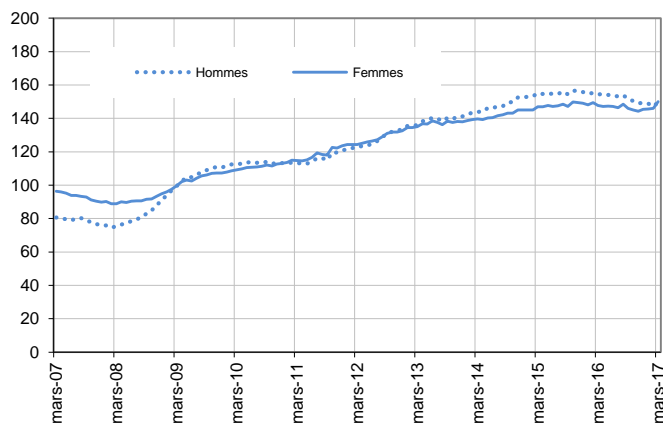
Données cvs-cjo

	Effectif			Évolution (en %) sur		
	Mars 2016	Février 2017	Mars 2017	un mois	trois mois	un an
Hommes	154 450	147 210	149 680	1,7	0,2	-3,1
Femmes	147 760	146 010	150 020	2,7	3,1	1,5
Moins de 25 ans	45 100	41 800	42 710	2,2	1,3	-5,3
Hommes	24 080	22 130	22 510	1,7	1,0	-6,5
Femmes	21 020	19 670	20 200	2,7	1,5	-3,9
Entre 25 et 49 ans	179 630	172 650	176 700	2,3	1,6	-1,6
Hommes	91 370	86 050	87 660	1,9	-0,1	-4,1
Femmes	88 260	86 600	89 040	2,8	3,4	0,9
50 ans ou plus	77 480	78 770	80 290	1,9	1,9	3,6
Hommes	39 000	39 030	39 510	1,2	0,5	1,3
Femmes	38 480	39 740	40 780	2,6	3,3	6,0
Nouvelle-Aquitaine	302 210	293 220	299 700	2,2	1,7	-0,8

Source : Pôle emploi-Dares, STMT, traitements DARES - Direccte Nouvelle-Aquitaine.

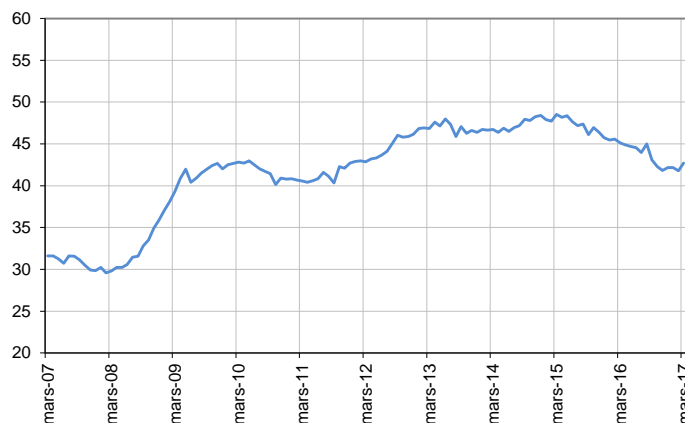
Catégorie A, par sexe

En milliers, données cvs-cjo



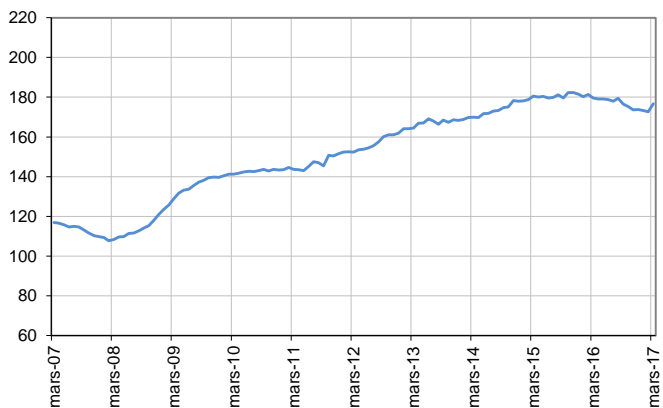
Catégorie A, moins de 25 ans

En milliers, données cvs-cjo



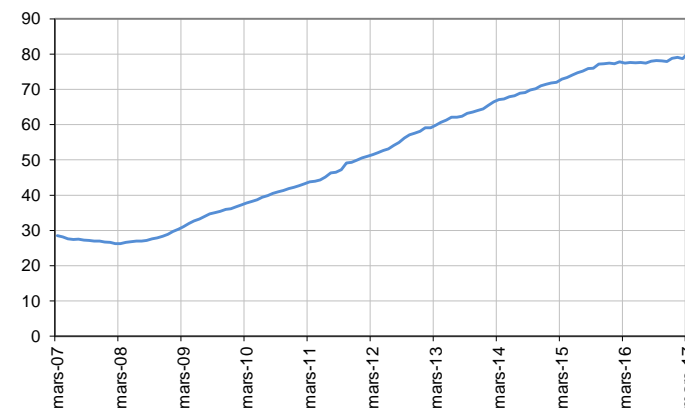
Catégorie A, entre 25 et 49 ans

En milliers, données cvs-cjo



Catégorie A, 50 ans ou plus

En milliers, données cvs-cjo



Source : Pôle emploi-Dares, STMT, traitements DARES - Direccte Nouvelle-Aquitaine.

DEMANDEURS D'EMPLOI EN CATÉGORIES A, B, C

En Nouvelle-Aquitaine, fin mars 2017, sur trois mois, le nombre de demandeurs d'emploi en catégories A, B, C diminue de 0,5 % pour les hommes (-0,8 % sur un mois et -0,8 % sur un an) et progresse de 1,3 % pour les femmes (-0,2 % sur un mois et +2,0 % sur un an).

Le nombre de demandeurs d'emploi en catégories A, B, C, sur trois mois, diminue en Nouvelle-Aquitaine de 0,9 % pour les moins de 25 ans (-0,9 % sur un mois et -5,7 % sur un an), progresse de 0,4 % pour ceux âgés de 25 à 49 ans (-0,6 % sur un mois et +0,3 % sur un an) et de 1,3 % pour ceux âgés de 50 ans ou plus (+0,1 % sur un mois et +5,4 % sur un an).

Demandeurs d'emploi en catégories A, B, C par sexe et âge

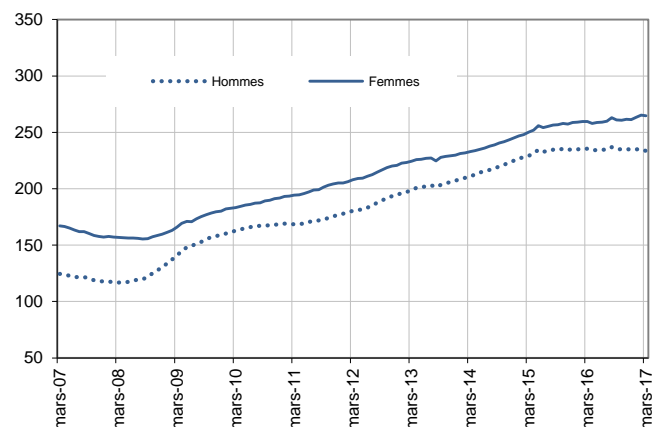
Données cvs-cjo

	Effectif			Évolution (en %) sur		
	Mars 2016	Février 2017	Mars 2017	un mois	trois mois	un an
Hommes	235 340	235 210	233 410	-0,8	-0,5	-0,8
Femmes	259 670	265 260	264 790	-0,2	1,3	2,0
Moins de 25 ans	72 060	68 600	67 980	-0,9	-0,9	-5,7
Hommes	36 580	34 470	34 090	-1,1	-1,3	-6,8
Femmes	35 480	34 130	33 890	-0,7	-0,6	-4,5
Entre 25 et 49 ans	303 730	306 310	304 520	-0,6	0,4	0,3
Hommes	145 130	144 750	143 440	-0,9	-0,7	-1,2
Femmes	158 600	161 560	161 080	-0,3	1,4	1,6
50 ans ou plus	119 220	125 560	125 700	0,1	1,3	5,4
Hommes	53 630	55 990	55 880	-0,2	0,4	4,2
Femmes	65 590	69 570	69 820	0,4	2,0	6,4
Nouvelle-Aquitaine	495 010	500 470	498 200	-0,5	0,4	0,6

Source : Pôle emploi-Dares, STMT, traitements DARES - Direccte Nouvelle-Aquitaine.

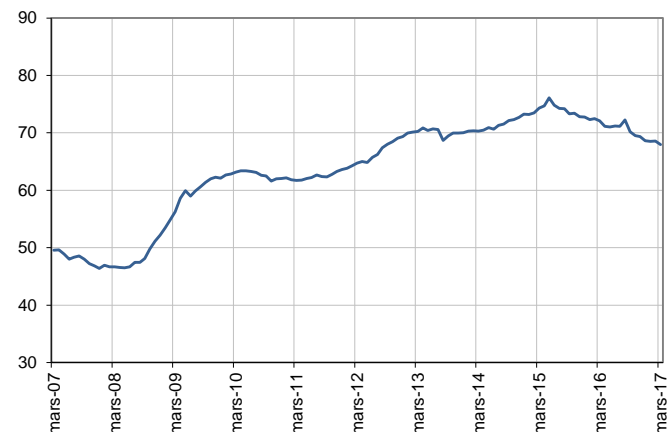
Catégories A, B, C, par sexe

En milliers, données cvs-cjo



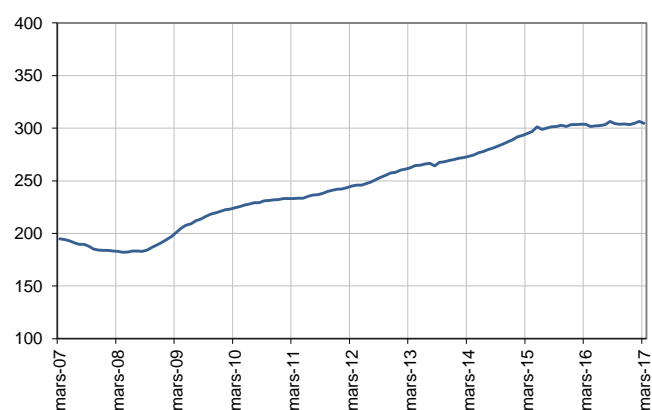
Catégories A, B, C, moins de 25 ans

En milliers, données cvs-cjo



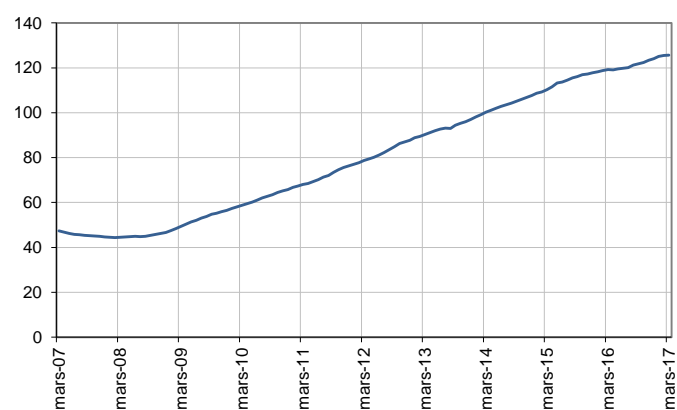
Catégories A, B, C, entre 25 et 49 ans

En milliers, données cvs-cjo



Catégories A, B, C, 50 ans ou plus

En milliers, données cvs-cjo



Source : Pôle emploi-Dares, STMT, traitements DARES - Direccte Nouvelle-Aquitaine.

ANCIENNETÉ D'INSCRIPTION EN CATÉGORIES A, B, C DES DEMANDEURS D'EMPLOI

En Nouvelle-Aquitaine, fin mars 2017, sur trois mois, le nombre de demandeurs d'emploi inscrits en catégories A, B, C depuis un an ou plus est stable (-0,3 % sur un mois et -1,6 % sur un an) tandis que celui des inscrits depuis moins d'un an progresse de 0,8 % (-0,6 % sur un mois et +2,5 % sur un an).

L'ancienneté en catégories A, B, C est mesurée par le nombre de jours où le demandeur d'emploi a été inscrit, de façon continue, en catégories A, B, C. Une sortie d'un jour de ces catégories réinitialise l'ancienneté. D'autres indicateurs, tel que le nombre de personnes inscrites en catégorie A un certain nombre de mois sur une période donnée, peuvent éclairer d'autres dimensions de l'ancienneté ou de la récurrence sur les listes de Pôle emploi dans ces catégories.

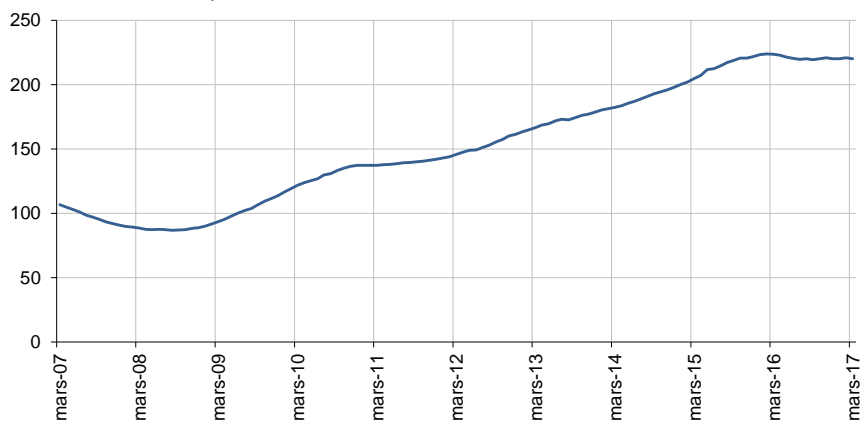
Ancienneté en catégories A, B, C des demandeurs d'emploi

	Effectif			Évolution (en % et point) sur		
	Mars 2016	Février 2017	Mars 2017	un mois	trois mois	un an
Nouvelle-Aquitaine (données cvs-cjo)						
Demandeurs d'emploi en catégories A, B, C	495 010	500 470	498 200	-0,5	0,4	0,6
Inscrits depuis moins de 1 an	271 270	279 640	277 970	-0,6	0,8	2,5
Inscrits depuis 1 an ou plus	223 740	220 830	220 230	-0,3	0,0	-1,6
Part des demandeurs d'emploi inscrits depuis 1 an ou plus (en %)	45,2	44,1	44,2	+0,1 pt	-0,2 pt	-1,0 pt
France métropolitaine (données CVS-CJO)						
Demandeurs d'emploi inscrits depuis 1 an ou plus (en milliers)	2 477,9	2 410,1	2 410,5	0,0	0,1	-2,7
Part des demandeurs d'emploi inscrits depuis 1 an ou plus (en %)	45,4	43,7	43,8	+0,1 pt	-0,3 pt	-1,6 pt

Source : Pôle emploi-Dares, STMT, traitements DARES - Direccte Nouvelle-Aquitaine.

Demandeurs d'emploi inscrits depuis un an ou plus en catégories A, B, C

En milliers, données cvs-cjo



Champ : Nouvelle-Aquitaine.

Source : Pôle emploi-Dares, STMT, traitements DARES - Direccte Nouvelle-Aquitaine.

ENTRÉES ET SORTIES DE CATÉGORIES A, B, C

En Nouvelle-Aquitaine, le nombre moyen d'entrées en catégories A, B, C sur les trois derniers mois augmente de 0,2 % par rapport aux trois mois précédents (+3,5 % sur un an).

Sur les trois derniers mois, les entrées pour fin de contrat à durée déterminée (-0,2 %), première entrée (-11,8 %) et autre cas (-1,2 %) sont en baisse. Les entrées pour licenciement économique sont stables. Les entrées pour fin de mission d'intérim (+5,7 %), autre licenciement (+0,6 %), démission (+1,9 %) et reprise d'activité (+7,1 %) sont en hausse.

En Nouvelle-Aquitaine, le nombre moyen de sorties de catégories A, B, C sur les trois derniers mois diminue de 3,4 % par rapport aux trois mois précédents (+3,5 % sur un an).

Sur les trois derniers mois, les sorties pour entrée en stage (-20,8 %), cessation d'inscription pour défaut d'actualisation (-1,0 %) et autre cas (-8,8 %) sont en baisse. Les sorties pour reprise d'emploi déclarée (+0,3 %), arrêt de recherche (+7,3 %) et radiation administrative (+4,3 %) sont en hausse.

Entrées en catégories A, B, C par motif

	Nombre moyen d'entrées janvier 2017 - mars 2017	Répartition des motifs (en %)	Évolution trimestrielle (en %) (a)	Évolution annuelle (en %) (b)
Nouvelle-Aquitaine (données cvs-cjo)				
Fin de contrat à durée déterminée	10 270	21,6	-0,2	-7,1
Fin de mission d'intérim	2 230	4,7	5,7	2,3
Licenciement économique*	1 010	2,1	0,0	-3,8
Autre licenciement	3 230	6,8	0,6	0,6
Démission	1 620	3,4	1,9	6,6
Première entrée	3 350	7,1	-11,8	2,1
Reprise d'activité	9 010	19,0	7,1	103,8
Autre cas**	16 730	35,3	-1,2	-12,6
Entrées en catégories A, B, C	47 440	100,0	0,2	3,5
France métropolitaine (en milliers, données CVS-CJO)				
	538,5		-2,0	5,0

Source : Pôle emploi-Dares, STMT, traitements DARES - Direccte Nouvelle-Aquitaine.

* Y compris les entrées en catégories A, B, C dont le motif renseigné est "fin de CRP-CTP-CSP".

** Y compris les entrées en catégories A, B, C à la suite d'une rupture conventionnelle de CDI.

(a) Évolution de la moyenne des entrées de janvier 2017 à mars 2017 par rapport à la moyenne des entrées d'octobre 2016 à décembre 2016.

(b) Évolution de la moyenne des entrées de janvier 2017 à mars 2017 par rapport à la moyenne des entrées de janvier 2016 à mars 2016.

Sorties de catégories A, B, C par motif

	Nombre moyen de sorties janvier 2017 - mars 2017	Répartition des motifs (en %)	Évolution trimestrielle (en %) (a)	Évolution annuelle (en %) (b)
Nouvelle-Aquitaine (données cvs-cjo)				
Reprise d'emploi déclarée*	9 780	21,2	0,3	5,2
Entrée en stage	6 090	13,2	-20,8	46,7
Arrêt de recherche (maternité, maladie, retraite, ...)	4 130	8,9	7,3	0,0
<i>Dont maladie</i>	<i>2 340</i>	<i>5,1</i>	<i>0,0</i>	<i>0,4</i>
Cessation d'inscription pour défaut d'actualisation	18 250	39,5	-1,0	-4,7
Radiation administrative	4 320	9,4	4,3	9,4
Autre cas	3 610	7,8	-8,8	-7,9
Sorties de catégories A, B, C	46 180	100,0	-3,4	3,5
France métropolitaine (en milliers, données CVS-CJO)				
	520,6		-5,7	1,7

Source : Pôle emploi-Dares, STMT, traitements DARES - Direccte Nouvelle-Aquitaine.

* Uniquement celles connues de Pôle emploi.

(a) Évolution de la moyenne des sorties de janvier 2017 à mars 2017 par rapport à la moyenne des sorties d'octobre 2016 à décembre 2016.

(b) Évolution de la moyenne des sorties de janvier 2017 à mars 2017 par rapport à la moyenne des sorties de janvier 2016 à mars 2016.

Avertissement : Depuis fin 2015, des modifications sont apportées aux modalités d'inscription des demandeurs d'emploi à Pôle emploi (refonte des intitulés des motifs d'entrée sur les listes, généralisation de la dématérialisation de l'inscription à Pôle emploi), permettant notamment de mieux retracer les motifs d'inscription. Sans effet sur le total des entrées catégories A, B, C, elles ont cependant un impact sur la répartition par motif de ces entrées.

SOURCE, DÉFINITIONS ET MÉTHODE

Source : la Statistique mensuelle du marché du travail (STMT)

La Statistique mensuelle du marché du travail (STMT) est une source statistique exhaustive issue des fichiers de gestion de Pôle emploi. Elle porte sur tous les demandeurs d'emploi inscrits, entrés ou sortis des listes un mois donné.

La correction des variations saisonnières et des effets des jours ouvrables permet de rendre les évolutions mensuelles pertinentes pour l'analyse conjoncturelle. Les coefficients de correction des variations saisonnières et des effets des jours ouvrables sont estimés une fois par an, sur la période allant de janvier 1996 au dernier mois de décembre. Lorsque ces coefficients sont réestimés, les séries CVS-CJO sont révisées, sur tout leur historique. La dernière campagne d'actualisation des coefficients aura lieu en février 2018.

Une [documentation méthodologique](#) * présente plus en détail la STMT.

Le Fichier historique statistique (FHS) est une autre source statistique sur les demandeurs d'emploi issue des fichiers de gestion de Pôle emploi. Elle comporte tous les épisodes d'inscription sur une période de 10 ans. Les statistiques produites à partir de la STMT et du FHS peuvent légèrement différer en raison de différences dans la constitution des deux sources concernant notamment la façon dont sont traités les événements enregistrés avec retard et les sorties de courte durée. Des [séries brutes sur les demandeurs d'emploi issues FHS](#) **, au niveau national, sont publiées chaque année.

Demandeurs d'emploi : définition et différence avec les chômeurs au sens du BIT

Les demandeurs d'emploi sont des personnes qui sont inscrites à Pôle emploi. Conformément aux recommandations du rapport du Cnis sur la définition d'indicateurs en matière d'emploi, de chômage, de sous-emploi et de précarité de l'emploi (septembre 2008), la Dares et Pôle emploi présentent depuis 2009, à des fins d'analyse statistique les données sur les demandeurs d'emploi inscrits à Pôle emploi selon les catégories suivantes :

- catégorie A : demandeurs d'emploi tenus de rechercher un emploi, sans emploi ;
- catégorie B : demandeurs d'emploi tenus de rechercher un emploi, ayant exercé une activité réduite courte (de 78 heures ou moins dans le mois) ;
- catégorie C : demandeurs d'emploi tenus de rechercher un emploi, ayant exercé une activité réduite longue (de plus de 78 heures au cours du mois) ;
- catégorie D : demandeurs d'emploi non tenus de rechercher un emploi (en raison d'une formation, d'une maladie...) y compris les demandeurs d'emploi en contrat de sécurisation professionnelle (CSP), sans emploi ;
- catégorie E : demandeurs d'emploi non tenus de rechercher un emploi, en emploi (par exemple, bénéficiaires de contrats aidés, créateurs d'entreprise).

Est chômeur au sens du BIT toute personne de 15 ans ou plus qui n'a pas travaillé au moins une heure pendant une semaine de référence, est disponible pour prendre un emploi dans les 15 jours et a recherché activement un emploi dans le mois précédent ou en a trouvé un qui commence dans les trois mois. Le chômage au sens du BIT est mesuré par l'enquête Emploi de l'Insee.

L'inscription à Pôle emploi en catégorie A et le chômage au sens du BIT sont deux réalités proches, mais qui ne se recouvrent pas (voir [documentation](#) ***).

Interprétation des séries CVS-CJO sur les demandeurs d'emploi

Les données STMT étant exhaustives, il n'existe pas, comme pour des données d'enquête, d'incertitude liée à l'échantillonnage. Les variations des séries CVS-CJO issues de la STMT peuvent résulter soit de la tendance de moyen terme, principalement liée aux évolutions du marché du travail et à la conjoncture économique, soit de chocs ponctuels, dont les sources peuvent être variées (variations dans la gestion des listes de demandeurs d'emploi par Pôle emploi ou dans les comportements d'inscription, chocs ponctuels du marché du travail, imprécisions dans l'estimation des corrections des variations saisonnières, ...). Parmi ces chocs ponctuels figurent aussi des incidents et changements de procédure dont certains ont pu avoir un impact significatif sur les séries de demandeurs d'emploi. Un [document](#) **** présente les principaux événements et leurs impacts.

Une [documentation](#) *** fournit des éléments d'aide à l'interprétation des séries mensuelles CVS-CJO sur les demandeurs d'emploi.

Pour en savoir plus

[1] Dares, Pôle emploi (2015), « [Demandeurs d'emploi inscrits et offres collectées par Pôle emploi](#) ».

[2] Dares, [les séries mensuelles régionales, départementales et par zone d'emploi](#).

* [voir la documentation méthodologique](#)

** [voir les séries brutes sur les demandeurs d'emploi issues FHS](#)

*** [voir la documentation](#)

**** [voir le document](#)