

DEMANDEURS D'EMPLOI INSCRITS À PÔLE EMPLOI EN AQUITAINE LIMOUSIN POITOU-CHARENTES EN JANVIER 2016

Fin janvier 2016, en Aquitaine Limousin Poitou-Charentes, le nombre de demandeurs d'emploi tenus de rechercher un emploi et sans activité (catégorie A) s'établit à 303 272. Ce nombre baisse de 0,6 % sur un mois (soit -1 923 personnes), de 1,0 % sur trois mois et progresse de 1,8 % sur un an.

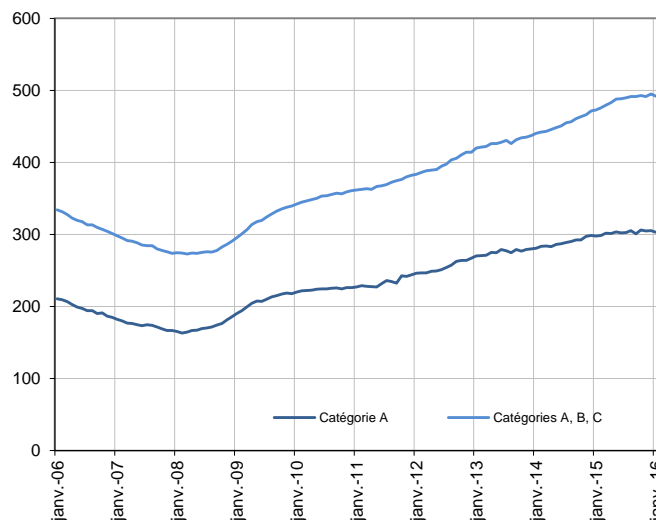
En France métropolitaine, ce nombre baisse de 0,8 % sur un mois, de 0,8 % sur trois mois et progresse de 1,8 % sur un an.

En Aquitaine Limousin Poitou-Charentes, le nombre de demandeurs d'emploi tenus de rechercher un emploi, ayant ou non exercé une activité dans le mois (catégories A, B, C), s'établit à 491 794 fin janvier 2016. Ce nombre baisse de 0,7 % sur un mois (soit -3 222 personnes), de 0,2 % sur trois mois et progresse de 4,0 % sur un an.

En France métropolitaine, ce nombre baisse de 0,3 % sur un mois, progresse de 0,4 % sur trois mois et de 4,2 % sur un an.

Demands d'emploi en catégories A et A, B, C en Aquitaine Limousin Poitou-Charentes

En milliers, données cvs



Source : Pôle emploi-Dares, STMT, traitements DR Pôle emploi - Direccte Aquitaine Limousin Poitou-Charentes.

Demands d'emploi par catégorie

	Effectif			Évolution (en %) sur		
	Janvier 2015	Décembre 2015	Janvier 2016	un mois	trois mois	un an
Aquitaine Limousin Poitou-Charentes (données cvs)						
Inscrits tenus de rechercher un emploi, sans emploi (catégorie A)	297 880	305 195	303 272	-0,6	-1,0	1,8
Inscrits tenus de rechercher un emploi, en activité réduite courte (catégorie B)	69 628	73 393	73 229	-0,2	-1,5	5,2
Inscrits tenus de rechercher un emploi, en activité réduite longue (catégorie C)	105 528	116 428	115 293	-1,0	2,9	9,3
Ensemble des inscrits tenus de rechercher un emploi (catégories A, B, C)	473 036	495 016	491 794	-0,7	-0,2	4,0
Inscrits non tenus de rechercher un emploi, sans emploi (catégorie D)	26 269	27 260	26 884	-1,4	1,7	2,3
Inscrits non tenus de rechercher un emploi, en emploi (catégorie E)	41 197	46 589	46 403	-0,4	5,7	12,6
Ensemble des inscrits (catégories A, B, C, D, E)	540 502	568 865	565 081	-0,7	0,4	4,5
France métropolitaine (en milliers, données CVS-CJO)						
Inscrits tenus de rechercher un emploi, sans emploi (catégorie A)	3 488,4	3 580,5	3 552,6	-0,8	-0,8	1,8
Inscrits tenus de rechercher un emploi, en activité réduite courte (catégorie B)	680,1	714,8	709,4	-0,8	-0,2	4,3
Inscrits tenus de rechercher un emploi, en activité réduite longue (catégorie C)	1 071,1	1 182,7	1 197,7	1,3	4,2	11,8
Ensemble des inscrits tenus de rechercher un emploi (catégories A, B, C)	5 239,6	5 478,0	5 459,7	-0,3	0,4	4,2
Inscrits non tenus de rechercher un emploi, sans emploi (catégorie D)	278,5	274,2	273,5	-0,3	-1,6	-1,8
Inscrits non tenus de rechercher un emploi, en emploi (catégorie E)	379,6	424,6	422,0	-0,6	2,3	11,2
Ensemble des inscrits (catégories A, B, C, D, E)	5 897,7	6 176,8	6 155,2	-0,3	0,4	4,4

Source : Pôle emploi-Dares, STMT, traitements DR Pôle emploi - Direccte Aquitaine Limousin Poitou-Charentes.

Les données publiées concernent les demandeurs d'emploi inscrits à Pôle emploi. La notion de demandeurs d'emploi est différente de celle de chômeurs au sens du Bureau international du travail (BIT). Au-delà des évolutions du marché du travail, différents facteurs peuvent davantage affecter les données relatives aux demandeurs d'emploi : modifications des règles d'indemnisation ou d'accompagnement des demandeurs d'emploi, changements de procédure, incidents. Un [document](#) * présente les principaux changements de procédure et incidents ayant affecté les statistiques de demandeurs d'emploi.

L'ensemble des définitions et concepts figurent dans la [documentation méthodologique](#) ** en ligne.

Les évolutions mensuelles des séries corrigées des variations saisonnières (CVS) peuvent différer de la tendance de moyen terme des séries ; les évolutions sur trois mois sont à privilégier pour obtenir une information sur la tendance de moyen terme. Une [documentation](#) *** fournit des éléments d'aide à l'interprétation des séries mensuelles sur les demandeurs d'emploi.

* voir le document

** voir la documentation méthodologique

*** voir la documentation

Avvertissement : En janvier 2016, le nombre de sorties de catégories A, B et C pour cessation d'inscription pour défaut d'actualisation a enregistré un rebond inhabituellement fort, après la baisse observée en décembre, ce qui affecte à la baisse le nombre de demandeurs d'emploi en catégories A, B et C en janvier. Sur trois mois l'évolution est plus modérée (voir page 6). Pour l'interprétation des chiffres de cette publication, il convient donc de privilégier les évolutions en tendance plutôt qu'au mois le mois.

DEMANDEURS D'EMPLOI PAR DÉPARTEMENT

Fin janvier 2016, en Aquitaine Limousin Poitou-Charentes, les évolutions du nombre de demandeurs d'emploi en catégorie A se situent entre -1,4 % en Haute-Vienne et +1,1 % en Corrèze pour les évolutions sur un mois, et entre -2,2 % en Charente et +2,7 % en Corrèze pour les évolutions sur trois mois.

Les évolutions du nombre de demandeurs d'emploi en catégories A, B, C se situent entre -1,2 % en Haute-Vienne et +0,2 % dans les Landes pour les évolutions sur un mois, et entre -0,7 % dans les Pyrénées-Atlantiques et +0,5 % dans la Vienne pour les évolutions sur trois mois.

Demandeurs d'emploi en catégorie A

	Effectif			Évolution (en %) sur		
	Janvier 2015	Décembre 2015	Janvier 2016	un mois	trois mois	un an
Aquitaine Limousin Poitou-Charentes (données cvs)	297 880	305 195	303 272	-0,6	-1,0	1,8
Charente	18 445	18 420	18 189	-1,3	-2,2	-1,4
Charente-Maritime	34 054	35 184	34 839	-1,0	-0,7	2,3
Corrèze	10 007	10 451	10 568	1,1	2,7	5,6
Creuse	5 427	5 520	5 482	-0,7	-0,1	1,0
Dordogne	21 705	21 787	21 704	-0,4	-0,9	0,0
Gironde	88 126	91 574	90 444	-1,2	-2,1	2,6
Landes	19 944	20 119	20 326	1,0	-0,3	1,9
Lot-et-Garonne	16 928	17 722	17 693	-0,2	0,0	4,5
Pyrénées-Atlantiques	31 161	31 471	31 365	-0,3	-0,8	0,7
Deux-Sèvres	15 440	15 501	15 422	-0,5	-0,9	-0,1
Vienne	18 562	18 765	18 816	0,3	0,2	1,4
Haute-Vienne	18 081	18 681	18 424	-1,4	-0,6	1,9
France métropolitaine (en milliers, données CVS-CJO)	3 488,4	3 580,5	3 552,6	-0,8	-0,8	1,8

Source : Pôle emploi-Dares, STMT, traitements DR Pôle emploi - Direccte Aquitaine Limousin Poitou-Charentes.

Demandeurs d'emploi en catégories A, B, C

	Effectif			Évolution (en %) sur		
	Janvier 2015	Décembre 2015	Janvier 2016	un mois	trois mois	un an
Aquitaine Limousin Poitou-Charentes (données cvs)	473 036	495 016	491 794	-0,7	-0,2	4,0
Charente	29 656	30 156	29 925	-0,8	-0,5	0,9
Charente-Maritime	53 983	56 813	56 312	-0,9	0,1	4,3
Corrèze	16 595	17 821	17 686	-0,8	0,4	6,6
Creuse	8 429	8 731	8 690	-0,5	0,0	3,1
Dordogne	32 830	33 582	33 396	-0,6	-0,6	1,7
Gironde	135 984	144 059	143 170	-0,6	-0,1	5,3
Landes	32 249	33 526	33 579	0,2	-0,5	4,1
Lot-et-Garonne	26 993	28 544	28 364	-0,6	-0,1	5,1
Pyrénées-Atlantiques	49 720	51 623	51 314	-0,6	-0,7	3,2
Deux-Sèvres	26 716	27 845	27 583	-0,9	-0,3	3,2
Vienne	31 727	32 986	32 803	-0,6	0,5	3,4
Haute-Vienne	28 154	29 330	28 972	-1,2	-0,2	2,9
France métropolitaine (en milliers, données CVS-CJO)	5 239,6	5 478,0	5 459,7	-0,3	0,4	4,2

Source : Pôle emploi-Dares, STMT, traitements DR Pôle emploi - Direccte Aquitaine Limousin Poitou-Charentes.

DEMANDEURS D'EMPLOI EN CATÉGORIE A

En Aquitaine Limousin Poitou-Charentes, fin janvier 2016, le nombre de demandeurs d'emploi en catégorie A diminue de 0,6 % pour les hommes (-1,0 % sur trois mois et +1,4 % sur un an) et de 0,6 % pour les femmes (-0,9 % sur trois mois et +2,3 % sur un an).

Le nombre de demandeurs d'emploi en catégorie A diminue en Aquitaine Limousin Poitou-Charentes de 1,4 % pour les moins de 25 ans (-3,7 % sur trois mois et -5,6 % sur un an), de 0,7 % pour ceux âgés de 25 à 49 ans (-1,0 % sur trois mois et +1,3 % sur un an) et de 0,1 % pour ceux âgés de 50 ans ou plus (+0,7 % sur trois mois et +7,9 % sur un an).

Demandeurs d'emploi en catégorie A par sexe et âge

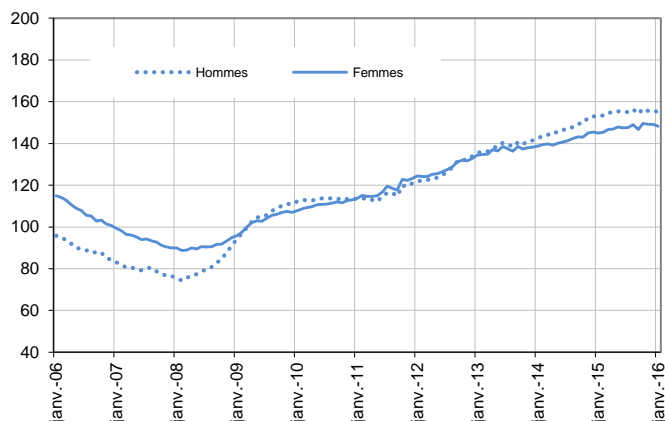
Données cvs

	Effectif			Évolution (en %) sur		
	Janvier 2015	Décembre 2015	Janvier 2016	un mois	trois mois	un an
Hommes	152 902	155 980	155 013	-0,6	-1,0	1,4
Femmes	144 978	149 215	148 259	-0,6	-0,9	2,3
Moins de 25 ans	47 739	45 743	45 080	-1,4	-3,7	-5,6
Hommes	25 572	24 504	24 013	-2,0	-4,8	-6,1
Femmes	22 167	21 239	21 067	-0,8	-2,5	-5,0
Entre 25 et 49 ans	178 157	181 724	180 523	-0,7	-1,0	1,3
Hommes	90 943	92 542	92 103	-0,5	-0,7	1,3
Femmes	87 214	89 182	88 420	-0,9	-1,3	1,4
50 ans ou plus	71 984	77 728	77 669	-0,1	0,7	7,9
Hommes	36 387	38 934	38 897	-0,1	0,8	6,9
Femmes	35 597	38 794	38 772	-0,1	0,7	8,9
Aquitaine Limousin Poitou-Charentes	297 880	305 195	303 272	-0,6	-1,0	1,8

Source : Pôle emploi-Dares, STMT, traitements DR Pôle emploi - Direccte Aquitaine Limousin Poitou-Charentes.

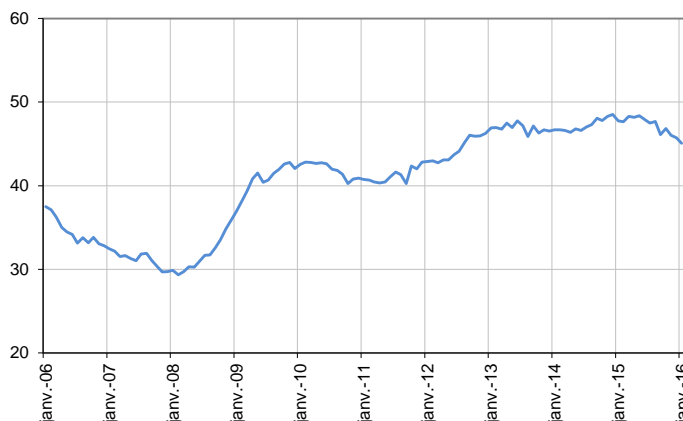
Catégorie A, par sexe

En milliers, données cvs



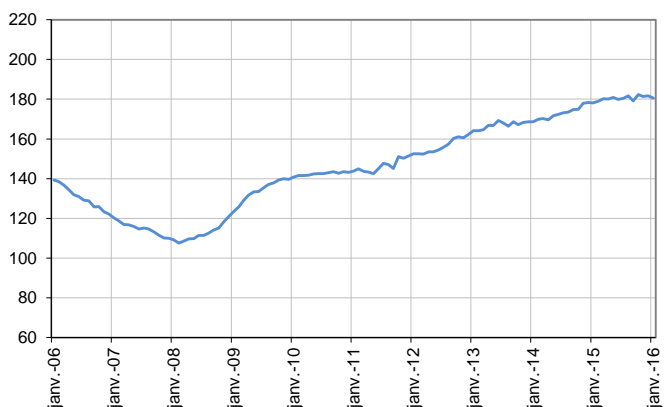
Catégorie A, moins de 25 ans

En milliers, données cvs



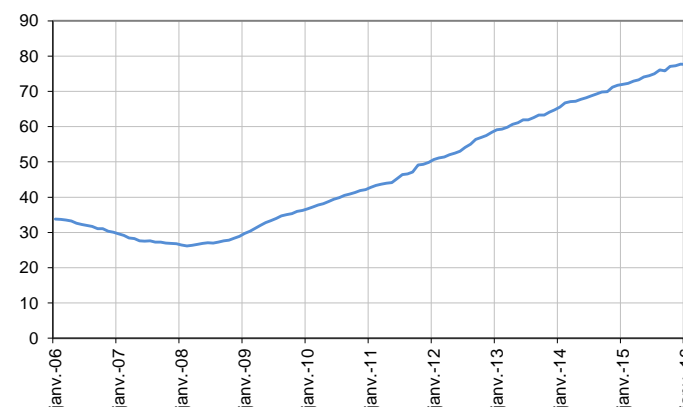
Catégorie A, entre 25 et 49 ans

En milliers, données cvs



Catégorie A, 50 ans ou plus

En milliers, données cvs



DEMANDEURS D'EMPLOI EN CATÉGORIES A, B, C

En Aquitaine Limousin Poitou-Charentes, fin janvier 2016, le nombre de demandeurs d'emploi en catégories A, B, C diminue de 0,9 % pour les hommes (-0,5 % sur trois mois et +3,3 % sur un an) et de 0,5 % pour les femmes (+0,2 % sur trois mois et +4,6 % sur un an).

Le nombre de demandeurs d'emploi en catégories A, B, C diminue en Aquitaine Limousin Poitou-Charentes de 2,0 % pour les moins de 25 ans (-2,4 % sur trois mois et -2,0 % sur un an), de 0,6 % pour ceux âgés de 25 à 49 ans (-0,1 % sur trois mois et +3,7 % sur un an) et reste stable pour ceux âgés de 50 ans ou plus (+1,1 % sur trois mois et +8,7 % sur un an).

Demandeurs d'emploi en catégories A, B, C par sexe et âge

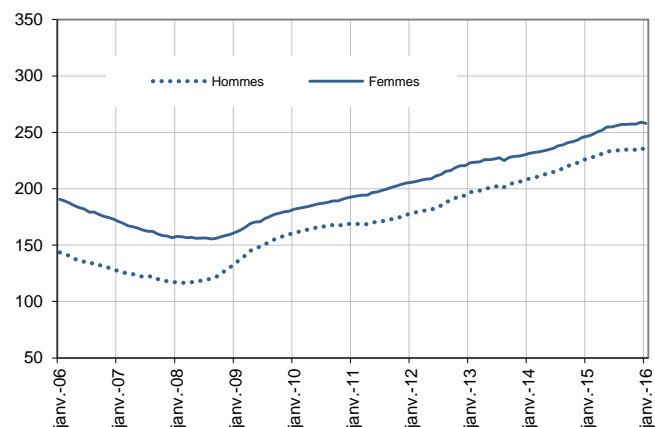
Données cvs

	Effectif			Évolution (en %) sur		
	Janvier 2015	Décembre 2015	Janvier 2016	un mois	trois mois	un an
Hommes	226 519	235 949	233 925	-0,9	-0,5	3,3
Femmes	246 517	259 067	257 869	-0,5	0,2	4,6
Moins de 25 ans	72 944	72 952	71 477	-2,0	-2,4	-2,0
Hommes	37 180	37 146	36 199	-2,5	-3,3	-2,6
Femmes	35 764	35 806	35 278	-1,5	-1,5	-1,4
Entre 25 et 49 ans	291 377	303 883	302 129	-0,6	-0,1	3,7
Hommes	140 083	145 725	144 652	-0,7	-0,4	3,3
Femmes	151 294	158 158	157 477	-0,4	0,1	4,1
50 ans ou plus	108 715	118 181	118 188	0,0	1,1	8,7
Hommes	49 256	53 078	53 074	0,0	1,0	7,8
Femmes	59 459	65 103	65 114	0,0	1,2	9,5
Aquitaine Limousin Poitou-Charentes	473 036	495 016	491 794	-0,7	-0,2	4,0

Source : Pôle emploi-Dares, STMT, traitements DR Pôle emploi - Direccte Aquitaine Limousin Poitou-Charentes.

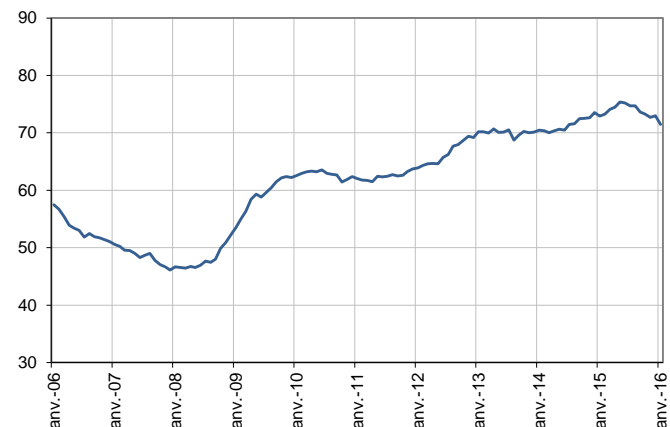
Catégories A, B, C, par sexe

En milliers, données cvs



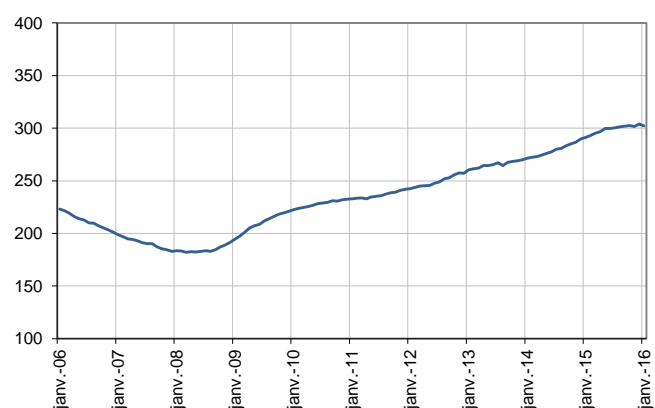
Catégories A, B, C, moins de 25 ans

En milliers, données cvs



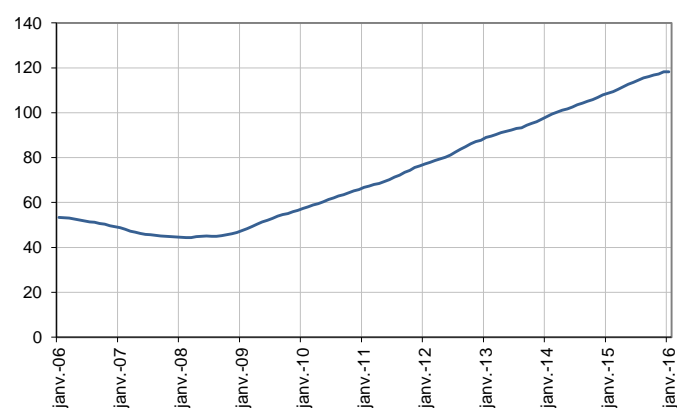
Catégories A, B, C, entre 25 et 49 ans

En milliers, données cvs



Catégories A, B, C, 50 ans ou plus

En milliers, données cvs



ANCIENNETÉ D'INSCRIPTION EN CATÉGORIES A, B, C DES DEMANDEURS D'EMPLOI

En Aquitaine Limousin Poitou-Charentes, fin janvier 2016, le nombre de demandeurs d'emploi inscrits en catégories A, B, C depuis un an ou plus augmente de 0,3 % (+1,3 % sur trois mois et +11,7 % sur un an) tandis que celui des inscrits depuis moins d'un an recule de 1,5 % (-1,4 % sur trois mois et -1,7 % sur un an).

L'ancienneté en catégories A, B, C est mesurée par le nombre de jours où le demandeur d'emploi a été inscrit, de façon continue, en catégories A, B, C. Une sortie d'un jour de ces catégories réinitialise l'ancienneté. D'autres indicateurs, tel que le nombre de personnes inscrites en catégorie A un certain nombre de mois sur une période donnée, peuvent éclairer d'autres dimensions de l'ancienneté ou de la récurrence sur les listes de Pôle emploi dans ces catégories.

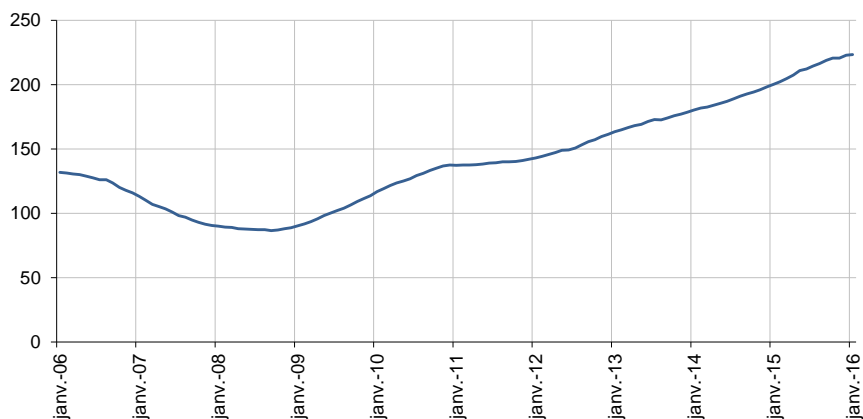
Ancienneté en catégories A, B, C des demandeurs d'emploi

	Effectif			Évolution (en % et point) sur		
	Janvier 2015	Décembre 2015	Janvier 2016	un mois	trois mois	un an
Aquitaine Limousin Poitou-Charentes (données cvs)						
Demandeurs d'emploi en catégories A, B, C	473 036	495 016	491 794	-0,7	-0,2	4,0
Inscrits depuis moins de 1 an	272 887	272 218	268 259	-1,5	-1,4	-1,7
Inscrits depuis 1 an ou plus	200 149	222 798	223 535	0,3	1,3	11,7
Part des demandeurs d'emploi inscrits depuis 1 an ou plus (en %)	42,3	45,0	45,5	+0,5 pt	+0,7 pt	+3,2 pt
France métropolitaine (données CVS-CJO)						
Demandeurs d'emploi inscrits depuis 1 an ou plus (en milliers)	2 271,4	2 469,7	2 477,6	0,3	1,6	9,1
Part des demandeurs d'emploi inscrits depuis 1 an ou plus (en %)	43,4	45,1	45,4	+0,3 pt	+0,6 pt	+2,0 pt

Source : Pôle emploi-Dares, STMT, traitements DR Pôle emploi - Direccte Aquitaine Limousin Poitou-Charentes.

Demandeurs d'emploi inscrits depuis un an ou plus en catégories A, B, C

En milliers, données cvs



ENTRÉES ET SORTIES DE CATÉGORIES A, B, C

En Aquitaine Limousin Poitou-Charentes, le nombre moyen d'entrées en catégories A, B, C sur les trois derniers mois augmente de 0,7 % par rapport aux trois mois précédents (+0,6 % sur un an).

Sur les trois derniers mois, les entrées pour fin de contrat à durée déterminée (-4,0 %), fin de mission d'intérim (-3,0 %), licenciement économique (-5,2 %) et reprise d'activité (-0,4 %) sont en baisse. Les entrées pour autre licenciement (+0,7 %), démission (+1,8 %), première entrée (+15,6 %) et autre cas (+2,4 %) sont en hausse.

En Aquitaine Limousin Poitou-Charentes, le nombre moyen de sorties de catégories A, B, C sur les trois derniers mois augmente de 4,4 % par rapport aux trois mois précédents (+9,6 % sur un an).

Sur les trois derniers mois, les sorties pour entrée en stage (-2,7 %) sont en baisse. Les sorties pour reprise d'emploi déclarée (+1,9 %), arrêt de recherche (+9,4 %), cessation d'inscription pour défaut d'actualisation (+1,5 %), radiation administrative (+9,8 %) et autre cas (+23,7 %) sont en hausse.

Entrées en catégories A, B, C par motif

	Nombre moyen d'entrées novembre 2015 - janvier 2016	Répartition des motifs (en %)	Évolution trimestrielle (en %) (a)	Évolution annuelle (en %) (b)
Aquitaine Limousin Poitou-Charentes (données cvs)				
Fin de contrat à durée déterminée	10 889	24,4	-4,0	-4,7
Fin de mission d'intérim	2 085	4,7	-3,0	-4,0
Licenciement économique*	1 001	2,2	-5,2	-12,1
Autre licenciement	3 145	7,1	0,7	2,0
Démission	1 399	3,1	1,8	4,1
Première entrée	2 803	6,3	15,6	6,0
Reprise d'activité	3 914	8,8	-0,4	-5,5
Autre cas**	19 346	43,4	2,4	5,5
Entrées en catégories A, B, C	44 583	100,0	0,7	0,6
France métropolitaine (en milliers, données CVS-CJO)				
	507,9		1,6	0,8

Source : Pôle emploi-Dares, STMT, traitements DR Pôle emploi - Direccte Aquitaine Limousin Poitou-Charentes.

* Y compris les entrées en catégories A, B, C dont le motif renseigné est "fin de CRP-CTP-CSP".

** Y compris les entrées en catégories A, B, C à la suite d'une rupture conventionnelle de CDI.

(a) Évolution de la moyenne des entrées de novembre 2015 à janvier 2016 par rapport à la moyenne des entrées d'août 2015 à octobre 2015.

(b) Évolution de la moyenne des entrées de novembre 2015 à janvier 2016 par rapport à la moyenne des entrées de novembre 2014 à janvier 2015.

Sorties de catégories A, B, C par motif

	Nombre moyen de sorties novembre 2015 - janvier 2016	Répartition des motifs (en %)	Évolution trimestrielle (en %) (a)	Évolution annuelle (en %) (b)
Aquitaine Limousin Poitou-Charentes (données cvs)				
Reprise d'emploi déclarée*	9 335	21,0	1,9	16,3
Entrée en stage	4 469	10,0	-2,7	12,3
Arrêt de recherche (maternité, maladie, retraite, ...)	3 980	8,9	9,4	8,6
<i>Dont maladie</i>	2 310	5,2	1,9	8,0
Cessation d'inscription pour défaut d'actualisation	18 373	41,3	1,5	4,3
Radiation administrative	3 653	8,2	9,8	-0,8
Autre cas	4 703	10,6	23,7	29,1
Sorties de catégories A, B, C	44 513	100,0	4,4	9,6
France métropolitaine (en milliers, données CVS-CJO)				
	499,3		2,8	5,7

Source : Pôle emploi-Dares, STMT, traitements DR Pôle emploi - Direccte Aquitaine Limousin Poitou-Charentes.

* Uniquement celles connues de Pôle emploi.

(a) Évolution de la moyenne des sorties de novembre 2015 à janvier 2016 par rapport à la moyenne des sorties d'août 2015 à octobre 2015.

(b) Évolution de la moyenne des sorties de novembre 2015 à janvier 2016 par rapport à la moyenne des sorties de novembre 2014 à janvier 2015.

SOURCE, DÉFINITIONS ET MÉTHODE

Source : la Statistique mensuelle du marché du travail (STMT)

La Statistique mensuelle du marché du travail (STMT) est une source statistique exhaustive issue des fichiers de gestion de Pôle emploi. Elle porte sur tous les demandeurs d'emploi inscrits, entrés ou sortis des listes un mois donné.

La correction des variations saisonnières permet de rendre les évolutions mensuelles pertinentes pour l'analyse conjoncturelle. Les coefficients de correction des variations saisonnières sont estimés une fois par an, sur la période allant de janvier 1996 au dernier mois de décembre. Lorsque ces coefficients sont réestimés, les séries CVS sont révisées, sur tout leur historique. La dernière campagne d'actualisation des coefficients a eu lieu en février 2016.

Une [documentation méthodologique](#) * présente plus en détail la STMT.

Le Fichier historique statistique (FHS) est une autre source statistique sur les demandeurs d'emploi issue des fichiers de gestion de Pôle emploi. Elle comporte tous les épisodes d'inscription sur une période de 10 ans. Les statistiques produites à partir de la STMT et du FHS peuvent légèrement différer en raison de différences dans la constitution des deux sources concernant notamment la façon dont sont traités les événements enregistrés avec retard et les sorties de courte durée. Des [séries brutes sur les demandeurs d'emploi issues FHS](#) **, au niveau national, sont publiées chaque année.

Demandeurs d'emploi : définition et différence avec les chômeurs au sens du BIT

Les demandeurs d'emploi sont des personnes qui sont inscrites à Pôle emploi. Conformément aux recommandations du rapport du Cnis sur la définition d'indicateurs en matière d'emploi, de chômage, de sous-emploi et de précarité de l'emploi (septembre 2008), la Dares et Pôle emploi présentent depuis 2009, à des fins d'analyse statistique les données sur les demandeurs d'emploi inscrits à Pôle emploi selon les catégories suivantes :

- catégorie A : demandeurs d'emploi tenus de rechercher un emploi, sans emploi ;
- catégorie B : demandeurs d'emploi tenus de rechercher un emploi, ayant exercé une activité réduite courte (de 78 heures ou moins dans le mois) ;
- catégorie C : demandeurs d'emploi tenus de rechercher un emploi, ayant exercé une activité réduite longue (de plus de 78 heures au cours du mois) ;
- catégorie D : demandeurs d'emploi non tenus de rechercher un emploi (en raison d'une formation, d'une maladie...) y compris les demandeurs d'emploi en contrat de sécurisation professionnelle (CSP), sans emploi ;
- catégorie E : demandeurs d'emploi non tenus de rechercher un emploi, en emploi (par exemple, bénéficiaires de contrats aidés, créateurs d'entreprise).

Est chômeur au sens du BIT toute personne de 15 ans ou plus qui n'a pas travaillé au moins une heure pendant une semaine de référence, est disponible pour prendre un emploi dans les 15 jours et a recherché activement un emploi dans le mois précédent ou en a trouvé un qui commence dans les trois mois. Le chômage au sens du BIT est mesuré par l'enquête Emploi de l'Insee.

L'inscription à Pôle emploi en catégorie A et le chômage au sens du BIT sont deux réalités proches, mais qui ne se recouvrent pas (voir [documentation](#) ***).

Interprétation des séries CVS sur les demandeurs d'emploi

Les données STMT étant exhaustives, il n'existe pas, comme pour des données d'enquête, d'incertitude liée à l'échantillonnage. Les variations des séries CVS issues de la STMT peuvent résulter soit de la tendance de moyen terme, principalement liée aux évolutions du marché du travail et à la conjoncture économique, soit de chocs ponctuels, dont les sources peuvent être variées (variations dans la gestion des listes de demandeurs d'emploi par Pôle emploi ou dans les comportements d'inscription, chocs ponctuels du marché du travail, imprécisions dans l'estimation des corrections des variations saisonnières, ...). Parmi ces chocs ponctuels figurent aussi des incidents et changements de procédure dont certains ont pu avoir un impact significatif sur les séries de demandeurs d'emploi. Un [document](#) **** présente les principaux événements et leurs impacts.

Une [documentation](#) *** fournit des éléments d'aide à l'interprétation des séries mensuelles CVS sur les demandeurs d'emploi.

Pour en savoir plus

[1] Dares, Pôle emploi (2015), « Demandeurs d'emploi inscrits et offres collectées par Pôle emploi ».

[2] Dares, les séries mensuelles régionales, départementales et par zone d'emploi.

* [voir la documentation méthodologique](#)

** [voir les séries brutes sur les demandeurs d'emploi issues FHS](#)

*** [voir la documentation](#)

**** [voir le document](#)