

DEMANDEURS D'EMPLOI INSCRITS À PÔLE EMPLOI EN NOUVELLE-AQUITAINE EN NOVEMBRE 2016

Fin novembre 2016, en Nouvelle-Aquitaine, le nombre de demandeurs d'emploi tenus de rechercher un emploi et sans activité (catégorie A) s'établit à 290 856. Ce nombre baisse de 4,0 % sur trois mois (soit -12 079 personnes), de 1,8 % sur un mois et de 4,6 % sur un an.

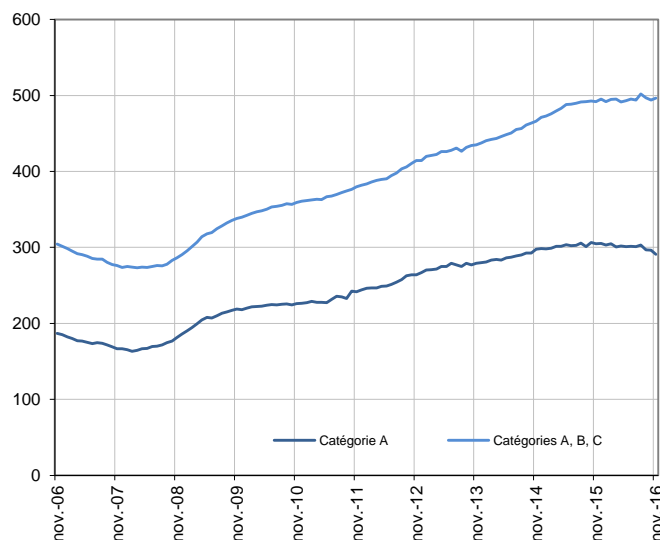
En France métropolitaine, ce nombre baisse de 3,1 % sur trois mois, de 0,9 % sur un mois et de 3,4 % sur un an.

En Nouvelle-Aquitaine, le nombre de demandeurs d'emploi tenus de rechercher un emploi, ayant ou non exercé une activité dans le mois (catégories A, B, C), s'établit à 496 516 fin novembre 2016. Ce nombre baisse de 1,0 % sur trois mois (soit -5 205 personnes), progresse de 0,5 % sur un mois et de 1,0 % sur un an.

En France métropolitaine, ce nombre baisse de 0,8 % sur trois mois, progresse de 0,3 % sur un mois et de 0,5 % sur un an.

Demandeurs d'emploi en catégories A et A, B, C en Nouvelle-Aquitaine

En milliers, données cvs



Source : Pôle emploi-Dares, STMT, traitements DR Pôle emploi - Direccte Nouvelle-Aquitaine.

Demandeurs d'emploi par catégorie

	Effectif			Évolution (en %) sur		
	Novembre 2015	Octobre 2016	Novembre 2016	un mois	trois mois	un an
Nouvelle-Aquitaine (données cvs)						
Inscrits tenus de rechercher un emploi, sans emploi (catégorie A)	304 759	296 150	290 856	-1,8	-4,0	-4,6
Inscrits tenus de rechercher un emploi, en activité réduite courte (catégorie B)	73 633	75 480	75 715	0,3	1,6	2,8
Inscrits tenus de rechercher un emploi, en activité réduite longue (catégorie C)	113 238	122 419	129 945	6,1	4,6	14,8
Ensemble des inscrits tenus de rechercher un emploi (catégories A, B, C)	491 630	494 049	496 516	0,5	-1,0	1,0
Inscrits non tenus de rechercher un emploi, sans emploi (catégorie D)	27 401	31 249	34 338	9,9	23,0	25,3
Inscrits non tenus de rechercher un emploi, en emploi (catégorie E)	46 131	45 712	45 559	-0,3	-0,4	-1,2
Ensemble des inscrits (catégories A, B, C, D, E)	565 162	571 010	576 413	0,9	0,2	2,0
France métropolitaine (en milliers, données CVS-CJO)						
Inscrits tenus de rechercher un emploi, sans emploi (catégorie A)	3 569,6	3 478,8	3 447,0	-0,9	-3,1	-3,4
Inscrits tenus de rechercher un emploi, en activité réduite courte (catégorie B)	714,6	728,8	727,5	-0,2	0,3	1,8
Inscrits tenus de rechercher un emploi, en activité réduite longue (catégorie C)	1 163,5	1 253,2	1 301,3	3,8	5,3	11,8
Ensemble des inscrits tenus de rechercher un emploi (catégories A, B, C)	5 447,7	5 460,8	5 475,8	0,3	-0,8	0,5
Inscrits non tenus de rechercher un emploi, sans emploi (catégorie D)	277,6	324,2	338,3	4,3	4,0	21,9
Inscrits non tenus de rechercher un emploi, en emploi (catégorie E)	419,2	429,9	424,3	-1,3	-1,9	1,2
Ensemble des inscrits (catégories A, B, C, D, E)	6 144,5	6 214,9	6 238,4	0,4	-0,6	1,5

Source : Pôle emploi-Dares, STMT, traitements DR Pôle emploi - Direccte Nouvelle-Aquitaine.

Les données publiées concernent les demandeurs d'emploi inscrits à Pôle emploi. La notion de demandeurs d'emploi est différente de celle de chômeurs au sens du Bureau international du travail (BIT). Au-delà des évolutions du marché du travail, différents facteurs peuvent davantage affecter les données relatives aux demandeurs d'emploi : modifications des règles d'indemnisation ou d'accompagnement des demandeurs d'emploi, changements de procédure, incidents. Un [document](#) * présente les principaux changements de procédure et incidents ayant affecté les statistiques de demandeurs d'emploi.

L'ensemble des définitions et concepts figurent dans la [documentation méthodologique](#) ** en ligne.

Les évolutions mensuelles des séries corrigées des variations saisonnières (CVS) peuvent différer de la tendance de moyen terme des séries ; les évolutions sur trois mois sont à privilégier pour obtenir une information sur la tendance de moyen terme. Une [documentation](#) *** fournit des éléments d'aide à l'interprétation des séries mensuelles sur les demandeurs d'emploi.

* voir le [document](#)

** voir la [documentation méthodologique](#)

*** voir la [documentation](#)

Avertissement : En août 2016, le nombre de sorties de catégories A, B, C pour défaut d'actualisation a enregistré une baisse inhabituellement forte. Cette baisse affecte à la hausse le nombre de demandeurs d'emploi en catégories A, B et C, de manière plus importante pour les catégories A et C. Elle pourrait s'expliquer, au moins en partie, par une sensibilité des comportements d'actualisation au nombre plus élevé de jours ouvrés dans la période d'actualisation ce mois-ci, suite au changement du calendrier d'actualisation en janvier 2016 (voir la [note méthodologique](#) ** d'aide à l'interprétation des séries mensuelles).

DEMANDEURS D'EMPLOI PAR DÉPARTEMENT

Fin novembre 2016, en Nouvelle-Aquitaine, les évolutions du nombre de demandeurs d'emploi en catégorie A se situent entre -7,0 % dans le Lot-et-Garonne et -2,8 % dans les Landes pour les évolutions sur trois mois, et entre -3,1 % en Dordogne et dans le Lot-et-Garonne et -0,3 % dans la Vienne pour les évolutions sur un mois.

Les évolutions du nombre de demandeurs d'emploi en catégories A, B, C se situent entre -2,1 % dans le Lot-et-Garonne et -0,3 % en Gironde pour les évolutions sur trois mois, et entre -0,2 % dans le Lot-et-Garonne et dans les Deux-Sèvres et +1,1 % dans la Vienne pour les évolutions sur un mois.

Demandeurs d'emploi en catégorie A

	Effectif			Évolution (en %) sur		
	Novembre 2015	Octobre 2016	Novembre 2016	un mois	trois mois	un an
Nouvelle-Aquitaine (données cvs)	304 759	296 150	290 856	-1,8	-4,0	-4,6
Charente	18 561	17 739	17 269	-2,6	-5,2	-7,0
Charente-Maritime	35 336	33 336	32 959	-1,1	-3,5	-6,7
Corrèze	10 472	10 130	10 073	-0,6	-3,4	-3,8
Creuse	5 497	5 141	5 073	-1,3	-5,4	-7,7
Dordogne	21 793	21 340	20 679	-3,1	-4,3	-5,1
Gironde	90 932	89 517	88 139	-1,5	-3,3	-3,1
Landes	20 213	20 300	19 941	-1,8	-2,8	-1,3
Lot-et-Garonne	17 497	16 947	16 422	-3,1	-7,0	-6,1
Pyrénées-Atlantiques	31 421	30 477	29 815	-2,2	-5,5	-5,1
Deux-Sèvres	15 484	15 588	15 182	-2,6	-3,1	-2,0
Vienne	18 823	18 004	17 948	-0,3	-3,7	-4,6
Haute-Vienne	18 730	17 631	17 356	-1,6	-3,9	-7,3
France métropolitaine (en milliers, données CVS-CJO)	3 569,6	3 478,8	3 447,0	-0,9	-3,1	-3,4

Source : Pôle emploi-Dares, STMT, traitements DR Pôle emploi - Direccte Nouvelle-Aquitaine.

Demandeurs d'emploi en catégories A, B, C

	Effectif			Évolution (en %) sur		
	Novembre 2015	Octobre 2016	Novembre 2016	un mois	trois mois	un an
Nouvelle-Aquitaine (données cvs)	491 630	494 049	496 516	0,5	-1,0	1,0
Charente	30 094	29 680	29 895	0,7	-1,0	-0,7
Charente-Maritime	56 510	55 745	56 070	0,6	-1,1	-0,8
Corrèze	17 714	17 425	17 536	0,6	-1,0	-1,0
Creuse	8 674	8 424	8 420	0,0	-1,7	-2,9
Dordogne	33 479	33 576	33 616	0,1	-1,4	0,4
Gironde	142 729	144 951	146 221	0,9	-0,3	2,4
Landes	33 437	34 725	34 770	0,1	-1,1	4,0
Lot-et-Garonne	28 137	28 488	28 443	-0,2	-2,1	1,1
Pyrénées-Atlantiques	51 236	51 936	52 154	0,4	-1,1	1,8
Deux-Sèvres	27 685	27 916	27 873	-0,2	-1,9	0,7
Vienne	32 727	32 540	32 899	1,1	-1,5	0,5
Haute-Vienne	29 208	28 643	28 619	-0,1	-1,7	-2,0
France métropolitaine (en milliers, données CVS-CJO)	5 447,7	5 460,8	5 475,8	0,3	-0,8	0,5

Source : Pôle emploi-Dares, STMT, traitements DR Pôle emploi - Direccte Nouvelle-Aquitaine.

DEMANDEURS D'EMPLOI EN CATÉGORIE A

En Nouvelle-Aquitaine, fin novembre 2016, sur trois mois, le nombre de demandeurs d'emploi en catégorie A diminue de 4,3 % pour les hommes (-2,1 % sur un mois et -5,2 % sur un an) et de 3,7 % pour les femmes (-1,5 % sur un mois et -3,9 % sur un an).

Le nombre de demandeurs d'emploi en catégorie A, sur trois mois, diminue en Nouvelle-Aquitaine de 9,5 % pour les moins de 25 ans (-2,0 % sur un mois et -10,7 % sur un an), de 4,2 % pour ceux âgés de 25 à 49 ans (-2,2 % sur un mois et -5,2 % sur un an) et de 0,4 % pour ceux âgés de 50 ans ou plus (-0,8 % sur un mois et +0,5 % sur un an).

Demandeurs d'emploi en catégorie A par sexe et âge

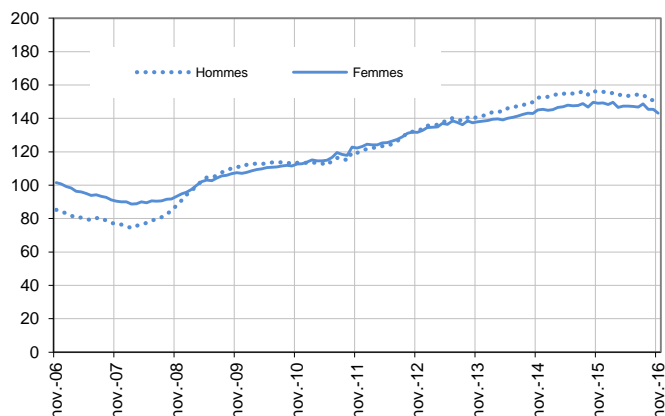
Données cvs

	Effectif			Évolution (en %) sur		
	Novembre 2015	Octobre 2016	Novembre 2016	un mois	trois mois	un an
Hommes	155 674	150 761	147 625	-2,1	-4,3	-5,2
Femmes	149 085	145 389	143 231	-1,5	-3,7	-3,9
Moins de 25 ans	46 043	41 954	41 127	-2,0	-9,5	-10,7
Hommes	24 733	22 307	21 827	-2,2	-9,0	-11,7
Femmes	21 310	19 647	19 300	-1,8	-9,9	-9,4
Entre 25 et 49 ans	181 423	175 844	172 021	-2,2	-4,2	-5,2
Hommes	92 241	89 184	87 002	-2,4	-4,4	-5,7
Femmes	89 182	86 660	85 019	-1,9	-4,0	-4,7
50 ans ou plus	77 293	78 352	77 708	-0,8	-0,4	0,5
Hommes	38 700	39 270	38 796	-1,2	-1,2	0,2
Femmes	38 593	39 082	38 912	-0,4	0,5	0,8
Nouvelle-Aquitaine	304 759	296 150	290 856	-1,8	-4,0	-4,6

Source : Pôle emploi-Dares, STMT, traitements DR Pôle emploi - Direccte Nouvelle-Aquitaine.

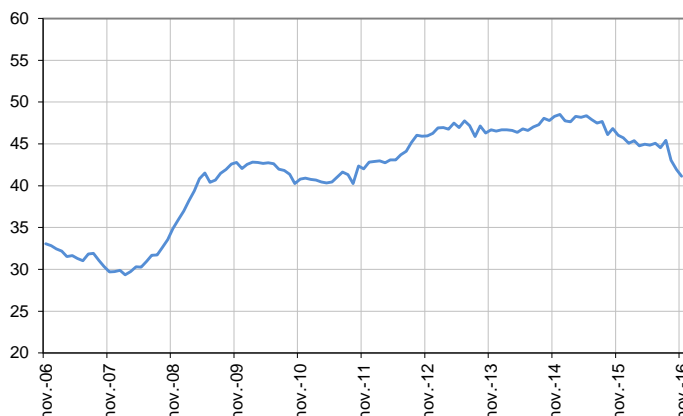
Catégorie A, par sexe

En milliers, données cvs



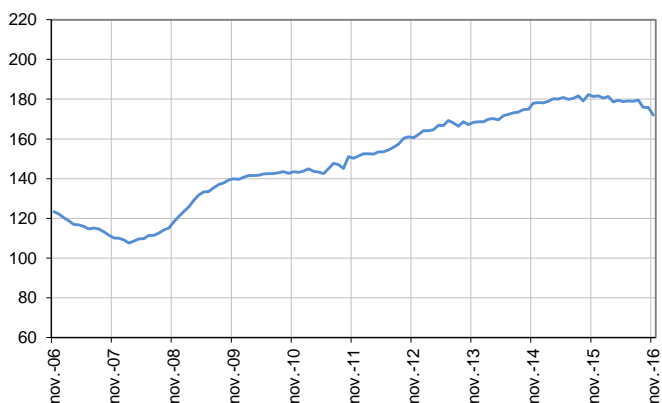
Catégorie A, moins de 25 ans

En milliers, données cvs



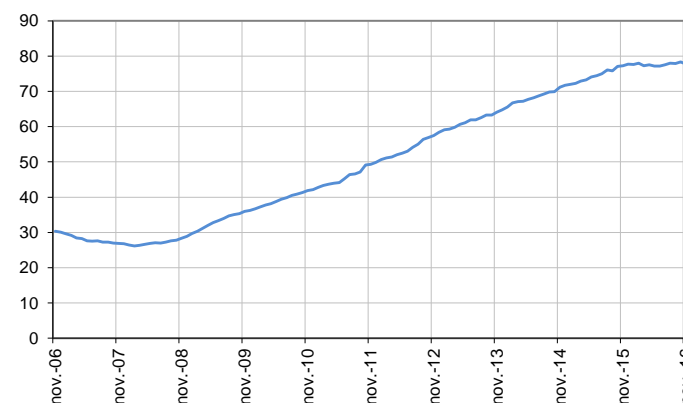
Catégorie A, entre 25 et 49 ans

En milliers, données cvs



Catégorie A, 50 ans ou plus

En milliers, données cvs



Source : Pôle emploi-Dares, STMT, traitements DR Pôle emploi - Direccte Nouvelle-Aquitaine.

DEMANDEURS D'EMPLOI EN CATÉGORIES A, B, C

En Nouvelle-Aquitaine, fin novembre 2016, sur trois mois, le nombre de demandeurs d'emploi en catégories A, B, C diminue de 1,1 % pour les hommes (+0,5 % sur un mois et +0,4 % sur un an) et de 1,0 % pour les femmes (+0,5 % sur un mois et +1,6 % sur un an).

Le nombre de demandeurs d'emploi en catégories A, B, C, sur trois mois, diminue en Nouvelle-Aquitaine de 5,9 % pour les moins de 25 ans (+0,2 % sur un mois et -5,1 % sur un an), de 0,9 % pour ceux âgés de 25 à 49 ans (+0,4 % sur un mois et +0,8 % sur un an) et progresse de 1,7 % pour ceux âgés de 50 ans ou plus (+0,8 % sur un mois et +5,2 % sur un an).

Demandeurs d'emploi en catégories A, B, C par sexe et âge

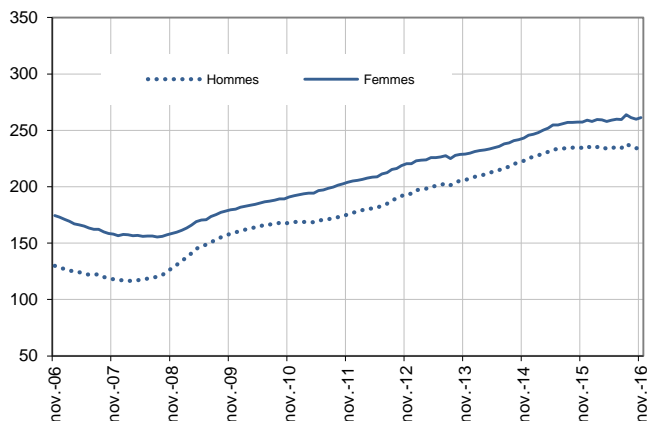
Données cvs

	Effectif			Évolution (en %) sur		
	Novembre 2015	Octobre 2016	Novembre 2016	un mois	trois mois	un an
Hommes	234 436	234 055	235 263	0,5	-1,1	0,4
Femmes	257 194	259 994	261 253	0,5	-1,0	1,6
Moins de 25 ans	72 711	68 880	69 021	0,2	-5,9	-5,1
Hommes	37 070	34 619	34 817	0,6	-5,7	-6,1
Femmes	35 641	34 261	34 204	-0,2	-6,2	-4,0
Entre 25 et 49 ans	301 655	302 810	304 155	0,4	-0,9	0,8
Hommes	144 627	144 557	145 170	0,4	-0,9	0,4
Femmes	157 028	158 253	158 985	0,5	-1,0	1,2
50 ans ou plus	117 264	122 359	123 340	0,8	1,7	5,2
Hommes	52 739	54 879	55 276	0,7	1,4	4,8
Femmes	64 525	67 480	68 064	0,9	1,9	5,5
Nouvelle-Aquitaine	491 630	494 049	496 516	0,5	-1,0	1,0

Source : Pôle emploi-Dares, STMT, traitements DR Pôle emploi - Direccte Nouvelle-Aquitaine.

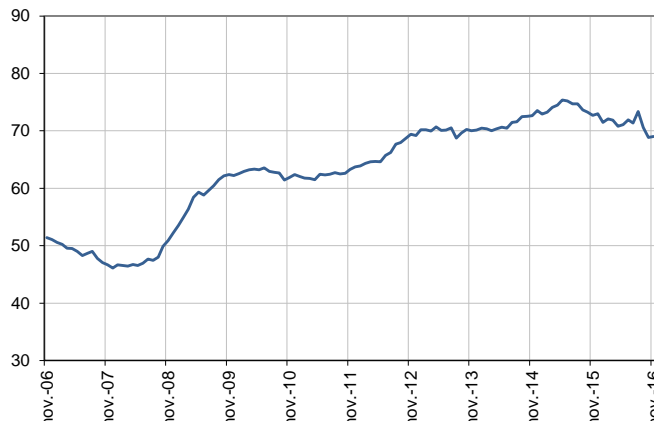
Catégories A, B, C, par sexe

En milliers, données cvs



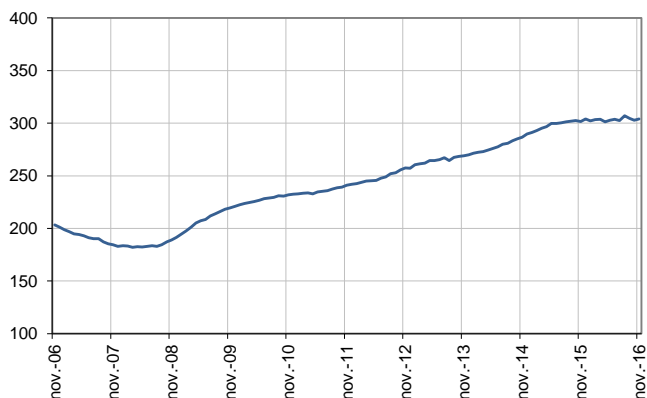
Catégories A, B, C, moins de 25 ans

En milliers, données cvs



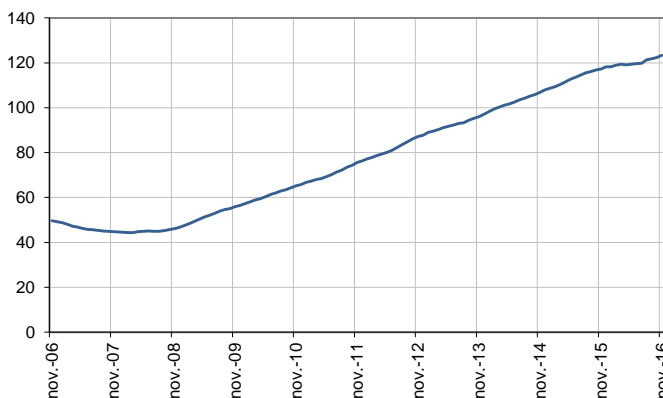
Catégories A, B, C, entre 25 et 49 ans

En milliers, données cvs



Catégories A, B, C, 50 ans ou plus

En milliers, données cvs



Source : Pôle emploi-Dares, STMT, traitements DR Pôle emploi - Direccte Nouvelle-Aquitaine.

ANCIENNETÉ D'INSCRIPTION EN CATÉGORIES A, B, C DES DEMANDEURS D'EMPLOI

En Nouvelle-Aquitaine, fin novembre 2016, sur trois mois, le nombre de demandeurs d'emploi inscrits en catégories A, B, C depuis un an ou plus augmente de 0,4 % (+0,5 % sur un mois et +0,2 % sur un an) tandis que celui des inscrits depuis moins d'un an recule de 2,1 % (+0,5 % sur un mois et +1,7 % sur un an).

L'ancienneté en catégories A, B, C est mesurée par le nombre de jours où le demandeur d'emploi a été inscrit, de façon continue, en catégories A, B, C. Une sortie d'un jour de ces catégories réinitialise l'ancienneté. D'autres indicateurs, tel que le nombre de personnes inscrites en catégorie A un certain nombre de mois sur une période donnée, peuvent éclairer d'autres dimensions de l'ancienneté ou de la récurrence sur les listes de Pôle emploi dans ces catégories.

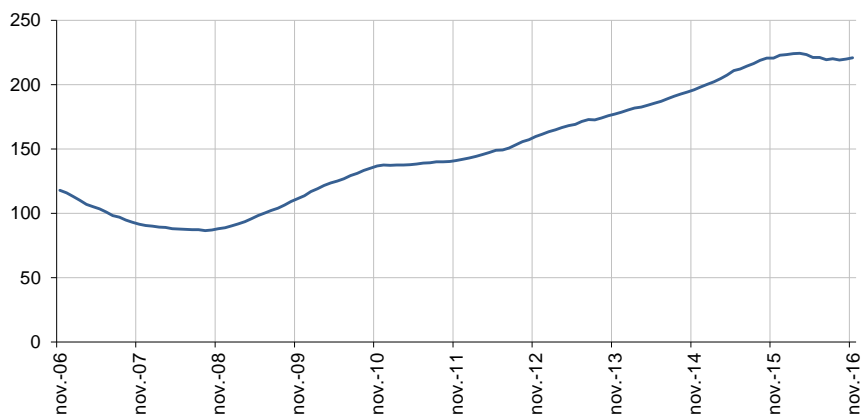
Ancienneté en catégories A, B, C des demandeurs d'emploi

	Effectif			Évolution (en % et point) sur		
	Novembre 2015	Octobre 2016	Novembre 2016	un mois	trois mois	un an
Nouvelle-Aquitaine (données cvs)						
Demandeurs d'emploi en catégories A, B, C	491 630	494 049	496 516	0,5	-1,0	1,0
Inscrits depuis moins de 1 an	271 031	274 224	275 585	0,5	-2,1	1,7
Inscrits depuis 1 an ou plus	220 599	219 825	220 931	0,5	0,4	0,2
Part des demandeurs d'emploi inscrits depuis 1 an ou plus (en %)	44,9	44,5	44,5	+0,0 pt	+0,6 pt	-0,4 pt
France métropolitaine (données CVS-CJO)						
Demandeurs d'emploi inscrits depuis 1 an ou plus (en milliers)	2 450,0	2 415,8	2 421,4	0,2	0,0	-1,2
Part des demandeurs d'emploi inscrits depuis 1 an ou plus (en %)	45,0	44,2	44,2	+0,0 pt	+0,3 pt	-0,8 pt

Source : Pôle emploi-Dares, STMT, traitements DR Pôle emploi - Direccte Nouvelle-Aquitaine.

Demandeurs d'emploi inscrits depuis un an ou plus en catégories A, B, C

En milliers, données cvs



Champ : Nouvelle-Aquitaine.

Source : Pôle emploi-Dares, STMT, traitements DR Pôle emploi - Direccte Nouvelle-Aquitaine.

ENTRÉES ET SORTIES DE CATÉGORIES A, B, C

En Nouvelle-Aquitaine, le nombre moyen d'entrées en catégories A, B, C sur les trois derniers mois diminue de 4,3 % par rapport aux trois mois précédents (+6,5 % sur un an).

Sur les trois derniers mois, les entrées pour fin de contrat à durée déterminée (-9,0 %), fin de mission d'intérim (-17,3 %), autre licenciement (-6,5 %), démission (-3,8 %) et autre cas (-5,8 %) sont en baisse. Les entrées pour licenciement économique (+0,4 %), première entrée (+3,3 %) et reprise d'activité (+6,7 %) sont en hausse.

En Nouvelle-Aquitaine, le nombre moyen de sorties de catégories A, B, C sur les trois derniers mois diminue de 6,4 % par rapport aux trois mois précédents (+6,4 % sur un an).

Sur les trois derniers mois, les sorties pour reprise d'emploi déclarée (-0,5 %), entrée en stage (-18,9 %), arrêt de recherche (-18,3 %), cessation d'inscription pour défaut d'actualisation (-2,6 %), radiation administrative (-3,9 %) et autre cas (-1,2 %) sont toutes en baisse.

Entrées en catégories A, B, C par motif

	Nombre moyen d'entrées septembre 2016 - novembre 2016	Répartition des motifs (en %)	Évolution trimestrielle (en %) (a)	Évolution annuelle (en %) (b)
Nouvelle-Aquitaine (données cvs)				
Fin de contrat à durée déterminée	10 180	21,4	-9,0	-10,1
Fin de mission d'intérim	2 098	4,4	-17,3	-3,4
Licenciement économique*	1 040	2,2	0,4	-0,1
Autre licenciement	3 127	6,6	-6,5	-0,8
Démission	1 511	3,2	-3,8	12,0
Première entrée	3 845	8,1	3,3	54,3
Reprise d'activité	8 578	18,0	6,7	118,1
Autre cas**	17 283	36,3	-5,8	-10,4
Entrées en catégories A, B, C	47 662	100,0	-4,3	6,5
France métropolitaine (en milliers, données CVS-CJO)				
	544,8		-4,4	8,9

Source : Pôle emploi-Dares, STMT, traitements DR Pôle emploi - Direccte Nouvelle-Aquitaine.

* Y compris les entrées en catégories A, B, C dont le motif renseigné est "fin de CRP-CTP-CSP".

** Y compris les entrées en catégories A, B, C à la suite d'une rupture conventionnelle de CDI.

(a) Évolution de la moyenne des entrées de septembre 2016 à novembre 2016 par rapport à la moyenne des entrées de juin 2016 à août 2016.

(b) Évolution de la moyenne des entrées de septembre 2016 à novembre 2016 par rapport à la moyenne des entrées de septembre 2015 à novembre 2015.

Sorties de catégories A, B, C par motif

	Nombre moyen de sorties septembre 2016 - novembre 2016	Répartition des motifs (en %)	Évolution trimestrielle (en %) (a)	Évolution annuelle (en %) (b)
Nouvelle-Aquitaine (données cvs)				
Reprise d'emploi déclarée*	9 751	20,9	-0,5	5,2
Entrée en stage	7 066	15,1	-18,9	56,5
Arrêt de recherche (maternité, maladie, retraite, ...)	3 536	7,6	-18,3	-6,8
<i>Dont maladie</i>	2 314	5,0	-2,1	0,2
Cessation d'inscription pour défaut d'actualisation	18 143	38,8	-2,6	0,5
Radiation administrative	4 310	9,2	-3,9	21,1
Autre cas	3 894	8,3	-1,2	-17,3
Sorties de catégories A, B, C	46 700	100,0	-6,4	6,4
France métropolitaine (en milliers, données CVS-CJO)				
	556,8		3,6	14,1

Source : Pôle emploi-Dares, STMT, traitements DR Pôle emploi - Direccte Nouvelle-Aquitaine.

* Uniquement celles connues de Pôle emploi.

(a) Évolution de la moyenne des sorties de septembre 2016 à novembre 2016 par rapport à la moyenne des sorties de juin 2016 à août 2016.

(b) Évolution de la moyenne des sorties de septembre 2016 à novembre 2016 par rapport à la moyenne des sorties de septembre 2015 à novembre 2015.

Avertissement : Depuis fin 2015, des modifications sont apportées aux modalités d'inscription des demandeurs d'emploi à Pôle emploi (refonte des intitulés des motifs d'entrée sur les listes, généralisation de la dématérialisation de l'inscription à Pôle emploi), permettant notamment de mieux retracer les motifs d'inscription. Sans effet sur le total des entrées catégories A, B, C, elles ont cependant un impact sur la répartition par motif de ces entrées.

Information : Les évolutions mensuelles de sorties de catégories A, B, C pour défaut d'actualisation sont heurtées depuis plusieurs mois, ce qui affecte, à la hausse ou à la baisse selon les mois, le nombre de demandeurs d'emploi en catégories A, B, C. Ceci pourrait s'expliquer, au moins en partie, par une sensibilité des comportements d'actualisation au nombre de jours ouvrés dans la période d'actualisation suite au changement du calendrier d'actualisation en janvier 2016 (voir page 7 la [documentation méthodologique](#)). Il convient donc de privilégier les évolutions en tendance plutôt qu'au mois le mois (voir la [note d'aide à l'interprétation des séries mensuelles](#) *).

* voir la [note d'aide à l'interprétation des séries mensuelles](#)

SOURCE, DÉFINITIONS ET MÉTHODE

Source : la Statistique mensuelle du marché du travail (STMT)

La Statistique mensuelle du marché du travail (STMT) est une source statistique exhaustive issue des fichiers de gestion de Pôle emploi. Elle porte sur tous les demandeurs d'emploi inscrits, entrés ou sortis des listes un mois donné.

La correction des variations saisonnières permet de rendre les évolutions mensuelles pertinentes pour l'analyse conjoncturelle. Les coefficients de correction des variations saisonnières sont estimés une fois par an, sur la période allant de janvier 1996 au dernier mois de décembre. Lorsque ces coefficients sont réestimés, les séries CVS sont révisées, sur tout leur historique. La dernière campagne d'actualisation des coefficients a eu lieu en février 2016.

Une [documentation méthodologique](#) * présente plus en détail la STMT.

Le Fichier historique statistique (FHS) est une autre source statistique sur les demandeurs d'emploi issue des fichiers de gestion de Pôle emploi. Elle comporte tous les épisodes d'inscription sur une période de 10 ans. Les statistiques produites à partir de la STMT et du FHS peuvent légèrement différer en raison de différences dans la constitution des deux sources concernant notamment la façon dont sont traités les événements enregistrés avec retard et les sorties de courte durée. Des [séries brutes sur les demandeurs d'emploi issues FHS](#) **, au niveau national, sont publiées chaque année.

Demandeurs d'emploi : définition et différence avec les chômeurs au sens du BIT

Les demandeurs d'emploi sont des personnes qui sont inscrites à Pôle emploi. Conformément aux recommandations du rapport du Cnis sur la définition d'indicateurs en matière d'emploi, de chômage, de sous-emploi et de précarité de l'emploi (septembre 2008), la Dares et Pôle emploi présentent depuis 2009, à des fins d'analyse statistique les données sur les demandeurs d'emploi inscrits à Pôle emploi selon les catégories suivantes :

- catégorie A : demandeurs d'emploi tenus de rechercher un emploi, sans emploi ;
- catégorie B : demandeurs d'emploi tenus de rechercher un emploi, ayant exercé une activité réduite courte (de 78 heures ou moins dans le mois) ;
- catégorie C : demandeurs d'emploi tenus de rechercher un emploi, ayant exercé une activité réduite longue (de plus de 78 heures au cours du mois) ;
- catégorie D : demandeurs d'emploi non tenus de rechercher un emploi (en raison d'une formation, d'une maladie...) y compris les demandeurs d'emploi en contrat de sécurisation professionnelle (CSP), sans emploi ;
- catégorie E : demandeurs d'emploi non tenus de rechercher un emploi, en emploi (par exemple, bénéficiaires de contrats aidés, créateurs d'entreprise).

Est chômeur au sens du BIT toute personne de 15 ans ou plus qui n'a pas travaillé au moins une heure pendant une semaine de référence, est disponible pour prendre un emploi dans les 15 jours et a recherché activement un emploi dans le mois précédent ou en a trouvé un qui commence dans les trois mois. Le chômage au sens du BIT est mesuré par l'enquête Emploi de l'Insee.

L'inscription à Pôle emploi en catégorie A et le chômage au sens du BIT sont deux réalités proches, mais qui ne se recouvrent pas (voir [documentation](#) ***).

Interprétation des séries CVS sur les demandeurs d'emploi

Les données STMT étant exhaustives, il n'existe pas, comme pour des données d'enquête, d'incertitude liée à l'échantillonnage. Les variations des séries CVS issues de la STMT peuvent résulter soit de la tendance de moyen terme, principalement liée aux évolutions du marché du travail et à la conjoncture économique, soit de chocs ponctuels, dont les sources peuvent être variées (variations dans la gestion des listes de demandeurs d'emploi par Pôle emploi ou dans les comportements d'inscription, chocs ponctuels du marché du travail, imprécisions dans l'estimation des corrections des variations saisonnières, ...). Parmi ces chocs ponctuels figurent aussi des incidents et changements de procédure dont certains ont pu avoir un impact significatif sur les séries de demandeurs d'emploi. Un [document](#) **** présente les principaux événements et leurs impacts.

Une [documentation](#) *** fournit des éléments d'aide à l'interprétation des séries mensuelles CVS sur les demandeurs d'emploi.

Pour en savoir plus

[1] Dares, Pôle emploi (2015), « Demandeurs d'emploi inscrits et offres collectées par Pôle emploi ».

[2] Dares, les séries mensuelles régionales, départementales et par zone d'emploi.

* [voir la documentation méthodologique](#)

** [voir les séries brutes sur les demandeurs d'emploi issues FHS](#)

*** [voir la documentation](#)

**** [voir le document](#)