

DEMANDEURS D'EMPLOI INSCRITS À PÔLE EMPLOI EN NOUVELLE-AQUITAINE EN MAI 2017

Fin mai 2017, en Nouvelle-Aquitaine, le nombre de demandeurs d'emploi tenus de rechercher un emploi et sans activité (catégorie A) s'établit à 296 780. Ce nombre augmente de 1,2 % sur trois mois (soit +3 560 personnes), de 1,4 % sur un mois et diminue de 1,5 % sur un an.

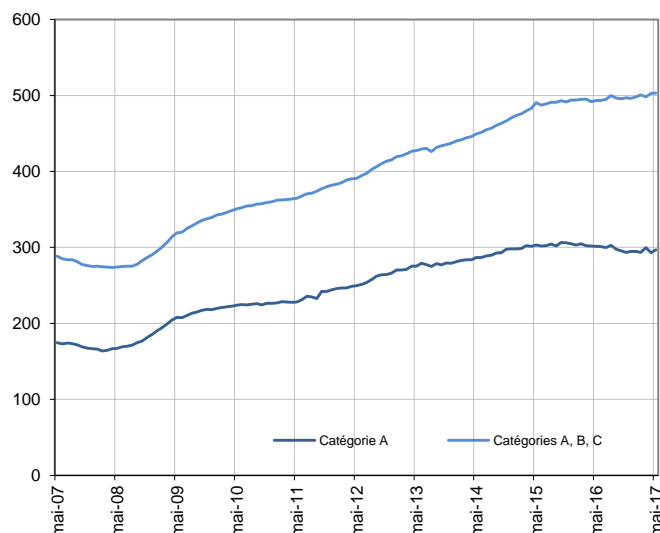
En France métropolitaine, ce nombre augmente de 0,9 % sur trois mois, de 0,6 % sur un mois et diminue de 0,8 % sur un an.

En Nouvelle-Aquitaine, le nombre de demandeurs d'emploi tenus de rechercher un emploi, ayant ou non exercé une activité dans le mois (catégories A, B, C), s'établit à 503 340 fin mai 2017. Ce nombre augmente de 0,6 % sur trois mois (soit +2 870 personnes), de 0,2 % sur un mois et de 2,1 % sur un an.

En France métropolitaine, ce nombre augmente de 0,8 % sur trois mois, de 0,5 % sur un mois et de 2,3 % sur un an.

Demandeurs d'emploi en catégories A et A, B, C en Nouvelle-Aquitaine

En milliers, données cvs-cjo



Source : Pôle emploi-Dares, STMT, traitements DARES - Direccte Nouvelle-Aquitaine.

Demandeurs d'emploi par catégorie

	Effectif			Évolution (en %) sur		
	Mai 2016	Avril 2017	Mai 2017	un mois	trois mois	un an
Nouvelle-Aquitaine (données cvs-cjo)						
Inscrits tenus de rechercher un emploi, sans emploi (catégorie A)	301 380	292 800	296 780	1,4	1,2	-1,5
Inscrits tenus de rechercher un emploi, en activité réduite courte (catégorie B)	74 130	74 840	74 620	-0,3	-0,1	0,7
Inscrits tenus de rechercher un emploi, en activité réduite longue (catégorie C)	117 380	134 940	131 940	-2,2	-0,4	12,4
Ensemble des inscrits tenus de rechercher un emploi (catégories A, B, C)	492 890	502 580	503 340	0,2	0,6	2,1
Inscrits non tenus de rechercher un emploi, sans emploi (catégorie D)	27 570	29 940	29 160	-2,6	-9,2	5,8
Inscrits non tenus de rechercher un emploi, en emploi (catégorie E)	45 640	45 460	45 530	0,2	1,0	-0,2
Ensemble des inscrits (catégories A, B, C, D, E)	566 100	577 980	578 030	0,0	0,1	2,1
France métropolitaine (en milliers, données CVS-CJO)						
Inscrits tenus de rechercher un emploi, sans emploi (catégorie A)	3 521,7	3 471,8	3 494,1	0,6	0,9	-0,8
Inscrits tenus de rechercher un emploi, en activité réduite courte (catégorie B)	720,3	728,1	721,9	-0,9	-1,0	0,2
Inscrits tenus de rechercher un emploi, en activité réduite longue (catégorie C)	1 193,2	1 335,1	1 344,8	0,7	1,7	12,7
Ensemble des inscrits tenus de rechercher un emploi (catégories A, B, C)	5 435,2	5 535,0	5 560,8	0,5	0,8	2,3
Inscrits non tenus de rechercher un emploi, sans emploi (catégorie D)	292,1	301,9	299,0	-1,0	-7,6	2,4
Inscrits non tenus de rechercher un emploi, en emploi (catégorie E)	429,6	419,0	417,5	-0,4	-0,5	-2,8
Ensemble des inscrits (catégories A, B, C, D, E)	6 156,9	6 255,9	6 277,3	0,3	0,3	2,0

Source : Pôle emploi-Dares, STMT, traitements DARES - Direccte Nouvelle-Aquitaine.

Les données publiées concernent les demandeurs d'emploi inscrits à Pôle emploi. La notion de demandeurs d'emploi est différente de celle de chômeurs au sens du Bureau international du travail (BIT). Au-delà des évolutions du marché du travail, différents facteurs peuvent davantage affecter les données relatives aux demandeurs d'emploi : modifications des règles d'indemnisation ou d'accompagnement des demandeurs d'emploi, changements de procédure, incidents. Un [document](#) * présente les principaux changements de procédure et incidents ayant affecté les statistiques de demandeurs d'emploi.

L'ensemble des définitions et concepts figurent dans la [documentation méthodologique](#) ** en ligne.

Les évolutions mensuelles des séries corrigées des variations saisonnières et des effets des jours ouvrables (CVS-CJO) peuvent différer de la tendance de moyen terme des séries ; les évolutions sur trois mois sont à privilégier pour obtenir une information sur la tendance de moyen terme. Une [documentation](#) *** fournit des éléments d'aide à l'interprétation des séries mensuelles sur les demandeurs d'emploi.

* [voir le document](#)

** [voir la documentation méthodologique](#)

*** [voir la documentation](#)

Information : Comme chaque année, une campagne d'actualisation des coefficients de correction des variations saisonnières (CVS) et des effets des jours ouvrables (CJO), est menée pour tenir compte de l'année écoulée. Cette actualisation modifie l'ensemble des séries CVS-CJO diffusées. Jusqu'en janvier 2017, les méthodologies d'estimation des coefficients CVS CJO des statistiques régionales et départementales de demandeurs d'emploi pouvaient différer entre régions, ou de celle utilisée au niveau national. Ainsi, aucune cohérence comptable n'était assurée entre la somme des statistiques régionales (ou départementales) et les séries nationales. Depuis la publication de février 2017, les méthodes ont été harmonisées, et la cohérence comptable entre niveaux géographiques des statistiques CVS-CJO est désormais systématiquement assurée.

DEMANDEURS D'EMPLOI PAR DÉPARTEMENT

Fin mai 2017, en Nouvelle-Aquitaine, les évolutions du nombre de demandeurs d'emploi en catégorie A se situent entre -0,5 % dans le Lot-et-Garonne et +2,8 % en Corrèze pour les évolutions sur trois mois, et entre -0,4 % dans le Lot-et-Garonne et +2,3 % en Charente pour les évolutions sur un mois.

Les évolutions du nombre de demandeurs d'emploi en catégories A, B, C se situent entre -1,0 % dans les Deux-Sèvres et +2,2 % dans les Landes pour les évolutions sur trois mois, et entre -0,6 % dans le Lot-et-Garonne et +0,8 % en Charente et dans les Landes et dans la Vienne pour les évolutions sur un mois.

Demands d'emploi en catégorie A

	Effectif			Évolution (en %) sur		
	Mai 2016	Avril 2017	Mai 2017	un mois	trois mois	un an
Nouvelle-Aquitaine (données cvs-cjo)	301 380	292 800	296 780	1,4	1,2	-1,5
Charente	18 050	17 200	17 600	2,3	2,0	-2,5
Charente-Maritime	34 010	32 900	33 320	1,3	0,2	-2,0
Corrèze	10 350	10 040	10 120	0,8	2,8	-2,2
Creuse	5 430	5 190	5 240	1,0	2,1	-3,5
Dordogne	21 480	21 020	21 190	0,8	1,4	-1,4
Gironde	90 320	89 230	91 090	2,1	2,1	0,9
Landes	20 540	20 570	20 850	1,4	1,9	1,5
Lot-et-Garonne	17 620	16 460	16 400	-0,4	-0,5	-6,9
Pyrénées-Atlantiques	31 170	30 600	30 830	0,8	0,2	-1,1
Deux-Sèvres	15 520	14 890	15 030	0,9	0,1	-3,2
Vienne	18 680	17 450	17 740	1,7	0,5	-5,0
Haute-Vienne	18 210	17 250	17 370	0,7	1,0	-4,6
France métropolitaine (en milliers, données CVS-CJO)	3 521,7	3 471,8	3 494,1	0,6	0,9	-0,8

Source : Pôle emploi-Dares, STMT, traitements DARES - Direccte Nouvelle-Aquitaine.

Demands d'emploi en catégories A, B, C

	Effectif			Évolution (en %) sur		
	Mai 2016	Avril 2017	Mai 2017	un mois	trois mois	un an
Nouvelle-Aquitaine (données cvs-cjo)	492 890	502 580	503 340	0,2	0,6	2,1
Charente	29 790	30 090	30 320	0,8	1,3	1,8
Charente-Maritime	55 950	57 030	57 210	0,3	0,9	2,3
Corrèze	17 430	17 570	17 590	0,1	0,6	0,9
Creuse	8 600	8 510	8 540	0,4	0,9	-0,7
Dordogne	33 430	34 180	34 000	-0,5	0,2	1,7
Gironde	143 600	148 350	148 360	0,0	0,3	3,3
Landes	34 350	35 790	36 090	0,8	2,2	5,1
Lot-et-Garonne	28 740	28 830	28 660	-0,6	-0,3	-0,3
Pyrénées-Atlantiques	51 680	53 250	53 380	0,2	1,0	3,3
Deux-Sèvres	27 690	27 920	27 870	-0,2	-1,0	0,7
Vienne	32 880	32 450	32 720	0,8	0,5	-0,5
Haute-Vienne	28 750	28 610	28 600	0,0	0,6	-0,5
France métropolitaine (en milliers, données CVS-CJO)	5 435,2	5 535,0	5 560,8	0,5	0,8	2,3

Source : Pôle emploi-Dares, STMT, traitements DARES - Direccte Nouvelle-Aquitaine.

DEMANDEURS D'EMPLOI EN CATÉGORIE A

En Nouvelle-Aquitaine, fin mai 2017, sur trois mois, le nombre de demandeurs d'emploi en catégorie A augmente de 0,6 % pour les hommes (+0,9 % sur un mois et -3,9 % sur un an) et de 1,8 % pour les femmes (+1,8 % sur un mois et +0,9 % sur un an).

Le nombre de demandeurs d'emploi en catégorie A, sur trois mois, augmente en Nouvelle-Aquitaine de 0,5 % pour les moins de 25 ans (+1,4 % sur un mois et -6,0 % sur un an), de 1,4 % pour ceux âgés de 25 à 49 ans (+1,5 % sur un mois et -2,2 % sur un an) et de 1,1 % pour ceux âgés de 50 ans ou plus (+1,1 % sur un mois et +2,6 % sur un an).

Demandeurs d'emploi en catégorie A par sexe et âge

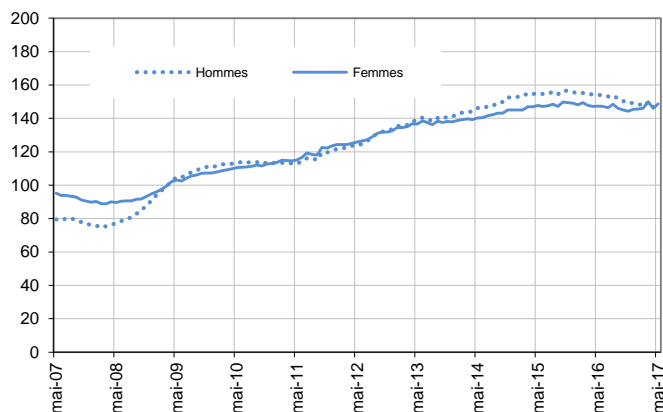
Données cvs-cjo

	Effectif			Évolution (en %) sur		
	Mai 2016	Avril 2017	Mai 2017	un mois	trois mois	un an
Hommes	154 060	146 780	148 120	0,9	0,6	-3,9
Femmes	147 320	146 020	148 660	1,8	1,8	0,9
Moins de 25 ans	44 700	41 410	42 010	1,4	0,5	-6,0
Hommes	23 840	21 850	22 030	0,8	-0,5	-7,6
Femmes	20 860	19 560	19 980	2,1	1,6	-4,2
Entre 25 et 49 ans	179 100	172 620	175 150	1,5	1,4	-2,2
Hommes	91 210	85 970	86 950	1,1	1,0	-4,7
Femmes	87 890	86 650	88 200	1,8	1,8	0,4
50 ans ou plus	77 580	78 770	79 620	1,1	1,1	2,6
Hommes	39 010	38 960	39 140	0,5	0,3	0,3
Femmes	38 570	39 810	40 480	1,7	1,9	5,0
Nouvelle-Aquitaine	301 380	292 800	296 780	1,4	1,2	-1,5

Source : Pôle emploi-Dares, STMT, traitements DARES - Direccte Nouvelle-Aquitaine.

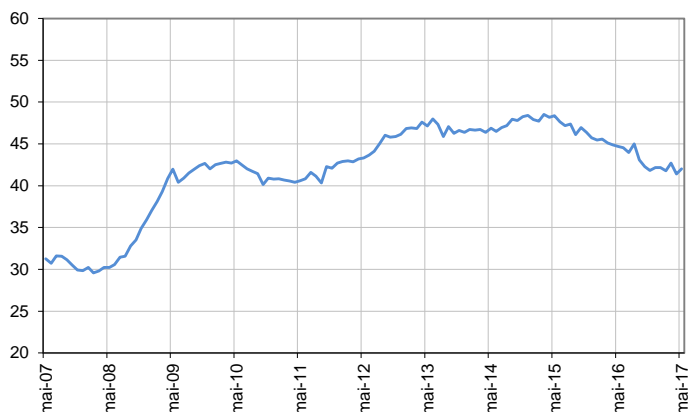
Catégorie A, par sexe

En milliers, données cvs-cjo



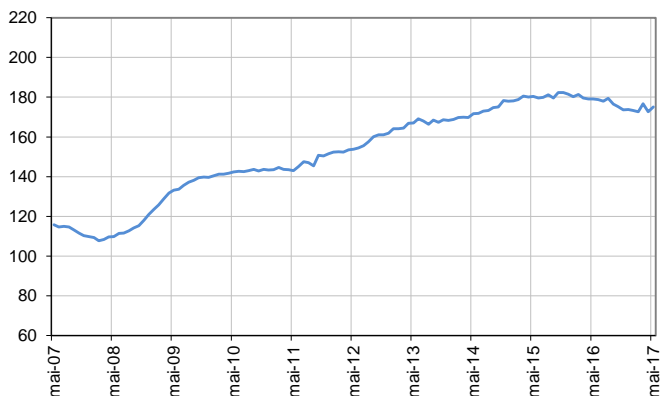
Catégorie A, moins de 25 ans

En milliers, données cvs-cjo



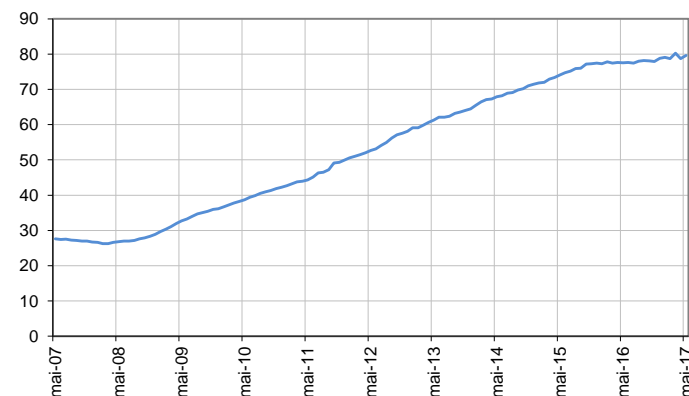
Catégorie A, entre 25 et 49 ans

En milliers, données cvs-cjo



Catégorie A, 50 ans ou plus

En milliers, données cvs-cjo



Source : Pôle emploi-Dares, STMT, traitements DARES - Direccte Nouvelle-Aquitaine.

DEMANDEURS D'EMPLOI EN CATÉGORIES A, B, C

En Nouvelle-Aquitaine, fin mai 2017, sur trois mois, le nombre de demandeurs d'emploi en catégories A, B, C diminue de 0,1 % pour les hommes (-0,1 % sur un mois et +0,3 % sur un an) et progresse de 1,2 % pour les femmes (+0,4 % sur un mois et +3,8 % sur un an).

Le nombre de demandeurs d'emploi en catégories A, B, C, sur trois mois, augmente en Nouvelle-Aquitaine de 0,4 % pour les moins de 25 ans (stable sur un mois et -3,0 % sur un an), de 0,4 % pour ceux âgés de 25 à 49 ans (+0,1 % sur un mois et +1,8 % sur un an) et de 1,0 % pour ceux âgés de 50 ans ou plus (+0,3 % sur un mois et +6,1 % sur un an).

Demandeurs d'emploi en catégories A, B, C par sexe et âge

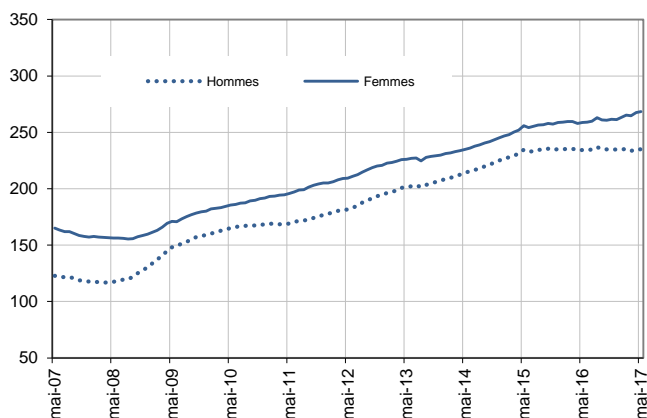
Données cvs-cjo

	Effectif			Évolution (en %) sur		
	Mai 2016	Avril 2017	Mai 2017	un mois	trois mois	un an
Hommes	234 250	235 150	234 960	-0,1	-0,1	0,3
Femmes	258 640	267 430	268 380	0,4	1,2	3,8
Moins de 25 ans	71 040	68 880	68 880	0,0	0,4	-3,0
Hommes	35 980	34 480	34 340	-0,4	-0,4	-4,6
Femmes	35 060	34 400	34 540	0,4	1,2	-1,5
Entre 25 et 49 ans	302 340	307 320	307 680	0,1	0,4	1,8
Hommes	144 500	144 570	144 540	0,0	-0,1	0,0
Femmes	157 840	162 750	163 140	0,2	1,0	3,4
50 ans ou plus	119 510	126 380	126 780	0,3	1,0	6,1
Hommes	53 770	56 100	56 080	0,0	0,2	4,3
Femmes	65 740	70 280	70 700	0,6	1,6	7,5
Nouvelle-Aquitaine	492 890	502 580	503 340	0,2	0,6	2,1

Source : Pôle emploi-Dares, STMT, traitements DARES - Direccte Nouvelle-Aquitaine.

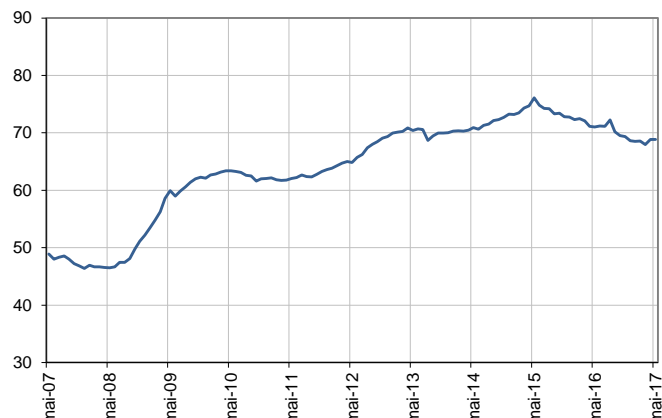
Catégories A, B, C, par sexe

En milliers, données cvs-cjo



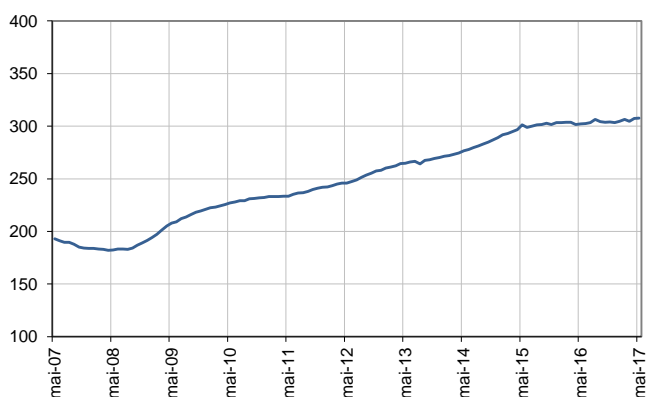
Catégories A, B, C, moins de 25 ans

En milliers, données cvs-cjo



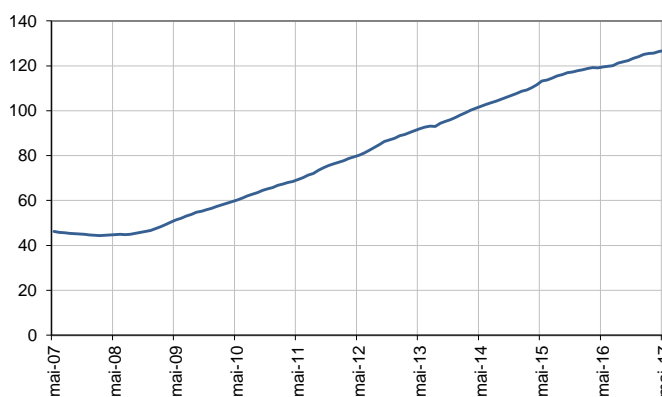
Catégories A, B, C, entre 25 et 49 ans

En milliers, données cvs-cjo



Catégories A, B, C, 50 ans ou plus

En milliers, données cvs-cjo



Source : Pôle emploi-Dares, STMT, traitements DARES - Direccte Nouvelle-Aquitaine.

ANCIENNETÉ D'INSCRIPTION EN CATÉGORIES A, B, C DES DEMANDEURS D'EMPLOI

En Nouvelle-Aquitaine, fin mai 2017, sur trois mois, le nombre de demandeurs d'emploi inscrits en catégories A, B, C depuis un an ou plus augmente de 0,8 % (+0,5 % sur un mois et +0,6 % sur un an) et celui des inscrits depuis moins d'un an augmente de 0,4 % (-0,1 % sur un mois et +3,4 % sur un an).

L'ancienneté en catégories A, B, C est mesurée par le nombre de jours où le demandeur d'emploi a été inscrit, de façon continue, en catégories A, B, C. Une sortie d'un jour de ces catégories réinitialise l'ancienneté. D'autres indicateurs, tel que le nombre de personnes inscrites en catégorie A un certain nombre de mois sur une période donnée, peuvent éclairer d'autres dimensions de l'ancienneté ou de la récurrence sur les listes de Pôle emploi dans ces catégories.

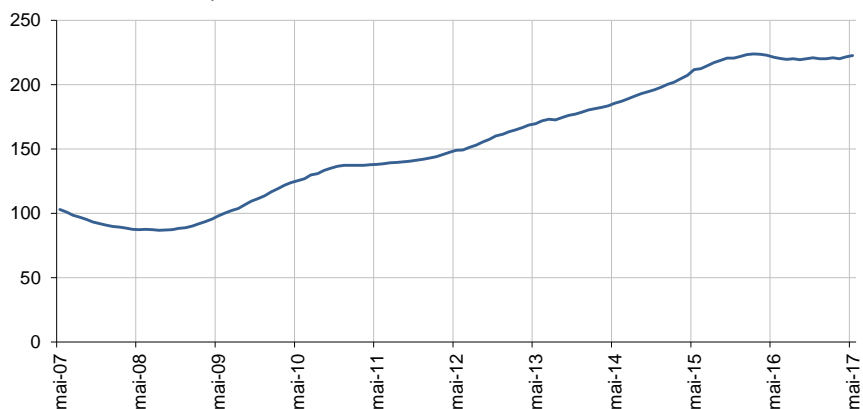
Ancienneté en catégories A, B, C des demandeurs d'emploi

	Effectif			Évolution (en % et point) sur		
	Mai 2016	Avril 2017	Mai 2017	un mois	trois mois	un an
Nouvelle-Aquitaine (données cvs-cjo)						
Demandeurs d'emploi en catégories A, B, C	492 890	502 580	503 340	0,2	0,6	2,1
Inscrits depuis moins de 1 an	271 490	280 940	280 660	-0,1	0,4	3,4
Inscrits depuis 1 an ou plus	221 400	221 640	222 680	0,5	0,8	0,6
Part des demandeurs d'emploi inscrits depuis 1 an ou plus (en %)	44,9	44,1	44,2	+0,1 pt	+0,1 pt	-0,7 pt
France métropolitaine (données CVS-CJO)						
Demandeurs d'emploi inscrits depuis 1 an ou plus (en milliers)	2 450,2	2 418,5	2 441,5	1,0	1,3	-0,4
Part des demandeurs d'emploi inscrits depuis 1 an ou plus (en %)	45,1	43,7	43,9	+0,2 pt	+0,2 pt	-1,2 pt

Source : Pôle emploi-Dares, STMT, traitements DARES - Direccte Nouvelle-Aquitaine.

Demandeurs d'emploi inscrits depuis un an ou plus en catégories A, B, C

En milliers, données cvs-cjo



Champ : Nouvelle-Aquitaine.

Source : Pôle emploi-Dares, STMT, traitements DARES - Direccte Nouvelle-Aquitaine.

ENTRÉES ET SORTIES DE CATÉGORIES A, B, C

En Nouvelle-Aquitaine, le nombre moyen d'entrées en catégories A, B, C sur les trois derniers mois augmente de 3,2 % par rapport aux trois mois précédents (+2,8 % sur un an).

Sur les trois derniers mois, les entrées pour licenciement économique (-10,8 %) sont en baisse. Les entrées pour fin de contrat à durée déterminée (+3,0 %), fin de mission d'intérim (+3,2 %), autre licenciement (+1,2 %), démission (+5,6 %), première entrée (+10,3 %), reprise d'activité (+1,2 %) et autre cas (+4,0 %) sont en hausse.

En Nouvelle-Aquitaine, le nombre moyen de sorties de catégories A, B, C sur les trois derniers mois est stable par rapport aux trois mois précédents (-1,9 % sur un an).

Sur les trois derniers mois, les sorties pour entrée en stage (-14,7 %) et autre cas (-6,4 %) sont en baisse. Les sorties pour radiation administrative sont stables. Les sorties pour reprise d'emploi déclarée (+2,8 %), arrêt de recherche (+8,5 %) et cessation d'inscription pour défaut d'actualisation (+3,5 %) sont en hausse.

Entrées en catégories A, B, C par motif

	Nombre moyen d'entrées mars 2017 - mai 2017	Répartition des motifs (en %)	Évolution trimestrielle (en %) (a)	Évolution annuelle (en %) (b)
Nouvelle-Aquitaine (données cvs-cjo)				
Fin de contrat à durée déterminée	10 580	21,6	3,0	-3,8
Fin de mission d'intérim	2 290	4,7	3,2	-0,9
Licenciement économique*	910	1,9	-10,8	-16,5
Autre licenciement	3 300	6,7	1,2	2,8
Démission	1 710	3,5	5,6	8,9
Première entrée	3 870	7,9	10,3	20,2
Reprise d'activité	8 960	18,3	1,2	28,7
Autre cas**	17 310	35,4	4,0	-5,0
Entrées en catégories A, B, C	48 920	100,0	3,2	2,8
France métropolitaine (en milliers, données CVS-CJO)				
	548,4		0,3	1,6

Source : Pôle emploi-Dares, STMT, traitements DARES - Direccte Nouvelle-Aquitaine.

* Y compris les entrées en catégories A, B, C dont le motif renseigné est "fin de CRP-CTP-CSP".

** Y compris les entrées en catégories A, B, C à la suite d'une rupture conventionnelle de CDI.

(a) Évolution de la moyenne des entrées de mars 2017 à mai 2017 par rapport à la moyenne des entrées de décembre 2016 à février 2017.

(b) Évolution de la moyenne des entrées de mars 2017 à mai 2017 par rapport à la moyenne des entrées de mars 2016 à mai 2016.

Sorties de catégories A, B, C par motif

	Nombre moyen de sorties mars 2017 - mai 2017	Répartition des motifs (en %)	Évolution trimestrielle (en %) (a)	Évolution annuelle (en %) (b)
Nouvelle-Aquitaine (données cvs-cjo)				
Reprise d'emploi déclarée*	9 930	21,3	2,8	5,0
Entrée en stage	5 810	12,5	-14,7	6,6
Arrêt de recherche (maternité, maladie, retraite, ...)	4 320	9,3	8,5	7,5
<i>Dont maladie</i>	2 380	5,1	3,5	6,7
Cessation d'inscription pour défaut d'actualisation	18 800	40,4	3,5	-7,7
Radiation administrative	4 160	8,9	0,0	-1,0
Autre cas	3 520	7,6	-6,4	-10,0
Sorties de catégories A, B, C	46 540	100,0	0,0	-1,9
France métropolitaine (en milliers, données CVS-CJO)				
	528,7		0,0	-2,9

Source : Pôle emploi-Dares, STMT, traitements DARES - Direccte Nouvelle-Aquitaine.

* Uniquement celles connues de Pôle emploi.

(a) Évolution de la moyenne des sorties de mars 2017 à mai 2017 par rapport à la moyenne des sorties de décembre 2016 à février 2017.

(b) Évolution de la moyenne des sorties de mars 2017 à mai 2017 par rapport à la moyenne des sorties de mars 2016 à mai 2016.

Avertissement : Depuis fin 2015, des modifications sont apportées aux modalités d'inscription des demandeurs d'emploi à Pôle emploi (refonte des intitulés des motifs d'entrée sur les listes, généralisation de la dématérialisation de l'inscription à Pôle emploi), permettant notamment de mieux retracer les motifs d'inscription. Sans effet sur le total des entrées catégories A, B, C, elles ont cependant un impact sur la répartition par motif de ces entrées.

SOURCE, DÉFINITIONS ET MÉTHODE

Source : la Statistique mensuelle du marché du travail (STMT)

La Statistique mensuelle du marché du travail (STMT) est une source statistique exhaustive issue des fichiers de gestion de Pôle emploi. Elle porte sur tous les demandeurs d'emploi inscrits, entrés ou sortis des listes un mois donné.

La correction des variations saisonnières et des effets des jours ouvrables permet de rendre les évolutions mensuelles pertinentes pour l'analyse conjoncturelle. Les coefficients de correction des variations saisonnières et des effets des jours ouvrables sont estimés une fois par an, sur la période allant de janvier 1996 au dernier mois de décembre. Lorsque ces coefficients sont réestimés, les séries CVS-CJO sont révisées, sur tout leur historique. La dernière campagne d'actualisation des coefficients aura lieu en février 2018.

Une [documentation méthodologique](#) * présente plus en détail la STMT.

Le Fichier historique statistique (FHS) est une autre source statistique sur les demandeurs d'emploi issue des fichiers de gestion de Pôle emploi. Elle comporte tous les épisodes d'inscription sur une période de 10 ans. Les statistiques produites à partir de la STMT et du FHS peuvent légèrement différer en raison de différences dans la constitution des deux sources concernant notamment la façon dont sont traités les événements enregistrés avec retard et les sorties de courte durée. Des [séries brutes sur les demandeurs d'emploi issues FHS](#) **, au niveau national, sont publiées chaque année.

Demandeurs d'emploi : définition et différence avec les chômeurs au sens du BIT

Les demandeurs d'emploi sont des personnes qui sont inscrites à Pôle emploi. Conformément aux recommandations du rapport du Cnis sur la définition d'indicateurs en matière d'emploi, de chômage, de sous-emploi et de précarité de l'emploi (septembre 2008), la Dares et Pôle emploi présentent depuis 2009, à des fins d'analyse statistique les données sur les demandeurs d'emploi inscrits à Pôle emploi selon les catégories suivantes :

- catégorie A : demandeurs d'emploi tenus de rechercher un emploi, sans emploi ;
- catégorie B : demandeurs d'emploi tenus de rechercher un emploi, ayant exercé une activité réduite courte (de 78 heures ou moins dans le mois) ;
- catégorie C : demandeurs d'emploi tenus de rechercher un emploi, ayant exercé une activité réduite longue (de plus de 78 heures au cours du mois) ;
- catégorie D : demandeurs d'emploi non tenus de rechercher un emploi (en raison d'une formation, d'une maladie...) y compris les demandeurs d'emploi en contrat de sécurisation professionnelle (CSP), sans emploi ;
- catégorie E : demandeurs d'emploi non tenus de rechercher un emploi, en emploi (par exemple, bénéficiaires de contrats aidés, créateurs d'entreprise).

Est chômeur au sens du BIT toute personne de 15 ans ou plus qui n'a pas travaillé au moins une heure pendant une semaine de référence, est disponible pour prendre un emploi dans les 15 jours et a recherché activement un emploi dans le mois précédent ou en a trouvé un qui commence dans les trois mois. Le chômage au sens du BIT est mesuré par l'enquête Emploi de l'Insee.

L'inscription à Pôle emploi en catégorie A et le chômage au sens du BIT sont deux réalités proches, mais qui ne se recouvrent pas (voir [documentation](#) ***).

Interprétation des séries CVS-CJO sur les demandeurs d'emploi

Les données STMT étant exhaustives, il n'existe pas, comme pour des données d'enquête, d'incertitude liée à l'échantillonnage. Les variations des séries CVS-CJO issues de la STMT peuvent résulter soit de la tendance de moyen terme, principalement liée aux évolutions du marché du travail et à la conjoncture économique, soit de chocs ponctuels, dont les sources peuvent être variées (variations dans la gestion des listes de demandeurs d'emploi par Pôle emploi ou dans les comportements d'inscription, chocs ponctuels du marché du travail, imprécisions dans l'estimation des corrections des variations saisonnières, ...). Parmi ces chocs ponctuels figurent aussi des incidents et changements de procédure dont certains ont pu avoir un impact significatif sur les séries de demandeurs d'emploi. Un [document](#) **** présente les principaux événements et leurs impacts.

Une [documentation](#) *** fournit des éléments d'aide à l'interprétation des séries mensuelles CVS-CJO sur les demandeurs d'emploi.

Pour en savoir plus

[1] Dares, Pôle emploi (2015), « [Demandeurs d'emploi inscrits et offres collectées par Pôle emploi](#) ».

[2] Dares, [les séries mensuelles régionales, départementales et par zone d'emploi](#).

* [voir la documentation méthodologique](#)

** [voir les séries brutes sur les demandeurs d'emploi issues FHS](#)

*** [voir la documentation](#)

**** [voir le document](#)