

DEMANDEURS D'EMPLOI INSCRITS À PÔLE EMPLOI EN NOUVELLE-AQUITAINE EN SEPTEMBRE 2017

Fin septembre 2017, en Nouvelle-Aquitaine, le nombre de demandeurs d'emploi tenus de rechercher un emploi et sans activité (catégorie A) s'établit à 293 370. Ce nombre baisse de 0,6 % sur trois mois (soit -1 720 personnes), de 1,9 % sur un mois et de 1,5 % sur un an.

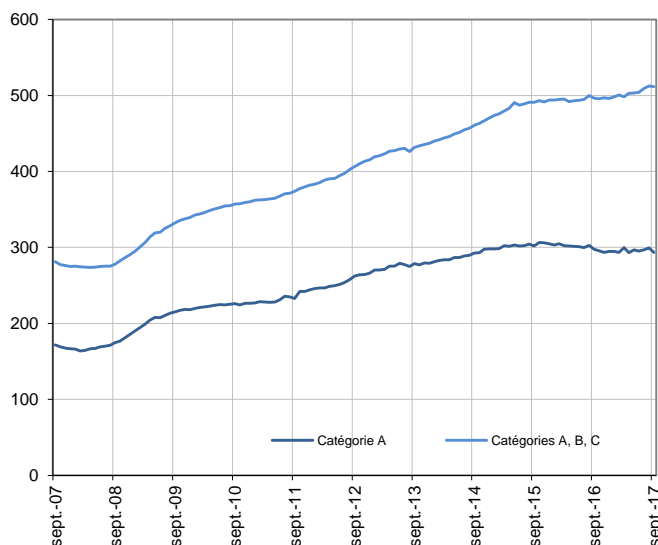
En France métropolitaine, ce nombre baisse de 0,2 % sur trois mois, de 1,8 % sur un mois et de 0,5 % sur un an.

En Nouvelle-Aquitaine, le nombre de demandeurs d'emploi tenus de rechercher un emploi, ayant ou non exercé une activité dans le mois (catégories A, B, C), s'établit à 511 450 fin septembre 2017. Ce nombre augmente de 1,5 % sur trois mois (soit +7 500 personnes), diminue de 0,2 % sur un mois et progresse de 3,1 % sur un an.

En France métropolitaine, ce nombre augmente de 1,0 % sur trois mois, diminue de 0,5 % sur un mois et progresse de 2,6 % sur un an.

Demands d'emploi en catégories A et A, B, C en Nouvelle-Aquitaine

En milliers, données cvs-cjo



Source : Pôle emploi-Dares, STMT, traitements DARES - Direccte Nouvelle-Aquitaine.

Demands d'emploi par catégorie

	Effectif			Évolution (en %) sur		
	Septembre 2016	Août 2017	Septembre 2017	un mois	trois mois	un an
Nouvelle-Aquitaine (données cvs-cjo)						
Inscrits tenus de rechercher un emploi, sans emploi (catégorie A)	297 740	299 080	293 370	-1,9	-0,6	-1,5
Inscrits tenus de rechercher un emploi, en activité réduite courte (catégorie B)	75 170	78 050	78 120	0,1	4,2	3,9
Inscrits tenus de rechercher un emploi, en activité réduite longue (catégorie C)	123 360	135 170	139 960	3,5	4,5	13,5
Ensemble des inscrits tenus de rechercher un emploi (catégories A, B, C)	496 270	512 300	511 450	-0,2	1,5	3,1
Inscrits non tenus de rechercher un emploi, sans emploi (catégorie D)	32 230	30 490	26 880	-11,8	-8,2	-16,6
Inscrits non tenus de rechercher un emploi, en emploi (catégorie E)	46 190	46 270	44 250	-4,4	-4,4	-4,2
Ensemble des inscrits (catégories A, B, C, D, E)	574 690	589 060	582 580	-1,1	0,5	1,4
France métropolitaine (en milliers, données CVS-CJO)						
Inscrits tenus de rechercher un emploi, sans emploi (catégorie A)	3 494,0	3 540,4	3 475,6	-1,8	-0,2	-0,5
Inscrits tenus de rechercher un emploi, en activité réduite courte (catégorie B)	732,7	763,6	755,8	-1,0	4,0	3,2
Inscrits tenus de rechercher un emploi, en activité réduite longue (catégorie C)	1 247,6	1 342,0	1 384,5	3,2	2,3	11,0
Ensemble des inscrits tenus de rechercher un emploi (catégories A, B, C)	5 474,3	5 646,0	5 615,9	-0,5	1,0	2,6
Inscrits non tenus de rechercher un emploi, sans emploi (catégorie D)	327,3	298,1	273,6	-8,2	-7,4	-16,4
Inscrits non tenus de rechercher un emploi, en emploi (catégorie E)	431,8	422,6	410,0	-3,0	-3,1	-5,0
Ensemble des inscrits (catégories A, B, C, D, E)	6 233,4	6 366,7	6 299,5	-1,1	0,3	1,1

Source : Pôle emploi-Dares, STMT, traitements DARES - Direccte Nouvelle-Aquitaine.

Les données publiées concernent les demandeurs d'emploi inscrits à Pôle emploi. La notion de demandeurs d'emploi est différente de celle de chômeurs au sens du Bureau international du travail (BIT). Au-delà des évolutions du marché du travail, différents facteurs peuvent davantage affecter les données relatives aux demandeurs d'emploi : modifications des règles d'indemnisation ou d'accompagnement des demandeurs d'emploi, changements de procédure, incidents. Un [document](#) * présente les principaux changements de procédure et incidents ayant affecté les statistiques de demandeurs d'emploi.

L'ensemble des définitions et concepts figurent dans la [documentation méthodologique](#) ** en ligne.

Les évolutions mensuelles des séries corrigées des variations saisonnières et des effets des jours ouvrables (CVS-CJO) peuvent différer de la tendance de moyen terme des séries ; les évolutions sur trois mois sont à privilégier pour obtenir une information sur la tendance de moyen terme. Une [documentation](#) *** fournit des éléments d'aide à l'interprétation des séries mensuelles sur les demandeurs d'emploi.

* [voir le document](#)

** [voir la documentation méthodologique](#)

*** [voir la documentation](#)

Information : Comme chaque année, une campagne d'actualisation des coefficients de correction des variations saisonnières (CVS) et des effets des jours ouvrables (CJO), est menée pour tenir compte de l'année écoulée. Cette actualisation modifie l'ensemble des séries CVS-CJO diffusées. Jusqu'en janvier 2017, les méthodologies d'estimation des coefficients CVS CJO des statistiques régionales et départementales de demandeurs d'emploi pouvaient différer entre régions, ou de celle utilisée au niveau national. Ainsi, aucune cohérence comptable n'était assurée entre la somme des statistiques régionales (ou départementales) et les séries nationales. Depuis la publication de février 2017, les méthodes ont été harmonisées, et la cohérence comptable entre niveaux géographiques des statistiques CVS-CJO est désormais systématiquement assurée.

DEMANDEURS D'EMPLOI PAR DÉPARTEMENT

Fin septembre 2017, en Nouvelle-Aquitaine, les évolutions du nombre de demandeurs d'emploi en catégorie A se situent entre -2,6 % en Haute-Vienne et +1,6 % dans le Lot-et-Garonne pour les évolutions sur trois mois, et entre -3,2 % en Haute-Vienne et +0,6 % dans le Lot-et-Garonne pour les évolutions sur un mois.

Les évolutions du nombre de demandeurs d'emploi en catégories A, B, C se situent entre -0,2 % en Haute-Vienne et +2,4 % en Charente pour les évolutions sur trois mois, et entre -1,3 % dans les Deux-Sèvres et +0,9 % dans la Creuse pour les évolutions sur un mois.

Demandeurs d'emploi en catégorie A

	Effectif			Évolution (en %) sur		
	Septembre 2016	Août 2017	Septembre 2017	un mois	trois mois	un an
Nouvelle-Aquitaine (données cvs-cjo)	297 740	299 080	293 370	-1,9	-0,6	-1,5
Charente	17 730	17 770	17 560	-1,2	-0,4	-1,0
Charente-Maritime	33 510	33 990	33 190	-2,4	0,2	-1,0
Corrèze	10 250	10 060	9 810	-2,5	-0,6	-4,3
Creuse	5 220	5 240	5 180	-1,1	-1,7	-0,8
Dordogne	21 420	21 110	20 790	-1,5	-1,0	-2,9
Gironde	89 830	91 650	90 050	-1,7	-0,7	0,2
Landes	20 280	20 880	20 400	-2,3	-0,6	0,6
Lot-et-Garonne	17 050	16 630	16 730	0,6	1,6	-1,9
Pyrénées-Atlantiques	30 850	31 370	30 640	-2,3	-0,1	-0,7
Deux-Sèvres	15 530	15 030	14 760	-1,8	-1,4	-5,0
Vienne	18 210	18 000	17 460	-3,0	-0,9	-4,1
Haute-Vienne	17 860	17 350	16 800	-3,2	-2,6	-5,9
France métropolitaine (en milliers, données CVS-CJO)	3 494,0	3 540,4	3 475,6	-1,8	-0,2	-0,5

Source : Pôle emploi-Dares, STMT, traitements DARES - Direccte Nouvelle-Aquitaine.

Demandeurs d'emploi en catégories A, B, C

	Effectif			Évolution (en %) sur		
	Septembre 2016	Août 2017	Septembre 2017	un mois	trois mois	un an
Nouvelle-Aquitaine (données cvs-cjo)	496 270	512 300	511 450	-0,2	1,5	3,1
Charente	29 790	30 920	30 930	0,0	2,4	3,8
Charente-Maritime	55 950	58 460	58 350	-0,2	2,1	4,3
Corrèze	17 510	17 660	17 580	-0,5	0,5	0,4
Creuse	8 470	8 600	8 680	0,9	1,2	2,5
Dordogne	33 780	34 250	34 320	0,2	0,9	1,6
Gironde	145 410	151 760	151 910	0,1	2,1	4,5
Landes	34 850	36 640	36 620	-0,1	1,8	5,1
Lot-et-Garonne	28 640	29 060	29 150	0,3	1,2	1,8
Pyrénées-Atlantiques	52 310	54 220	54 060	-0,3	1,0	3,3
Deux-Sèvres	27 980	28 570	28 210	-1,3	0,7	0,8
Vienne	32 810	33 320	33 160	-0,5	1,2	1,1
Haute-Vienne	28 770	28 840	28 480	-1,2	-0,2	-1,0
France métropolitaine (en milliers, données CVS-CJO)	5 474,3	5 646,0	5 615,9	-0,5	1,0	2,6

Source : Pôle emploi-Dares, STMT, traitements DARES - Direccte Nouvelle-Aquitaine.

DEMANDEURS D'EMPLOI EN CATÉGORIE A

En Nouvelle-Aquitaine, fin septembre 2017, sur trois mois, le nombre de demandeurs d'emploi en catégorie A diminue de 0,5 % pour les hommes (-2,2 % sur un mois et -3,4 % sur un an) et de 0,7 % pour les femmes (-1,6 % sur un mois et +0,5 % sur un an).

Le nombre de demandeurs d'emploi en catégorie A, sur trois mois, diminue en Nouvelle-Aquitaine de 2,3 % pour les moins de 25 ans (-5,1 % sur un mois et -6,5 % sur un an), de 0,6 % pour ceux âgés de 25 à 49 ans (-2,1 % sur un mois et -1,8 % sur un an) et progresse de 0,4 % pour ceux âgés de 50 ans ou plus (+0,2 % sur un mois et +2,0 % sur un an).

Demandeurs d'emploi en catégorie A par sexe et âge

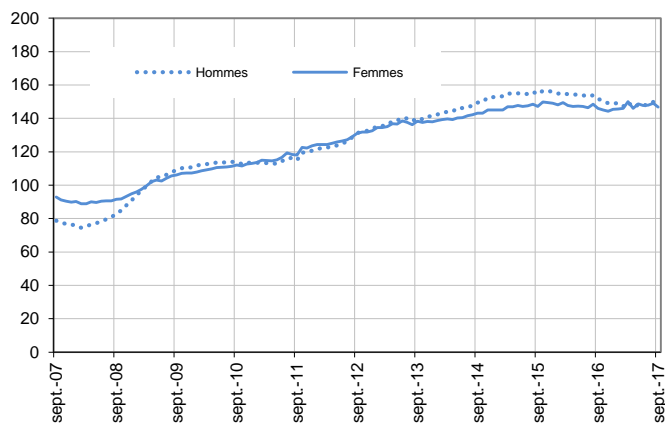
Données cvs-cjo

	Effectif			Évolution (en %) sur		
	Septembre 2016	Août 2017	Septembre 2017	un mois	trois mois	un an
Hommes	151 740	149 950	146 640	-2,2	-0,5	-3,4
Femmes	146 000	149 130	146 730	-1,6	-0,7	0,5
Moins de 25 ans	43 100	42 480	40 300	-5,1	-2,3	-6,5
Hommes	22 820	22 370	21 160	-5,4	-1,8	-7,3
Femmes	20 280	20 110	19 140	-4,8	-2,7	-5,6
Entre 25 et 49 ans	176 470	177 000	173 340	-2,1	-0,6	-1,8
Hommes	89 580	88 190	86 260	-2,2	-0,6	-3,7
Femmes	86 890	88 810	87 080	-1,9	-0,7	0,2
50 ans ou plus	78 170	79 600	79 730	0,2	0,4	2,0
Hommes	39 340	39 390	39 220	-0,4	0,3	-0,3
Femmes	38 830	40 210	40 510	0,7	0,5	4,3
Nouvelle-Aquitaine	297 740	299 080	293 370	-1,9	-0,6	-1,5

Source : Pôle emploi-Dares, STMT, traitements DARES - Direccte Nouvelle-Aquitaine.

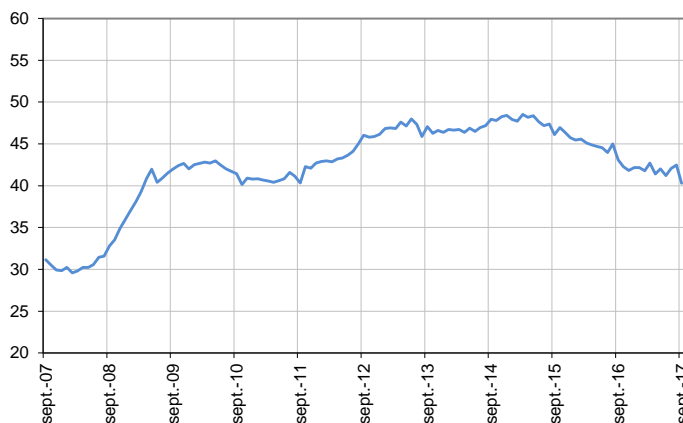
Catégorie A, par sexe

En milliers, données cvs-cjo



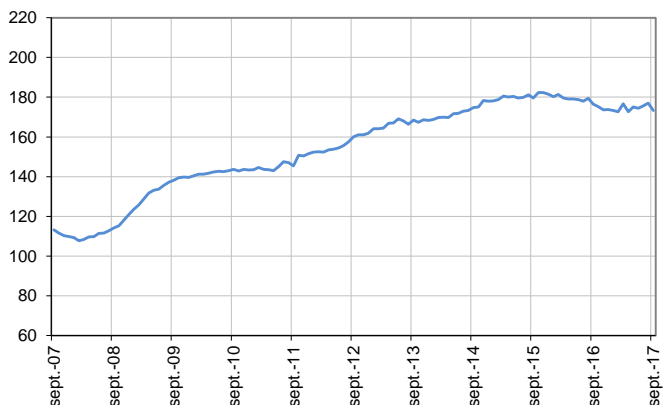
Catégorie A, moins de 25 ans

En milliers, données cvs-cjo



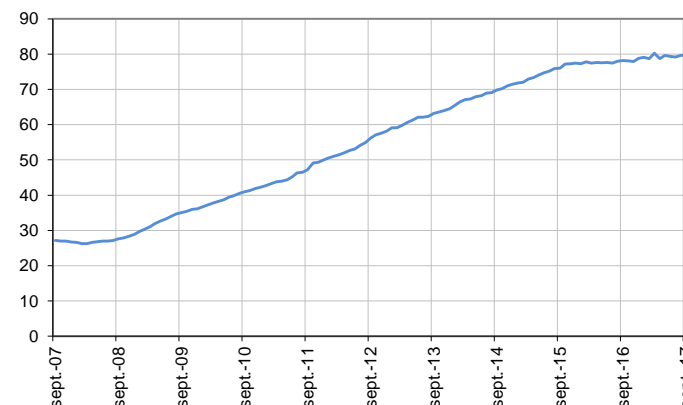
Catégorie A, entre 25 et 49 ans

En milliers, données cvs-cjo



Catégorie A, 50 ans ou plus

En milliers, données cvs-cjo



Source : Pôle emploi-Dares, STMT, traitements DARES - Direccte Nouvelle-Aquitaine.

DEMANDEURS D'EMPLOI EN CATÉGORIES A, B, C

En Nouvelle-Aquitaine, fin septembre 2017, sur trois mois, le nombre de demandeurs d'emploi en catégories A, B, C augmente de 1,2 % pour les hommes (-0,6 % sur un mois et +1,1 % sur un an) et de 1,8 % pour les femmes (+0,2 % sur un mois et +4,8 % sur un an).

Le nombre de demandeurs d'emploi en catégories A, B, C, sur trois mois, augmente en Nouvelle-Aquitaine de 0,6 % pour les moins de 25 ans (-1,8 % sur un mois et -1,9 % sur un an), de 1,6 % pour ceux âgés de 25 à 49 ans (-0,1 % sur un mois et +2,9 % sur un an) et de 1,8 % pour ceux âgés de 50 ans ou plus (+0,7 % sur un mois et +6,2 % sur un an).

Demandeurs d'emploi en catégories A, B, C par sexe et âge

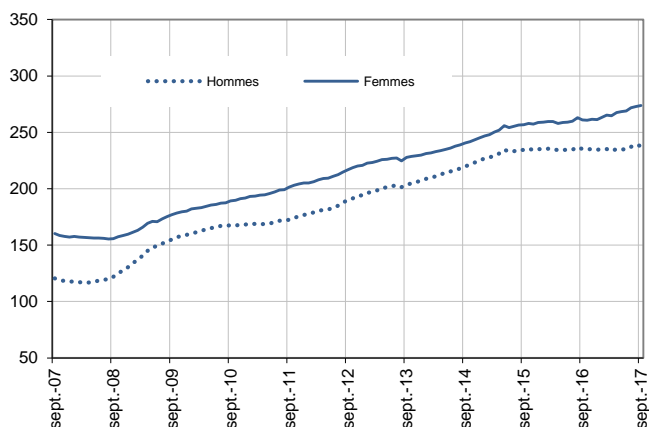
Données cvs-cjo

	Effectif			Évolution (en %) sur		
	Septembre 2016	Août 2017	Septembre 2017	un mois	trois mois	un an
Hommes	235 190	239 240	237 750	-0,6	1,2	1,1
Femmes	261 080	273 060	273 700	0,2	1,8	4,8
Moins de 25 ans	70 190	70 150	68 880	-1,8	0,6	-1,9
Hommes	35 330	35 070	34 290	-2,2	0,6	-2,9
Femmes	34 860	35 080	34 590	-1,4	0,6	-0,8
Entre 25 et 49 ans	304 210	313 610	313 160	-0,1	1,6	2,9
Hommes	145 090	147 200	146 470	-0,5	1,2	1,0
Femmes	159 120	166 410	166 690	0,2	1,9	4,8
50 ans ou plus	121 870	128 540	129 410	0,7	1,8	6,2
Hommes	54 770	56 970	56 990	0,0	1,6	4,1
Femmes	67 100	71 570	72 420	1,2	2,0	7,9
Nouvelle-Aquitaine	496 270	512 300	511 450	-0,2	1,5	3,1

Source : Pôle emploi-Dares, STMT, traitements DARES - Direccte Nouvelle-Aquitaine.

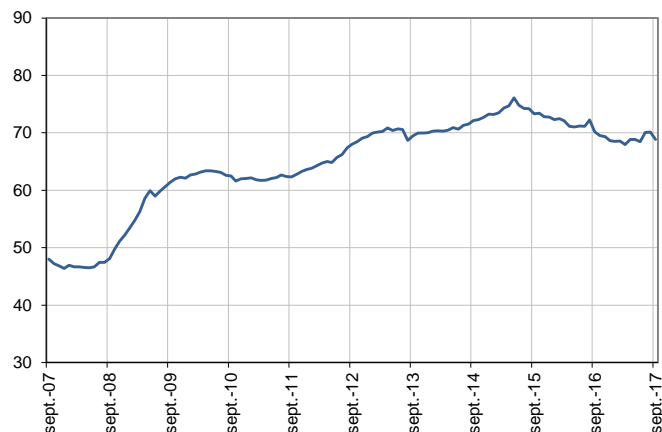
Catégories A, B, C, par sexe

En milliers, données cvs-cjo



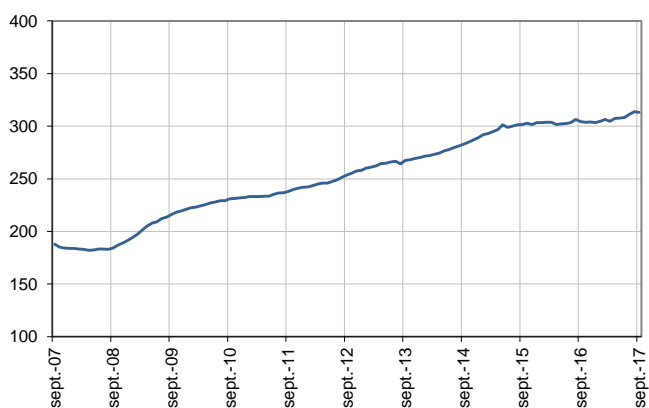
Catégories A, B, C, moins de 25 ans

En milliers, données cvs-cjo



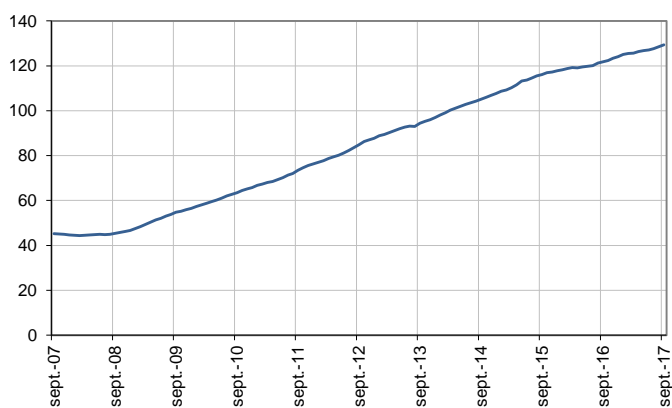
Catégories A, B, C, entre 25 et 49 ans

En milliers, données cvs-cjo



Catégories A, B, C, 50 ans ou plus

En milliers, données cvs-cjo



Source : Pôle emploi-Dares, STMT, traitements DARES - Direccte Nouvelle-Aquitaine.

ANCIENNETÉ D'INSCRIPTION EN CATÉGORIES A, B, C DES DEMANDEURS D'EMPLOI

En Nouvelle-Aquitaine, fin septembre 2017, sur trois mois, le nombre de demandeurs d'emploi inscrits en catégories A, B, C depuis un an ou plus augmente de 2,2 % (+0,2 % sur un mois et +3,6 % sur un an) et celui des inscrits depuis moins d'un an augmente de 0,9 % (-0,5 % sur un mois et +2,6 % sur un an).

L'ancienneté en catégories A, B, C est mesurée par le nombre de jours où le demandeur d'emploi a été inscrit, de façon continue, en catégories A, B, C. Une sortie d'un jour de ces catégories réinitialise l'ancienneté. D'autres indicateurs, tel que le nombre de personnes inscrites en catégorie A un certain nombre de mois sur une période donnée, peuvent éclairer d'autres dimensions de l'ancienneté ou de la récurrence sur les listes de Pôle emploi dans ces catégories.

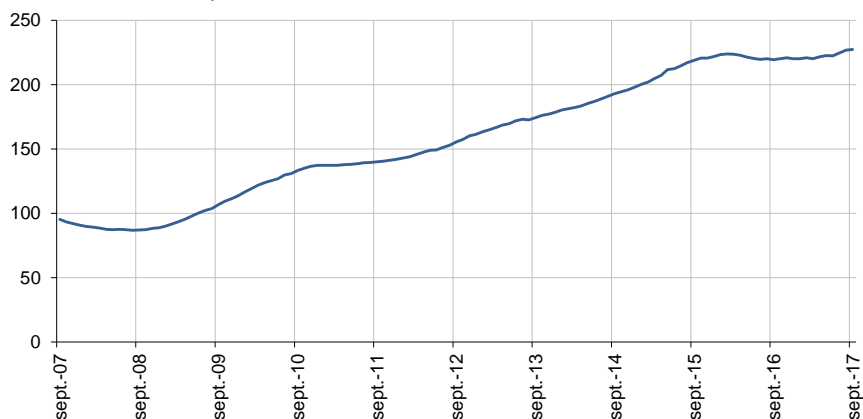
Ancienneté en catégories A, B, C des demandeurs d'emploi

	Effectif			Évolution (en % et point) sur		
	Septembre 2016	Août 2017	Septembre 2017	un mois	trois mois	un an
Nouvelle-Aquitaine (données cvs-cjo)						
Demandeurs d'emploi en catégories A, B, C	496 270	512 300	511 450	-0,2	1,5	3,1
Inscrits depuis moins de 1 an	276 810	285 400	284 030	-0,5	0,9	2,6
Inscrits depuis 1 an ou plus	219 460	226 900	227 420	0,2	2,2	3,6
Part des demandeurs d'emploi inscrits depuis 1 an ou plus (en %)	44,2	44,3	44,5	+0,2 pt	+0,3 pt	+0,3 pt
France métropolitaine (données CVS-CJO)						
Demandeurs d'emploi inscrits depuis 1 an ou plus (en milliers)	2 419,4	2 486,5	2 488,6	0,1	1,8	2,9
Part des demandeurs d'emploi inscrits depuis 1 an ou plus (en %)	44,2	44,0	44,3	+0,3 pt	+0,4 pt	+0,1 pt

Source : Pôle emploi-Dares, STMT, traitements DARES - Direccte Nouvelle-Aquitaine.

Demandeurs d'emploi inscrits depuis un an ou plus en catégories A, B, C

En milliers, données cvs-cjo



Champ : Nouvelle-Aquitaine.

Source : Pôle emploi-Dares, STMT, traitements DARES - Direccte Nouvelle-Aquitaine.

ENTRÉES ET SORTIES DE CATÉGORIES A, B, C

En Nouvelle-Aquitaine, le nombre moyen d'entrées en catégories A, B, C sur les trois derniers mois diminue de 2,9 % par rapport aux trois mois précédents (-1,9 % sur un an).

Sur les trois derniers mois, les entrées pour fin de contrat à durée déterminée (-1,7 %), autre licenciement (-0,9 %), première entrée (-9,8 %), reprise d'activité (-5,1 %) et autre cas (-4,2 %) sont en baisse. Les entrées pour fin de mission d'intérim (+10,0 %), licenciement économique (+2,2 %) et démission (+4,6 %) sont en hausse.

En Nouvelle-Aquitaine, le nombre moyen de sorties de catégories A, B, C sur les trois derniers mois diminue de 1,7 % par rapport aux trois mois précédents (-4,4 % sur un an).

Sur les trois derniers mois, les sorties pour reprise d'emploi déclarée (-5,6 %), cessation d'inscription pour défaut d'actualisation (-0,3 %), radiation administrative (-8,2 %) et autre cas (-0,5 %) sont en baisse. Les sorties pour entrée en stage (+2,1 %) et arrêt de recherche (+1,4 %) sont en hausse.

Entrées en catégories A, B, C par motif

	Nombre moyen d'entrées juillet 2017 - septembre 2017	Répartition des motifs (en %)	Évolution trimestrielle (en %) (a)	Évolution annuelle (en %) (b)
Nouvelle-Aquitaine (données cvs-cjo)				
Fin de contrat à durée déterminée	10 570	21,9	-1,7	-0,7
Fin de mission d'intérim	2 630	5,4	10,0	11,0
Licenciement économique*	910	1,9	2,2	-15,7
Autre licenciement	3 290	6,8	-0,9	0,6
Démission	1 830	3,8	4,6	16,6
Première entrée	3 690	7,6	-9,8	-2,6
Reprise d'activité	8 590	17,8	-5,1	3,1
Autre cas**	16 840	34,8	-4,2	-7,7
Entrées en catégories A, B, C	48 360	100,0	-2,9	-1,9
France métropolitaine (en milliers, données CVS-CJO)				
	540,6		-3,0	-3,2

Source : Pôle emploi-Dares, STMT, traitements DARES - Direccte Nouvelle-Aquitaine.

* Y compris les entrées en catégories A, B, C dont le motif renseigné est "fin de CRP-CTP-CSP".

** Y compris les entrées en catégories A, B, C à la suite d'une rupture conventionnelle de CDI.

(a) Évolution de la moyenne des entrées de juillet 2017 à septembre 2017 par rapport à la moyenne des entrées d'avril 2017 à juin 2017.

(b) Évolution de la moyenne des entrées de juillet 2017 à septembre 2017 par rapport à la moyenne des entrées de juillet 2016 à septembre 2016.

Sorties de catégories A, B, C par motif

	Nombre moyen de sorties juillet 2017 - septembre 2017	Répartition des motifs (en %)	Évolution trimestrielle (en %) (a)	Évolution annuelle (en %) (b)
Nouvelle-Aquitaine (données cvs-cjo)				
Reprise d'emploi déclarée*	9 510	20,5	-5,6	-1,8
Entrée en stage	6 200	13,3	2,1	-26,9
Arrêt de recherche (maternité, maladie, retraite, ...)	4 450	9,6	1,4	12,4
<i>Dont maladie</i>	<i>2 520</i>	<i>5,4</i>	<i>3,7</i>	<i>8,6</i>
Cessation d'inscription pour défaut d'actualisation	18 810	40,5	-0,3	3,3
Radiation administrative	3 790	8,2	-8,2	-13,5
Autre cas	3 690	7,9	-0,5	-4,7
Sorties de catégories A, B, C	46 450	100,0	-1,7	-4,4
France métropolitaine (en milliers, données CVS-CJO)				
	520,9		-2,7	-4,4

Source : Pôle emploi-Dares, STMT, traitements DARES - Direccte Nouvelle-Aquitaine.

* Uniquement celles connues de Pôle emploi.

(a) Évolution de la moyenne des sorties de juillet 2017 à septembre 2017 par rapport à la moyenne des sorties d'avril 2017 à juin 2017.

(b) Évolution de la moyenne des sorties de juillet 2017 à septembre 2017 par rapport à la moyenne des sorties de juillet 2016 à septembre 2016.

Avertissement : Depuis fin 2015, des modifications sont apportées aux modalités d'inscription des demandeurs d'emploi à Pôle emploi (refonte des intitulés des motifs d'entrée sur les listes, généralisation de la dématérialisation de l'inscription à Pôle emploi), permettant notamment de mieux retracer les motifs d'inscription. Sans effet sur le total des entrées catégories A, B, C, elles ont cependant un impact sur la répartition par motif de ces entrées.

SOURCE, DÉFINITIONS ET MÉTHODE

Source : la Statistique mensuelle du marché du travail (STMT)

La Statistique mensuelle du marché du travail (STMT) est une source statistique exhaustive issue des fichiers de gestion de Pôle emploi. Elle porte sur tous les demandeurs d'emploi inscrits, entrés ou sortis des listes un mois donné.

La correction des variations saisonnières et des effets des jours ouvrables permet de rendre les évolutions mensuelles pertinentes pour l'analyse conjoncturelle. Les coefficients de correction des variations saisonnières et des effets des jours ouvrables sont estimés une fois par an, sur la période allant de janvier 1996 au dernier mois de décembre. Lorsque ces coefficients sont réestimés, les séries CVS-CJO sont révisées, sur tout leur historique. La dernière campagne d'actualisation des coefficients aura lieu en février 2018.

Une [documentation méthodologique](#) * présente plus en détail la STMT.

Le Fichier historique statistique (FHS) est une autre source statistique sur les demandeurs d'emploi issue des fichiers de gestion de Pôle emploi. Elle comporte tous les épisodes d'inscription sur une période de 10 ans. Les statistiques produites à partir de la STMT et du FHS peuvent légèrement différer en raison de différences dans la constitution des deux sources concernant notamment la façon dont sont traités les événements enregistrés avec retard et les sorties de courte durée. Des [séries brutes sur les demandeurs d'emploi issues FHS](#) **, au niveau national, sont publiées chaque année.

Demandeurs d'emploi : définition et différence avec les chômeurs au sens du BIT

Les demandeurs d'emploi sont des personnes qui sont inscrites à Pôle emploi. Conformément aux recommandations du rapport du Cnis sur la définition d'indicateurs en matière d'emploi, de chômage, de sous-emploi et de précarité de l'emploi (septembre 2008), la Dares et Pôle emploi présentent depuis 2009, à des fins d'analyse statistique les données sur les demandeurs d'emploi inscrits à Pôle emploi selon les catégories suivantes :

- catégorie A : demandeurs d'emploi tenus de rechercher un emploi, sans emploi ;
- catégorie B : demandeurs d'emploi tenus de rechercher un emploi, ayant exercé une activité réduite courte (de 78 heures ou moins dans le mois) ;
- catégorie C : demandeurs d'emploi tenus de rechercher un emploi, ayant exercé une activité réduite longue (de plus de 78 heures au cours du mois) ;
- catégorie D : demandeurs d'emploi non tenus de rechercher un emploi (en raison d'une formation, d'une maladie...) y compris les demandeurs d'emploi en contrat de sécurisation professionnelle (CSP), sans emploi ;
- catégorie E : demandeurs d'emploi non tenus de rechercher un emploi, en emploi (par exemple, bénéficiaires de contrats aidés, créateurs d'entreprise).

Est chômeur au sens du BIT toute personne de 15 ans ou plus qui n'a pas travaillé au moins une heure pendant une semaine de référence, est disponible pour prendre un emploi dans les 15 jours et a recherché activement un emploi dans le mois précédent ou en a trouvé un qui commence dans les trois mois. Le chômage au sens du BIT est mesuré par l'enquête Emploi de l'Insee.

L'inscription à Pôle emploi en catégorie A et le chômage au sens du BIT sont deux réalités proches, mais qui ne se recouvrent pas (voir [documentation](#) ***).

Interprétation des séries CVS-CJO sur les demandeurs d'emploi

Les données STMT étant exhaustives, il n'existe pas, comme pour des données d'enquête, d'incertitude liée à l'échantillonnage. Les variations des séries CVS-CJO issues de la STMT peuvent résulter soit de la tendance de moyen terme, principalement liée aux évolutions du marché du travail et à la conjoncture économique, soit de chocs ponctuels, dont les sources peuvent être variées (variations dans la gestion des listes de demandeurs d'emploi par Pôle emploi ou dans les comportements d'inscription, chocs ponctuels du marché du travail, imprécisions dans l'estimation des corrections des variations saisonnières, ...). Parmi ces chocs ponctuels figurent aussi des incidents et changements de procédure dont certains ont pu avoir un impact significatif sur les séries de demandeurs d'emploi. Un [document](#) **** présente les principaux événements et leurs impacts.

Une [documentation](#) *** fournit des éléments d'aide à l'interprétation des séries mensuelles CVS-CJO sur les demandeurs d'emploi.

Pour en savoir plus

[1] Dares, Pôle emploi (2015), « [Demandeurs d'emploi inscrits et offres collectées par Pôle emploi](#) ».

[2] Dares, [les séries mensuelles régionales, départementales et par zone d'emploi](#).

* [voir la documentation méthodologique](#)

** [voir les séries brutes sur les demandeurs d'emploi issues FHS](#)

*** [voir la documentation](#)

**** [voir le document](#)