

## DEMANDEURS D'EMPLOI INSCRITS À PÔLE EMPLOI EN NOUVELLE-AQUITAINE EN NOVEMBRE 2017

Fin novembre 2017, en Nouvelle-Aquitaine, le nombre de demandeurs d'emploi tenus de rechercher un emploi et sans activité (catégorie A) s'établit à 294 380. Ce nombre baisse de 1,6 % sur trois mois (soit -4 700 personnes), de 1,4 % sur un mois et progresse de 0,3 % sur un an.

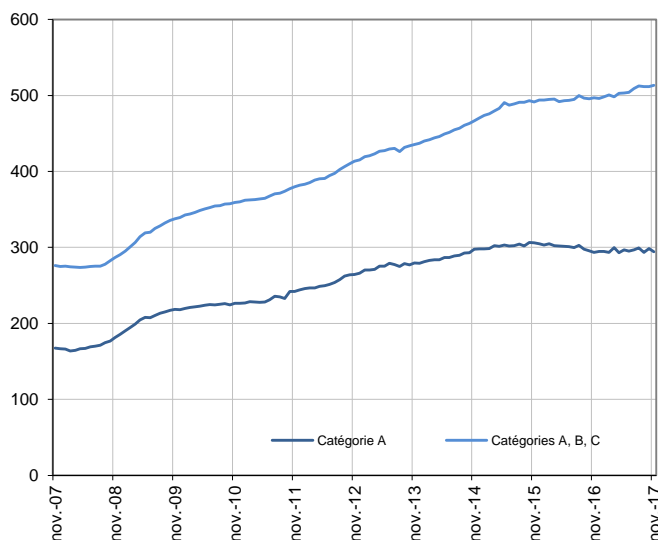
En France métropolitaine, ce nombre baisse de 2,4 % sur trois mois, de 0,8 % sur un mois et de 0,1 % sur un an.

En Nouvelle-Aquitaine, le nombre de demandeurs d'emploi tenus de rechercher un emploi, ayant ou non exercé une activité dans le mois (catégories A, B, C), s'établit à 513 410 fin novembre 2017. Ce nombre augmente de 0,2 % sur trois mois (soit +1 110 personnes), de 0,3 % sur un mois et de 3,3 % sur un an.

En France métropolitaine, ce nombre baisse de 0,6 % sur trois mois, de 0,1 % sur un mois et progresse de 2,6 % sur un an.

### Demands d'emploi en catégories A et A, B, C en Nouvelle-Aquitaine

En milliers, données cvs-cjo



Source : Pôle emploi-Dares, STMT, traitements DARES - Direccte Nouvelle-Aquitaine.

### Demands d'emploi par catégorie

	Effectif			Évolution (en %) sur		
	Novembre 2016	Octobre 2017	Novembre 2017	un mois	trois mois	un an
<b>Nouvelle-Aquitaine (données cvs-cjo)</b>						
Inscrits tenus de rechercher un emploi, sans emploi (catégorie A)	293 390	298 590	<b>294 380</b>	-1,4	<b>-1,6</b>	0,3
Inscrits tenus de rechercher un emploi, en activité réduite courte (catégorie B)	75 870	76 520	<b>79 280</b>	3,6	<b>1,6</b>	4,5
Inscrits tenus de rechercher un emploi, en activité réduite longue (catégorie C)	127 650	136 670	<b>139 750</b>	2,3	<b>3,4</b>	9,5
Ensemble des inscrits tenus de rechercher un emploi (catégories A, B, C)	496 910	511 780	<b>513 410</b>	0,3	<b>0,2</b>	3,3
Inscrits non tenus de rechercher un emploi, sans emploi (catégorie D)	32 370	26 330	<b>25 810</b>	-2,0	<b>-15,3</b>	-20,3
Inscrits non tenus de rechercher un emploi, en emploi (catégorie E)	45 460	42 990	<b>42 090</b>	-2,1	<b>-9,0</b>	-7,4
Ensemble des inscrits (catégories A, B, C, D, E)	574 740	581 100	<b>581 310</b>	0,0	<b>-1,3</b>	1,1
<b>France métropolitaine (en milliers, données CVS-CJO)</b>						
Inscrits tenus de rechercher un emploi, sans emploi (catégorie A)	3 457,9	3 483,6	<b>3 454,1</b>	-0,8	<b>-2,4</b>	-0,1
Inscrits tenus de rechercher un emploi, en activité réduite courte (catégorie B)	725,1	738,9	<b>755,3</b>	2,2	<b>-1,1</b>	4,2
Inscrits tenus de rechercher un emploi, en activité réduite longue (catégorie C)	1 284,2	1 393,5	<b>1 402,0</b>	0,6	<b>4,5</b>	9,2
Ensemble des inscrits tenus de rechercher un emploi (catégories A, B, C)	5 467,2	5 616,0	<b>5 611,4</b>	-0,1	<b>-0,6</b>	2,6
Inscrits non tenus de rechercher un emploi, sans emploi (catégorie D)	338,3	271,6	<b>268,2</b>	-1,3	<b>-10,0</b>	-20,7
Inscrits non tenus de rechercher un emploi, en emploi (catégorie E)	423,2	399,4	<b>390,6</b>	-2,2	<b>-7,6</b>	-7,7
Ensemble des inscrits (catégories A, B, C, D, E)	6 228,7	6 287,0	<b>6 270,2</b>	-0,3	<b>-1,5</b>	0,7

Source : Pôle emploi-Dares, STMT, traitements DARES - Direccte Nouvelle-Aquitaine.

Les données publiées concernent les demandeurs d'emploi inscrits à Pôle emploi. La notion de demandeurs d'emploi est différente de celle de chômeurs au sens du Bureau international du travail (BIT). Au-delà des évolutions du marché du travail, différents facteurs peuvent davantage affecter les données relatives aux demandeurs d'emploi : modifications des règles d'indemnisation ou d'accompagnement des demandeurs d'emploi, changements de procédure, incidents. Un [document](#) \* présente les principaux changements de procédure et incidents ayant affecté les statistiques de demandeurs d'emploi.

L'ensemble des définitions et concepts figurent dans la [documentation méthodologique](#) \*\* en ligne.

Les évolutions mensuelles des séries corrigées des variations saisonnières et des effets des jours ouvrables (CVS-CJO) peuvent différer de la tendance de moyen terme des séries ; les évolutions sur trois mois sont à privilégier pour obtenir une information sur la tendance de moyen terme. Une [documentation](#) \*\*\* fournit des éléments d'aide à l'interprétation des séries mensuelles sur les demandeurs d'emploi.

\* [voir le document](#)

\*\* [voir la documentation méthodologique](#)

\*\*\* [voir la documentation](#)

**Information :** Comme chaque année, une campagne d'actualisation des coefficients de correction des variations saisonnières (CVS) et des effets des jours ouvrables (CJO), est menée pour tenir compte de l'année écoulée. Cette actualisation modifie l'ensemble des séries CVS-CJO diffusées. Jusqu'en janvier 2017, les méthodologies d'estimation des coefficients CVS CJO des statistiques régionales et départementales de demandeurs d'emploi pouvaient différer entre régions, ou de celle utilisée au niveau national. Ainsi, aucune cohérence comptable n'était assurée entre la somme des statistiques régionales (ou départementales) et les séries nationales. Depuis la publication de février 2017, les méthodes ont été harmonisées, et la cohérence comptable entre niveaux géographiques des statistiques CVS-CJO est désormais systématiquement assurée.

## DEMANDEURS D'EMPLOI PAR DÉPARTEMENT

Fin novembre 2017, en Nouvelle-Aquitaine, les évolutions du nombre de demandeurs d'emploi en catégorie A se situent entre -3,3 % en Charente-Maritime et +0,7 % dans le Lot-et-Garonne pour les évolutions sur trois mois, et entre -2,7 % en Gironde et +0,8 % dans la Creuse pour les évolutions sur un mois.

Les évolutions du nombre de demandeurs d'emploi en catégories A, B, C se situent entre -0,7 % en Corrèze et +1,3 % dans la Creuse pour les évolutions sur trois mois, et entre -0,2 % en Corrèze et dans la Vienne et en Haute-Vienne et +0,9 % dans la Creuse pour les évolutions sur un mois.

### Demandeurs d'emploi en catégorie A

	Effectif			Évolution (en %) sur		
	Novembre 2016	Octobre 2017	Novembre 2017	un mois	trois mois	un an
<b>Nouvelle-Aquitaine (données cvs-cjo)</b>	<b>293 390</b>	<b>298 590</b>	<b>294 380</b>	<b>-1,4</b>	<b>-1,6</b>	<b>0,3</b>
Charente	17 400	17 630	<b>17 240</b>	-2,2	-3,0	-0,9
Charente-Maritime	33 180	33 410	<b>32 870</b>	-1,6	-3,3	-0,9
Corrèze	10 110	9 900	<b>9 760</b>	-1,4	-3,0	-3,5
Creuse	5 100	5 210	<b>5 250</b>	0,8	0,2	2,9
Dordogne	20 900	21 200	<b>20 990</b>	-1,0	-0,6	0,4
Gironde	89 140	93 170	<b>90 700</b>	-2,7	-1,0	1,8
Landes	20 120	20 740	<b>20 710</b>	-0,1	-0,8	2,9
Lot-et-Garonne	16 630	16 760	<b>16 740</b>	-0,1	0,7	0,7
Pyrénées-Atlantiques	30 080	30 860	<b>30 800</b>	-0,2	-1,8	2,4
Deux-Sèvres	15 290	14 890	<b>14 870</b>	-0,1	-1,1	-2,7
Vienne	18 030	17 530	<b>17 460</b>	-0,4	-3,0	-3,2
Haute-Vienne	17 410	17 290	<b>16 990</b>	-1,7	-2,1	-2,4
<b>France métropolitaine (en milliers, données CVS-CJO)</b>	<b>3 457,9</b>	<b>3 483,6</b>	<b>3 454,1</b>	<b>-0,8</b>	<b>-2,4</b>	<b>-0,1</b>

Source : Pôle emploi-Dares, STMT, traitements DARES - Direccte Nouvelle-Aquitaine.

### Demandeurs d'emploi en catégories A, B, C

	Effectif			Évolution (en %) sur		
	Novembre 2016	Octobre 2017	Novembre 2017	un mois	trois mois	un an
<b>Nouvelle-Aquitaine (données cvs-cjo)</b>	<b>496 910</b>	<b>511 780</b>	<b>513 410</b>	<b>0,3</b>	<b>0,2</b>	<b>3,3</b>
Charente	29 920	30 780	<b>30 930</b>	0,5	0,0	3,4
Charente-Maritime	56 170	58 530	<b>58 550</b>	0,0	0,2	4,2
Corrèze	17 490	17 560	<b>17 530</b>	-0,2	-0,7	0,2
Creuse	8 420	8 630	<b>8 710</b>	0,9	1,3	3,4
Dordogne	33 700	34 270	<b>34 430</b>	0,5	0,5	2,2
Gironde	146 460	151 570	<b>152 160</b>	0,4	0,3	3,9
Landes	34 780	36 670	<b>36 700</b>	0,1	0,2	5,5
Lot-et-Garonne	28 560	29 100	<b>29 320</b>	0,8	0,9	2,7
Pyrénées-Atlantiques	52 140	54 220	<b>54 600</b>	0,7	0,7	4,7
Deux-Sèvres	27 870	28 370	<b>28 510</b>	0,5	-0,2	2,3
Vienne	32 840	33 280	<b>33 230</b>	-0,2	-0,3	1,2
Haute-Vienne	28 560	28 800	<b>28 740</b>	-0,2	-0,3	0,6
<b>France métropolitaine (en milliers, données CVS-CJO)</b>	<b>5 467,2</b>	<b>5 616,0</b>	<b>5 611,4</b>	<b>-0,1</b>	<b>-0,6</b>	<b>2,6</b>

Source : Pôle emploi-Dares, STMT, traitements DARES - Direccte Nouvelle-Aquitaine.

## DEMANDEURS D'EMPLOI EN CATÉGORIE A

En Nouvelle-Aquitaine, fin novembre 2017, sur trois mois, le nombre de demandeurs d'emploi en catégorie A diminue de 2,4 % pour les hommes (-1,8 % sur un mois et -1,8 % sur un an) et de 0,8 % pour les femmes (-1,1 % sur un mois et +2,6 % sur un an).

Le nombre de demandeurs d'emploi en catégorie A, sur trois mois, diminue en Nouvelle-Aquitaine de 4,8 % pour les moins de 25 ans (-2,6 % sur un mois et -3,3 % sur un an), de 1,8 % pour ceux âgés de 25 à 49 ans (-1,3 % sur un mois et +0,1 % sur un an) et progresse de 0,6 % pour ceux âgés de 50 ans ou plus (-1,0 % sur un mois et +2,7 % sur un an).

### Demandeurs d'emploi en catégorie A par sexe et âge

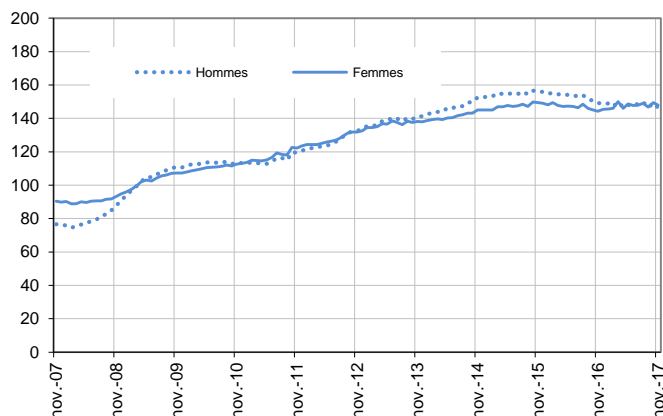
Données cvs-cjo

	Effectif			Évolution (en %) sur		
	Novembre 2016	Octobre 2017	Novembre 2017	un mois	trois mois	un an
Hommes	149 110	149 020	<b>146 410</b>	-1,8	-2,4	-1,8
Femmes	144 280	149 570	<b>147 970</b>	-1,1	-0,8	2,6
<b>Moins de 25 ans</b>	<b>41 820</b>	<b>41 510</b>	<b>40 450</b>	<b>-2,6</b>	<b>-4,8</b>	<b>-3,3</b>
Hommes	22 130	21 840	<b>21 190</b>	-3,0	-5,3	-4,2
Femmes	19 690	19 670	<b>19 260</b>	-2,1	-4,2	-2,2
<b>Entre 25 et 49 ans</b>	<b>173 620</b>	<b>176 210</b>	<b>173 840</b>	<b>-1,3</b>	<b>-1,8</b>	<b>0,1</b>
Hommes	87 960	87 430	<b>85 940</b>	-1,7	-2,6	-2,3
Femmes	85 660	88 780	<b>87 900</b>	-1,0	-1,0	2,6
<b>50 ans ou plus</b>	<b>77 950</b>	<b>80 870</b>	<b>80 090</b>	<b>-1,0</b>	<b>0,6</b>	<b>2,7</b>
Hommes	39 020	39 750	<b>39 280</b>	-1,2	-0,3	0,7
Femmes	38 930	41 120	<b>40 810</b>	-0,8	1,5	4,8
<b>Nouvelle-Aquitaine</b>	<b>293 390</b>	<b>298 590</b>	<b>294 380</b>	<b>-1,4</b>	<b>-1,6</b>	<b>0,3</b>

Source : Pôle emploi-Dares, STMT, traitements DARES - Direccte Nouvelle-Aquitaine.

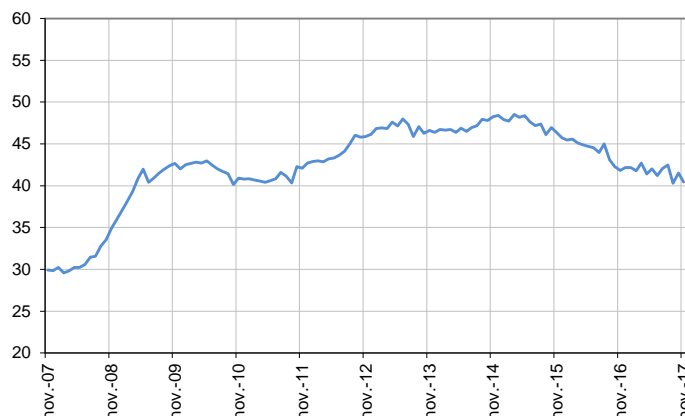
#### Catégorie A, par sexe

En milliers, données cvs-cjo



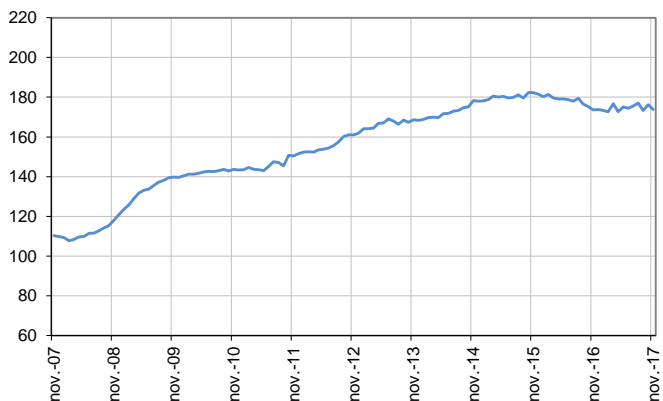
#### Catégorie A, moins de 25 ans

En milliers, données cvs-cjo



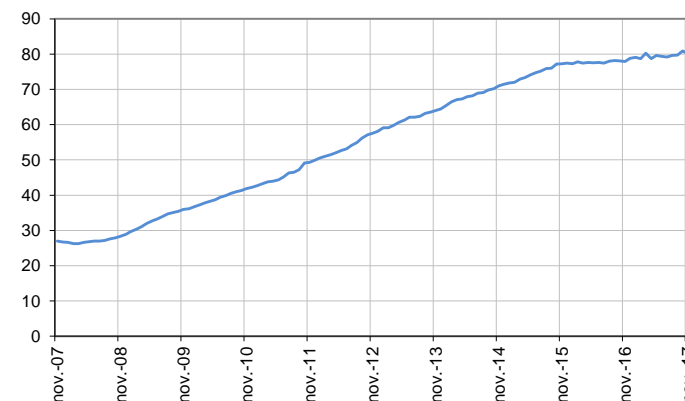
#### Catégorie A, entre 25 et 49 ans

En milliers, données cvs-cjo



#### Catégorie A, 50 ans ou plus

En milliers, données cvs-cjo



Source : Pôle emploi-Dares, STMT, traitements DARES - Direccte Nouvelle-Aquitaine.

## DEMANDEURS D'EMPLOI EN CATÉGORIES A, B, C

En Nouvelle-Aquitaine, fin novembre 2017, sur trois mois, le nombre de demandeurs d'emploi en catégories A, B, C diminue de 0,7 % pour les hommes (+0,1 % sur un mois et +1,0 % sur un an) et progresse de 1,0 % pour les femmes (+0,5 % sur un mois et +5,4 % sur un an).

Le nombre de demandeurs d'emploi en catégories A, B, C, sur trois mois, diminue en Nouvelle-Aquitaine de 1,6 % pour les moins de 25 ans (-0,1 % sur un mois et -0,5 % sur un an), reste stable pour ceux âgés de 25 à 49 ans (+0,3 % sur un mois et +3,1 % sur un an) et progresse de 1,8 % pour ceux âgés de 50 ans ou plus (+0,7 % sur un mois et +6,1 % sur un an).

### Demandeurs d'emploi en catégories A, B, C par sexe et âge

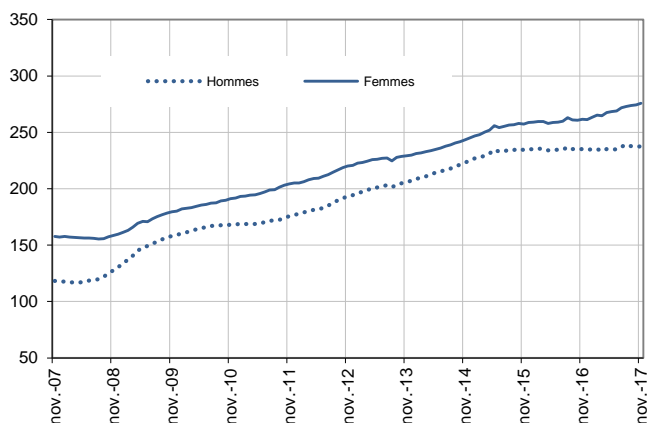
Données cvs-cjo

	Effectif			Évolution (en %) sur		
	Novembre 2016	Octobre 2017	Novembre 2017	un mois	trois mois	un an
Hommes	235 210	237 370	<b>237 550</b>	0,1	-0,7	1,0
Femmes	261 700	274 410	<b>275 860</b>	0,5	1,0	5,4
<b>Moins de 25 ans</b>	<b>69 380</b>	<b>69 080</b>	<b>69 040</b>	<b>-0,1</b>	<b>-1,6</b>	<b>-0,5</b>
Hommes	34 940	34 320	<b>34 170</b>	-0,4	-2,6	-2,2
Femmes	34 440	34 760	<b>34 870</b>	0,3	-0,6	1,2
<b>Entre 25 et 49 ans</b>	<b>304 170</b>	<b>312 720</b>	<b>313 510</b>	<b>0,3</b>	<b>0,0</b>	<b>3,1</b>
Hommes	144 960	145 810	<b>145 850</b>	0,0	-0,9	0,6
Femmes	159 210	166 910	<b>167 660</b>	0,4	0,8	5,3
<b>50 ans ou plus</b>	<b>123 360</b>	<b>129 980</b>	<b>130 860</b>	<b>0,7</b>	<b>1,8</b>	<b>6,1</b>
Hommes	55 310	57 240	<b>57 530</b>	0,5	1,0	4,0
Femmes	68 050	72 740	<b>73 330</b>	0,8	2,5	7,8
<b>Nouvelle-Aquitaine</b>	<b>496 910</b>	<b>511 780</b>	<b>513 410</b>	<b>0,3</b>	<b>0,2</b>	<b>3,3</b>

Source : Pôle emploi-Dares, STMT, traitements DARES - Direccte Nouvelle-Aquitaine.

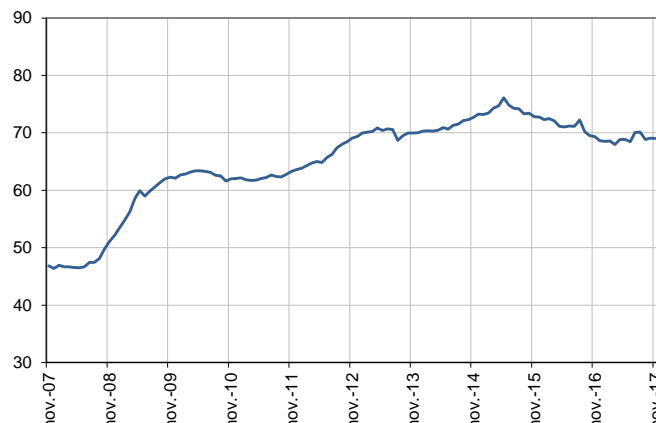
#### Catégories A, B, C, par sexe

En milliers, données cvs-cjo



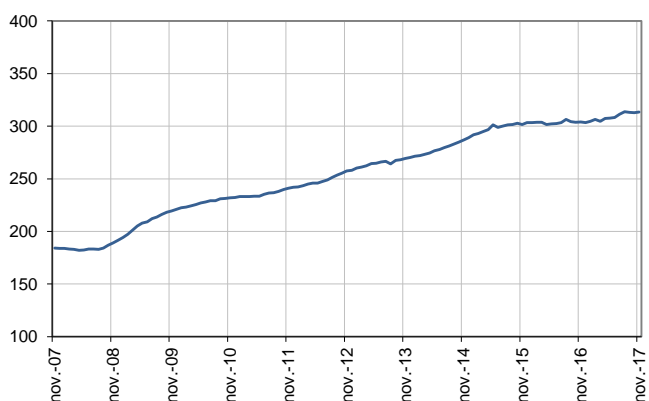
#### Catégories A, B, C, moins de 25 ans

En milliers, données cvs-cjo



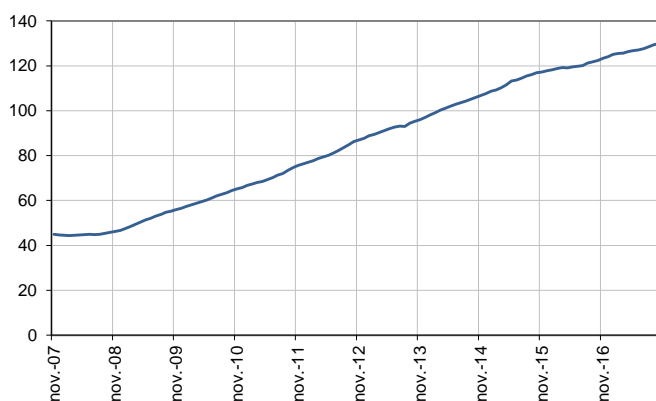
#### Catégories A, B, C, entre 25 et 49 ans

En milliers, données cvs-cjo



#### Catégories A, B, C, 50 ans ou plus

En milliers, données cvs-cjo



Source : Pôle emploi-Dares, STMT, traitements DARES - Direccte Nouvelle-Aquitaine.

## ANCIENNETÉ D'INSCRIPTION EN CATÉGORIES A, B, C DES DEMANDEURS D'EMPLOI

En Nouvelle-Aquitaine, fin novembre 2017, sur trois mois, le nombre de demandeurs d'emploi inscrits en catégories A, B, C depuis un an ou plus augmente de 1,5 % (+0,8 % sur un mois et +4,3 % sur un an) tandis que celui des inscrits depuis moins d'un an recule de 0,8 % (-0,1 % sur un mois et +2,6 % sur un an).

L'ancienneté en catégories A, B, C est mesurée par le nombre de jours où le demandeur d'emploi a été inscrit, de façon continue, en catégories A, B, C. Une sortie d'un jour de ces catégories réinitialise l'ancienneté. D'autres indicateurs, tel que le nombre de personnes inscrites en catégorie A un certain nombre de mois sur une période donnée, peuvent éclairer d'autres dimensions de l'ancienneté ou de la récurrence sur les listes de Pôle emploi dans ces catégories.

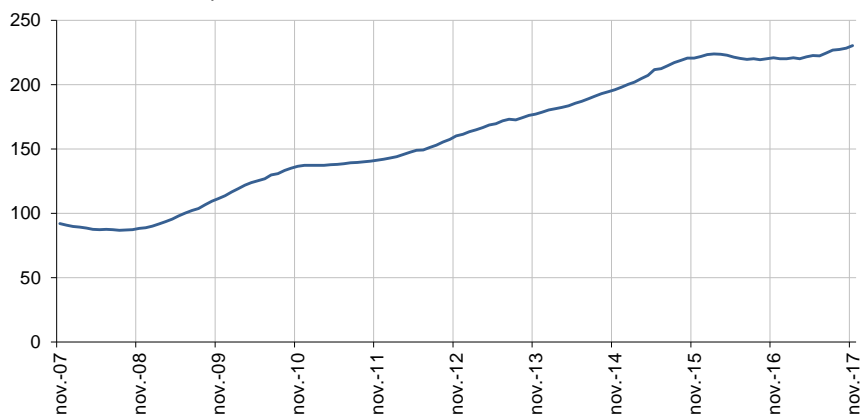
### Ancienneté en catégories A, B, C des demandeurs d'emploi

	Effectif			Évolution (en % et point) sur		
	Novembre 2016	Octobre 2017	Novembre 2017	un mois	trois mois	un an
<b>Nouvelle-Aquitaine (données cvs-cjo)</b>						
<b>Demandeurs d'emploi en catégories A, B, C</b>	<b>496 910</b>	<b>511 780</b>	<b>513 410</b>	<b>0,3</b>	<b>0,2</b>	<b>3,3</b>
Inscrits depuis moins de 1 an	276 030	283 310	<b>283 090</b>	-0,1	-0,8	2,6
Inscrits depuis 1 an ou plus	220 880	228 470	<b>230 320</b>	0,8	1,5	4,3
Part des demandeurs d'emploi inscrits depuis 1 an ou plus (en %)	44,5	44,6	<b>44,9</b>	+0,3 pt	+0,6 pt	+0,4 pt
<b>France métropolitaine (données CVS-CJO)</b>						
Demandeurs d'emploi inscrits depuis 1 an ou plus (en milliers)	2 418,5	2 506,0	<b>2 521,8</b>	0,6	1,4	4,3
Part des demandeurs d'emploi inscrits depuis 1 an ou plus (en %)	44,2	44,6	<b>44,9</b>	+0,3 pt	+0,9 pt	+0,7 pt

Source : Pôle emploi-Dares, STMT, traitements DARES - Direccte Nouvelle-Aquitaine.

### Demandeurs d'emploi inscrits depuis un an ou plus en catégories A, B, C

En milliers, données cvs-cjo



Champ : Nouvelle-Aquitaine.

Source : Pôle emploi-Dares, STMT, traitements DARES - Direccte Nouvelle-Aquitaine.

## ENTRÉES ET SORTIES DE CATÉGORIES A, B, C

En Nouvelle-Aquitaine, le nombre moyen d'entrées en catégories A, B, C sur les trois derniers mois diminue de 6,0 % par rapport aux trois mois précédents (-1,6 % sur un an).

Sur les trois derniers mois, les entrées pour fin de contrat à durée déterminée (-2,7 %), fin de mission d'intérim (-9,0 %), licenciement économique (-3,4 %), autre licenciement (-4,2 %), première entrée (-2,9 %), reprise d'activité (-7,3 %) et autre cas (-9,0 %) sont en baisse. Les entrées pour démission (+1,7 %) sont en hausse.

En Nouvelle-Aquitaine, le nombre moyen de sorties de catégories A, B, C sur les trois derniers mois diminue de 1,7 % par rapport aux trois mois précédents (-3,9 % sur un an).

Sur les trois derniers mois, les sorties pour reprise d'emploi déclarée (-1,9 %), entrée en stage (-20,1 %) et radiation administrative (-3,7 %) sont en baisse. Les sorties pour autre cas sont stables. Les sorties pour arrêt de recherche (+0,7 %) et cessation d'inscription pour défaut d'actualisation (+4,5 %) sont en hausse.

### Entrées en catégories A, B, C par motif

	Nombre moyen d'entrées septembre 2017 - novembre 2017	Répartition des motifs (en %)	Évolution trimestrielle (en %) (a)	Évolution annuelle (en %) (b)
<b>Nouvelle-Aquitaine (données cvs-cjo)</b>				
Fin de contrat à durée déterminée	10 440	22,5	-2,7	3,1
Fin de mission d'intérim	2 430	5,2	-9,0	16,8
Licenciement économique*	860	1,9	-3,4	-15,7
Autre licenciement	3 190	6,9	-4,2	2,2
Démission	1 830	3,9	1,7	18,1
Première entrée	3 660	7,9	-2,9	-4,2
Reprise d'activité	8 240	17,7	-7,3	-1,3
Autre cas**	15 820	34,0	-9,0	-7,8
<b>Entrées en catégories A, B, C</b>	<b>46 480</b>	<b>100,0</b>	<b>-6,0</b>	<b>-1,6</b>
<b>France métropolitaine (en milliers, données CVS-CJO)</b>				
	<b>516,2</b>		<b>-7,0</b>	<b>-4,8</b>

Source : Pôle emploi-Dares, STMT, traitements DARES - Direccte Nouvelle-Aquitaine.

\* Y compris les entrées en catégories A, B, C dont le motif renseigné est "fin de CRP-CTP-CSP".

\*\* Y compris les entrées en catégories A, B, C à la suite d'une rupture conventionnelle de CDI.

(a) Évolution de la moyenne des entrées de septembre 2017 à novembre 2017 par rapport à la moyenne des entrées de juin 2017 à août 2017.

(b) Évolution de la moyenne des entrées de septembre 2017 à novembre 2017 par rapport à la moyenne des entrées de septembre 2016 à novembre 2016.

### Sorties de catégories A, B, C par motif

	Nombre moyen de sorties septembre 2017 - novembre 2017	Répartition des motifs (en %)	Évolution trimestrielle (en %) (a)	Évolution annuelle (en %) (b)
<b>Nouvelle-Aquitaine (données cvs-cjo)</b>				
Reprise d'emploi déclarée*	9 570	20,7	-1,9	-3,5
Entrée en stage	5 210	11,3	-20,1	-30,2
Arrêt de recherche (maternité, maladie, retraite, ...)	4 450	9,6	0,7	15,0
<i>Dont maladie</i>	<i>2 520</i>	<i>5,4</i>	<i>0,4</i>	<i>6,3</i>
Cessation d'inscription pour défaut d'actualisation	19 390	41,9	4,5	4,6
Radiation administrative	3 930	8,5	-3,7	-9,9
Autre cas	3 740	8,1	0,0	-7,0
<b>Sorties de catégories A, B, C</b>	<b>46 300</b>	<b>100,0</b>	<b>-1,7</b>	<b>-3,9</b>
<b>France métropolitaine (en milliers, données CVS-CJO)</b>				
	<b>526,2</b>		<b>0,2</b>	<b>-5,0</b>

Source : Pôle emploi-Dares, STMT, traitements DARES - Direccte Nouvelle-Aquitaine.

\* Uniquement celles connues de Pôle emploi.

(a) Évolution de la moyenne des sorties de septembre 2017 à novembre 2017 par rapport à la moyenne des sorties de juin 2017 à août 2017.

(b) Évolution de la moyenne des sorties de septembre 2017 à novembre 2017 par rapport à la moyenne des sorties de septembre 2016 à novembre 2016.

**Avertissement** : Depuis fin 2015, des modifications sont apportées aux modalités d'inscription des demandeurs d'emploi à Pôle emploi (refonte des intitulés des motifs d'entrée sur les listes, généralisation de la dématérialisation de l'inscription à Pôle emploi), permettant notamment de mieux retracer les motifs d'inscription. Sans effet sur le total des entrées catégories A, B, C, elles ont cependant un impact sur la répartition par motif de ces entrées.

## SOURCE, DÉFINITIONS ET MÉTHODE

### Source : la Statistique mensuelle du marché du travail (STMT)

La Statistique mensuelle du marché du travail (STMT) est une source statistique exhaustive issue des fichiers de gestion de Pôle emploi. Elle porte sur tous les demandeurs d'emploi inscrits, entrés ou sortis des listes un mois donné.

La correction des variations saisonnières et des effets des jours ouvrables permet de rendre les évolutions mensuelles pertinentes pour l'analyse conjoncturelle. Les coefficients de correction des variations saisonnières et des effets des jours ouvrables sont estimés une fois par an, sur la période allant de janvier 1996 au dernier mois de décembre. Lorsque ces coefficients sont réestimés, les séries CVS-CJO sont révisées, sur tout leur historique. La dernière campagne d'actualisation des coefficients aura lieu en février 2018.

Une [documentation méthodologique](#) \* présente plus en détail la STMT.

Le Fichier historique statistique (FHS) est une autre source statistique sur les demandeurs d'emploi issue des fichiers de gestion de Pôle emploi. Elle comporte tous les épisodes d'inscription sur une période de 10 ans. Les statistiques produites à partir de la STMT et du FHS peuvent légèrement différer en raison de différences dans la constitution des deux sources concernant notamment la façon dont sont traités les événements enregistrés avec retard et les sorties de courte durée. Des [séries brutes sur les demandeurs d'emploi issues FHS](#) \*\*, au niveau national, sont publiées chaque année.

### Demandeurs d'emploi : définition et différence avec les chômeurs au sens du BIT

Les demandeurs d'emploi sont des personnes qui sont inscrites à Pôle emploi. Conformément aux recommandations du rapport du Cnis sur la définition d'indicateurs en matière d'emploi, de chômage, de sous-emploi et de précarité de l'emploi (septembre 2008), la Dares et Pôle emploi présentent depuis 2009, à des fins d'analyse statistique les données sur les demandeurs d'emploi inscrits à Pôle emploi selon les catégories suivantes :

- catégorie A : demandeurs d'emploi tenus de rechercher un emploi, sans emploi ;
- catégorie B : demandeurs d'emploi tenus de rechercher un emploi, ayant exercé une activité réduite courte (de 78 heures ou moins dans le mois) ;
- catégorie C : demandeurs d'emploi tenus de rechercher un emploi, ayant exercé une activité réduite longue (de plus de 78 heures au cours du mois) ;
- catégorie D : demandeurs d'emploi non tenus de rechercher un emploi (en raison d'une formation, d'une maladie...) y compris les demandeurs d'emploi en contrat de sécurisation professionnelle (CSP), sans emploi ;
- catégorie E : demandeurs d'emploi non tenus de rechercher un emploi, en emploi (par exemple, bénéficiaires de contrats aidés, créateurs d'entreprise).

Est chômeur au sens du BIT toute personne de 15 ans ou plus qui n'a pas travaillé au moins une heure pendant une semaine de référence, est disponible pour prendre un emploi dans les 15 jours et a recherché activement un emploi dans le mois précédent ou en a trouvé un qui commence dans les trois mois. Le chômage au sens du BIT est mesuré par l'enquête Emploi de l'Insee.

L'inscription à Pôle emploi en catégorie A et le chômage au sens du BIT sont deux réalités proches, mais qui ne se recouvrent pas (voir [documentation](#) \*\*\*).

### Interprétation des séries CVS-CJO sur les demandeurs d'emploi

Les données STMT étant exhaustives, il n'existe pas, comme pour des données d'enquête, d'incertitude liée à l'échantillonnage. Les variations des séries CVS-CJO issues de la STMT peuvent résulter soit de la tendance de moyen terme, principalement liée aux évolutions du marché du travail et à la conjoncture économique, soit de chocs ponctuels, dont les sources peuvent être variées (variations dans la gestion des listes de demandeurs d'emploi par Pôle emploi ou dans les comportements d'inscription, chocs ponctuels du marché du travail, imprécisions dans l'estimation des corrections des variations saisonnières, ...). Parmi ces chocs ponctuels figurent aussi des incidents et changements de procédure dont certains ont pu avoir un impact significatif sur les séries de demandeurs d'emploi. Un [document](#) \*\*\*\* présente les principaux événements et leurs impacts.

Une [documentation](#) \*\*\* fournit des éléments d'aide à l'interprétation des séries mensuelles CVS-CJO sur les demandeurs d'emploi.

### Pour en savoir plus

[1] Dares, Pôle emploi (2015), « [Demandeurs d'emploi inscrits et offres collectées par Pôle emploi](#) ».

[2] Dares, [les séries mensuelles régionales, départementales et par zone d'emploi](#).

\* [voir la documentation méthodologique](#)

\*\* [voir les séries brutes sur les demandeurs d'emploi issues FHS](#)

\*\*\* [voir la documentation](#)

\*\*\*\* [voir le document](#)



DIRECCTE  
Nouvelle-Aquitaine



DR Pôle emploi  
Nouvelle-Aquitaine

Communiqué de presse  
Le mercredi 27 décembre 2017

## DEMANDEURS D'EMPLOI INSCRITS À PÔLE EMPLOI EN NOUVELLE-AQUITAINE EN NOVEMBRE 2017

**La Direccte et la Direction régionale de Pôle emploi publient aujourd'hui les statistiques relatives aux demandeurs d'emploi inscrits à Pôle emploi fin novembre 2017 en Nouvelle-Aquitaine.**

**Ces données sont constituées à partir des fichiers de gestion de Pôle emploi (voir [documentation](#) \*). La notion de demandeurs d'emploi inscrits à Pôle emploi est différente de celle de chômeurs au sens du Bureau international du travail (BIT) mesurée chaque trimestre, au niveau national, par l'enquête Emploi de l'Insee.**

Une [documentation](#) \*\* fournit des éléments d'aide à l'interprétation des séries mensuelles CVS-CJO sur les demandeurs d'emploi.

Fin novembre 2017, en Nouvelle-Aquitaine, le nombre de demandeurs d'emploi tenus de rechercher un emploi et sans activité (catégorie A) s'établit à 294 380. Ce nombre diminue de 1,6 % sur trois mois (soit -4 700 personnes), de 1,4 % sur un mois et progresse de 0,3 % sur un an. En France métropolitaine, ce nombre diminue de 2,4 % sur trois mois, de 0,8 % sur un mois et de 0,1 % sur un an.

En Nouvelle-Aquitaine, en novembre 2017, le nombre de demandeurs d'emploi en catégorie A diminue de 4,8 % pour les moins de 25 ans (-2,6 % sur un mois et -3,3 % sur un an), de 1,8 % pour ceux âgés de 25 à 49 ans (-1,3 % sur un mois et +0,1 % sur un an) et progresse de 0,6 % pour ceux âgés de 50 ans ou plus (-1,0 % sur un mois et +2,7 % sur un an).

Les évolutions du nombre de demandeurs d'emploi en catégorie A se situent entre -3,3 % en Charente-Maritime et +0,7 % dans le Lot-et-Garonne pour les évolutions sur trois mois et entre -2,7 % en Gironde et +0,8 % dans la Creuse pour les évolutions sur un mois.

Fin novembre 2017, le nombre de demandeurs d'emploi tenus de rechercher un emploi et ayant exercé une activité réduite dans le mois s'établit à 79 280 pour la catégorie B (78 heures ou moins dans le mois) (+1,6 % sur trois mois, +3,6 % sur un mois et +4,5 % sur un an) et à 139 750 pour la catégorie C (plus de 78 heures dans le mois) (+3,4 % sur trois mois, +2,3 % sur un mois et +9,5 % sur un an).

Au total, le nombre de demandeurs d'emploi en catégories A, B, C est de 513 410 fin novembre 2017 en Nouvelle-Aquitaine. Ce nombre augmente de 0,2 % sur trois mois (soit +1 110 personnes), de 0,3 % sur un mois et de 3,3 % sur un an. En France métropolitaine, ce nombre diminue de 0,6 % sur trois mois, de 0,1 % sur un mois et progresse de 2,6 % sur un an.

En Nouvelle-Aquitaine, en novembre 2017, le nombre de demandeurs d'emploi en catégories A, B, C diminue de 1,6 % pour les moins de 25 ans (-0,1 % sur un mois et -0,5 % sur un an), reste stable pour ceux âgés de 25 à 49 ans (+0,3 % sur un mois et +3,1 % sur un an) et progresse de 1,8 % pour ceux âgés de 50 ans ou plus (+0,7 % sur un mois et +6,1 % sur un an).

Les évolutions du nombre de demandeurs d'emploi en catégories A, B, C se situent entre -0,7 % en Corrèze et +1,3 %

*La publication « Demandeurs d'emploi inscrits à Pôle emploi en Nouvelle-Aquitaine en novembre 2017 » est accessible sur les sites de la Direccte et de la DR Pôle emploi.*

*La publication « Demandeurs d'emploi inscrits à Pôle emploi en Nouvelle-Aquitaine en décembre 2017 » paraîtra le mercredi 24 janvier 2018 à 18 heures.*

\* [voir la documentation](#)  
\*\* [voir la documentation](#)

Contact DIRECCTE Nouvelle-Aquitaine - Hubert Podevin : 05 49 50 12 23