



**PRÉFÈTE
DE LA GIRONDE**

*Liberté
Égalité
Fraternité*

RECUEIL DES ACTES
ADMINISTRATIFS
N°33-2022-167

PUBLIÉ LE 26 AOÛT 2022

Sommaire

DDTM DE LA GIRONDE / SEN

33-2022-08-25-00004 - Sécheresse -règlementation temporaire
-prélèvements/usages eau en Gironde (4 pages)

Page 3

DDTM DE LA GIRONDE

33-2022-08-25-00004

Sécheresse -règlementation temporaire
-prélèvements/usages eau en Gironde



**Arrêté n°SEN/2022/08/25-180
modifiant l'arrêté n°SEN/2022/08/12-168
réglementant temporairement les prélèvements et les usages
de l'eau dans le département de la Gironde**

La Préfète de la Gironde

VU le Code Civil et notamment les articles 640 et 645,

VU le Code Rural et de la pêche maritime,

VU le Code de la Santé Publique,

VU le Code de l'Environnement, et en particulier,

- les articles L.211-1 et L.211-3 relatifs à la gestion de la ressource en eau, aux règles générales de préservation de la qualité et de la répartition des eaux, notamment superficielles et souterraines,
- l'article L.214-1 relatif aux dispositions visant à assurer une gestion équilibrée de la ressource en eau,
- les articles L.215-7 et L.215-10 relatifs à la police des cours d'eau non domaniaux, ainsi qu'au régime d'autorisation d'ouvrages ou d'usines sur ces cours d'eau,
- l'article L.430-1 relatif à la protection du patrimoine piscicole,
- l'article L.432-5 visant à garantir, dans les cours d'eau dotés d'ouvrages, un débit minimal, ainsi que la circulation et la reproduction des espèces,
- les articles R.211-66 à R.211-74 relatifs à la gestion de la ressource dans les zones soumises à des contraintes environnementales,

VU le Code du Domaine Public Fluvial et de la Navigation Intérieure, en particulier les dispositions relatives à la conservation et à la gestion du Domaine Public Fluvial,

VU le Code Général des Collectivités Territoriales, notamment les articles L.2212-1 et L.2212-2 relatifs aux pouvoirs généraux des Maires en matière de police et l'article L.2215-1 relatif aux pouvoirs du représentant de l'Etat dans le département en matière de police,

VU la loi n° 87-565 du 22 juillet 1987 et notamment l'article 45, relative à l'organisation de la sécurité civile, à la protection de la forêt contre l'incendie et à la prévention des risques majeurs,

VU le décret n° 82-389 du 10 mai 1982 relatif aux pouvoirs des préfets et à l'action des services et organismes publics de l'Etat dans les départements,

VU l'arrêté d'orientation bassin du 2 juillet 2021 relatif au renforcement de la coordination des mesures de gestion de la sécheresse sur le bassin Adour-Garonne ;

VU le Schéma Directeur d'Aménagement et de Gestion des Eaux (SDAGE) du bassin Adour-Garonne 2022-2027, approuvé le 10/03/2022 par le préfet coordonnateur de bassin ;

VU le décret n°94-354 du 29 avril 1994 relatif aux zones de répartition des eaux, modifié par le décret n°2003-869 du 11 septembre 2003,

VU l'arrêté préfectoral n°E2005/14 du 28 février 2005 constatant la liste des communes incluses dans les zones de répartition des eaux ;

VU l'arrêté cadre interdépartemental n°DDT/SEER/2020-013 du 02 juillet 2020 délimitant les zones d'alertes et définissant les mesures de limitation ou de suspension provisoire des usages de l'eau du bassin versant de la Dordogne ;

VU l'arrêté n°SEN/2022/08/12-168 réglementant temporairement les prélèvements et les usages de l'eau dans le département de la Gironde en date du 12 août 2022,

CONSIDERANT que les débits moyens journaliers de l'Isle aval à la station de Saint-Laurent-des-Hommes (La Filolie) sont supérieurs au débit d'alerte (5 m³/s) depuis le 18 août 2022 avec une tendance à la hausse,

CONSIDERANT que les pré-requis définis dans l'arrêté cadre interdépartemental sur le bassin de la Dordogne sus-visé permettant d'assouplir ou de lever les mesures de restriction sont respectés,

CONSIDERANT que le caractère d'urgence pour la protection de l'environnement exempte la présente décision de la procédure de participation du public,

SUR PROPOSITION du Secrétaire Général de la Préfecture de Gironde

ARRÊTE

ARTICLE PREMIER – Modification de l'arrêté n°SEN/2022/08/12-168 du 12 août 2022

L'article 3-3 - Prélèvements dans l'Isle aval est modifié comme suit :

Aucune mesure de restriction sur l'ensemble des prélèvements.

Les autres articles restent inchangés.

ARTICLE 2 - Délais et voies de recours

Le présent arrêté pourra faire l'objet d'un recours préalable, exercé auprès de la Préfète et/ou d'un recours contentieux auprès du Tribunal Administratif de Bordeaux, dans les deux mois à compter de la mise en œuvre effective des mesures de notification précitées.

ARTICLE 3 - Mesures de publicité et de notification

Le présent arrêté fera l'objet d'une notification auprès des mairies des communes concernées qui procéderont à son affichage et prendront toutes les mesures appropriées pour en informer leur population.

Cité administrative
2 rue Jules Ferry – BP 90
33090 Bordeaux Cedex
Tél : 05 56 93 30 33
ddtm-sner@girondedepartement.gouv.fr
www.girondedepartement.gouv.fr

2/3

Une notification sera également assurée auprès des services ci-après énumérés, chacun de ceux-ci étant chargé, pour ce qui le concerne, de son exécution : le Secrétaire Général de la Préfecture, les Sous-Préfets d'Arcachon, de Blaye, de Langon, de Lesparre et de Libourne, la Direction Régionale de l'Environnement, de l'Aménagement et du Logement de Nouvelle-Aquitaine, la Direction Départementale des Territoires et de la Mer de la Gironde, l'Agence Régionale de Santé de Nouvelle-Aquitaine, le Groupement de Gendarmerie de la Gironde, la Direction Départementale de la Protection des Populations de la Gironde, l'Office Français pour la Biodiversité.

Mention de cette décision sera publiée sur le site internet de la Préfecture de la Gironde et portée à la connaissance du public par communiqué dans la presse locale.

Bordeaux, le **25 AOUT 2022**

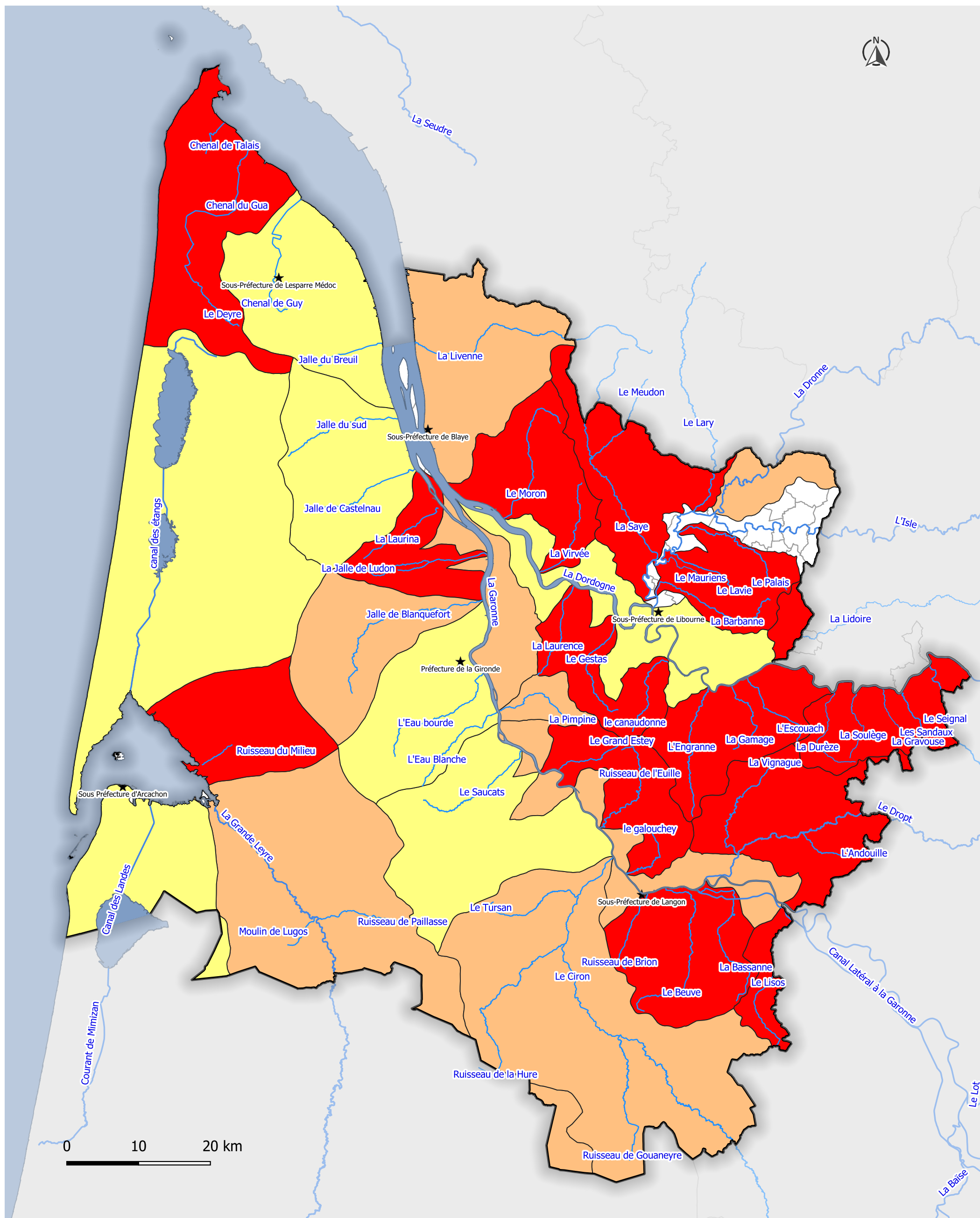
La préfète

Pour la Préfète et par délégation,
le Secrétaire Général

Christophe NOEL du PAYRAT

Cité administrative
2 rue Jules Ferry – BP 90
33090 Bordeaux Cedex
Tél : 05 56 93 30 33
ddtm-sner@gironde.gouv.fr
www.gironde.gouv.fr

3/3



Légende	
	Bassins versants avec des mesures de restrictions seuil d'alerte
	seuil d'alerte renforcée
	crise
★	Préfecture et sous préfecture
—	cours d'eau de classification de 1 à 4 selon BDCARTHAGE

Commentaire