



FICHE DE PRESENTATION DU SITE NATURA 2000

Réseau hydrographique du «Gât Mort et du Saucats» FR 7200697

Le programme Natura 2000 en bref :

Natura 2000 vise à la protection des espèces et des habitats d'intérêt communautaire en s'appuyant sur les activités humaines comme outils de gestion et de sauvegarde du patrimoine naturel. La France a choisi d'appliquer Natura 2000 dans une démarche concertée, basée sur le principe du volontariat et de la contractualisation. Les acteurs locaux sont donc pleinement intégrés au processus, en pilotant l'élaboration du Document d'Objectifs (Docob), puis son animation. Il constitue le document de référence, sans limitation de durée de vie, qui vise à définir les objectifs de conservation des habitats et des espèces ainsi que les actions de gestion à mener, après une phase de diagnostic des enjeux écologiques et humains .

Ces actions se déclinent principalement avec les outils que sont les contrats Natura 2000 et les Chartes Natura 2000.

L'objet de cette fiche est de présenter les principaux éléments du DOCOB, sachant que ce dernier est disponible en mairie, ou auprès de l'opérateur Natura 2000, et téléchargeable sur internet sur les sites dédiés (voir *infra*)

- **Présentation du site**

Le site Natura 2000 FR7200797 est situé en Gironde, au sud de l'agglomération bordelaise, à cheval sur le plateau sableux des Landes de Gascogne et sur la vallée de la Garonne. Il est constitué des réseaux hydrographiques de deux affluents de la rive gauche de la Garonne, le Gât Mort et le Saucats, qui s'écoulent principalement en contexte forestier (ripisylve et forêt de pin des Landes) et secondairement au milieu de zones de polyculture élevage (prairies, vignes). Dans son enveloppe initiale, le site s'étire sur 37 km (Gât Mort) et 21 km (Saucats) réparti sur 12 communes.

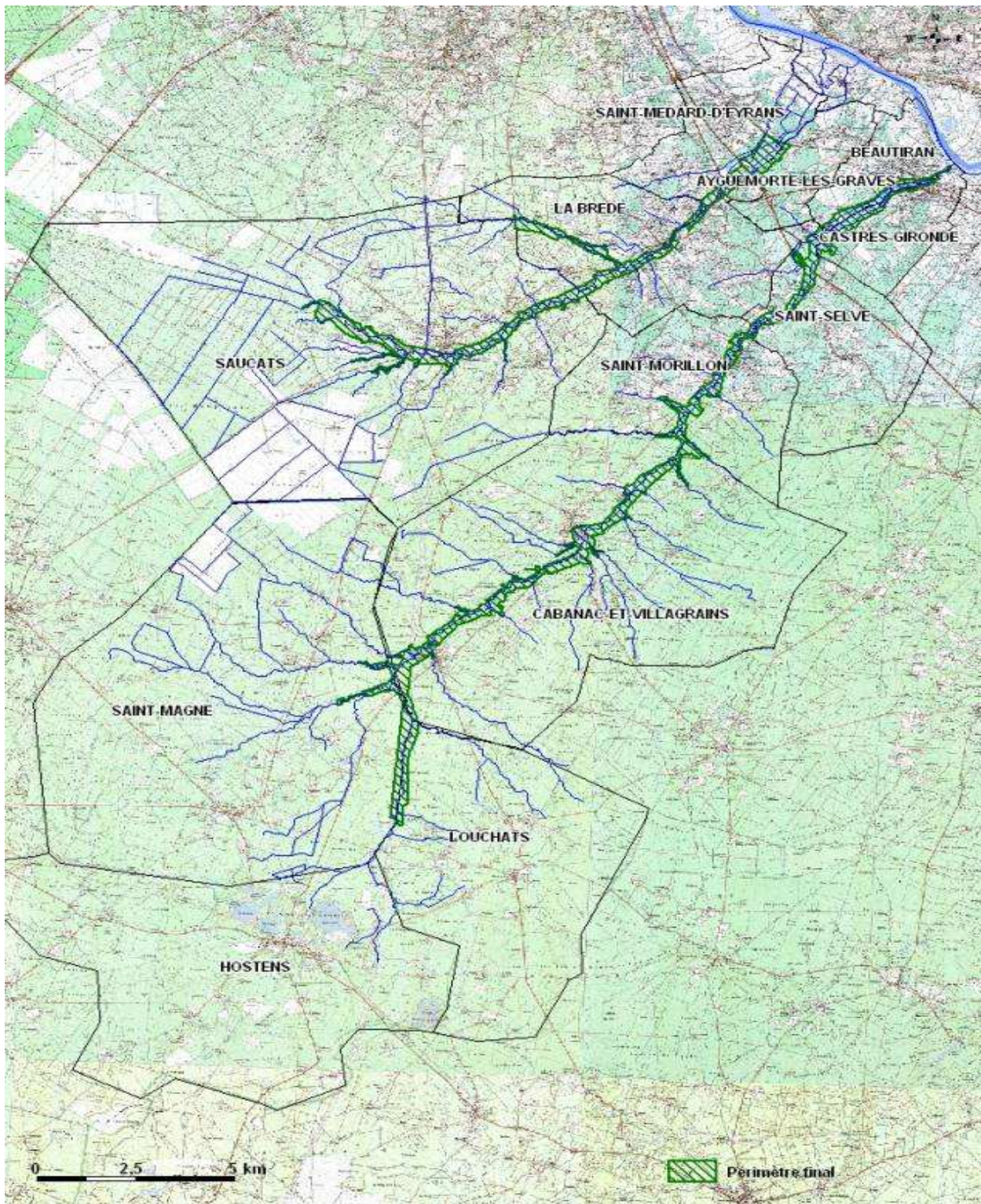
Il est en contact physique et fonctionnel avec les sites Natura 2000 FR7200700 (la Garonne), FR7200688 (Bocage humide de Cadaujac et Saint Médard d'Eyrans), et en relation indirecte avec les sites FR200696 (Lacs d'Hostens) et FR72000708 (Lagunes de Saint Magne et de Louchats).

NB : Dans sa délimitation finale, le site couvrira 1403 ha mais ne concernera plus que 11 communes (Hostens n'est plus dans le périmètre), et ne sera plus en contact avec le site Natura 2000 des Lacs d'Hostens (l'ENS des sources du Gât Mort a été retiré du périmètre).

Structure en charge de l'animation : Communauté de communes de Montesquieu

Président du Copil : Monsieur Christian TAMAREL, Président de la Communauté de communes de Montesquieu.

- La cartographie du site « Réseau hydrographique du Gât Mort et du Saucats».



• Les habitats et espèces présents

Ce qui a été répertorié sur le site :

Synthèse de la flore :

Parmi les espèces inventoriées sur le site (plus de 400 plantes vasculaires), 16 ont un caractère remarquable, 13 sont protégées au niveau national, régional ou départemental, et parmi celles-ci **2 sont inscrites à l'Annexe II** de la Directive Habitats : **l'Angélique des estuaires et le Faux cresson de Thore.**

Synthèse de la faune :

- En tout, 79 espèces d'oiseaux ont été observées sur le site dont 27 nicheuses sur l'ENS et 63 présentes sur la RN. **9 espèces sont protégées, dont 13 sont inscrites à l'Annexe 1 de la Directive Oiseaux** en raison de leur raréfaction au niveau européen.
- En tout, 29 espèces de mammifères ont été répertoriées, correspondant au peuplement classique de ce type de milieux (chevreuils, sangliers, blaireaux, lapins, lièvres, hérissons, etc.). **2 espèces inscrites à l'Annexe II de la directive Habitats (le Minioptère de Schreiber et la Loutre)**.Egalement inscrit à l'Annexe II, en tant qu'espèce prioritaire, le Vison d'Europe n'a pas été observé.
- 41 espèces d'odonates ont été recensées, la plupart communes en Gironde mais révélant une bonne diversité de milieux et la qualité générale des eaux. Parmi ces espèces, 3 sont protégées au niveau national dont **2 inscrites à l'Annexe II de la Directive Habitats (Agrion de mercure et Leucorrhine à gros thorax)**.
- En tout, 25 espèces de poissons ont été recensées. 6 sont protégées dont **5 inscrites à l'Annexe II de la Directive Habitats** et 1 est en priorité de gestion en France au sens de la circulaire ministérielle.
- En tout, 10 espèces d'amphibiens ont été inventoriées. Toutes sont protégées au niveau national mais **aucune n'est inscrite à l'Annexe II. 5 sont inscrites à l'Annexe 4** et déterminent la préservation de leurs habitats respectifs : Triton marbré, Crapaud calamite, Grenouille agile, Rainette arboricole et Rainette méridionale.
- 10 espèces de reptiles ont été identifiées, toutes protégées au niveau national, dont sont 2 inscrites à **l'Annexe II de la directive Habitats** et 1 est en priorité de gestion en France au sens de la circulaire ministérielle (la Cistude d'Europe).

• Les enjeux socio-économiques

La connaissance des activités humaines qui occupent le site Natura 2000 et leurs enjeux est indispensable pour en comprendre sa dynamique. Ces usages structurent le territoire et façonnent les milieux sur lesquels ils interviennent. Il est nécessaire de veiller à leur intégration durable sur le site et d'en étudier les impacts sur les habitats et espèces patrimoniales présentes. Cela permettra d'agir de la manière la plus adaptée en exploitant si possible ces activités comme outils de conservation de la biodiversité.

- Différents types d'activités sont recensés :
 - Identification des acteurs et leurs intérêts respectifs
 - L'agriculture et élevage
 - La sylviculture
 - Les activités de loisirs
 - La pêche et la protection des milieux aquatiques
 - Chasse et piégeage
 - les activités industrielles et commerciales
 - Urbanisme et voies de communication
 - Démographie et urbanisation.

Pour aller plus loin...

- Structure porteuse et animateur:

Communauté de communes de Montesquieu

Alexandra QUENU:05 57 96 43 04

www.cc-montesquieu.fr

- DDTM/Service Eau et Nature/Natura 2000

05 56 24 86 69/05 56 24 88 86

- Autres sites internet :

- Ministère Ecologie : *ww.developpement-durable.gouv.fr*

- Site DREAL :

<http://www.donnees.aquitaine.developpement-durable.gouv.fr/DREAL/>

- Portail Natura2000: *ww.natura2000.fr*