

DEMANDEURS D'EMPLOI INSCRITS À PÔLE EMPLOI EN AQUITAINE LIMOUSIN POITOU-CHARENTES EN FÉVRIER 2016

Fin février 2016, en Aquitaine Limousin Poitou-Charentes, le nombre de demandeurs d'emploi tenus de rechercher un emploi et sans activité (catégorie A) s'établit à 304 814. Ce nombre augmente de 0,5 % sur un mois (soit +1 542 personnes), est stable sur trois mois et progresse de 2,0 % sur un an.

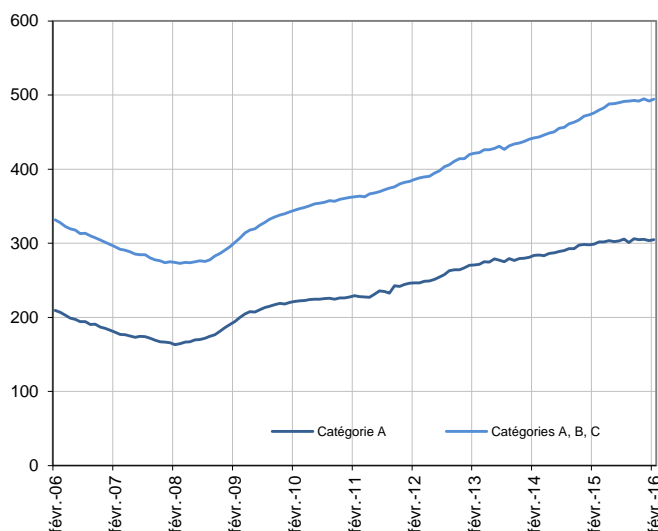
En France métropolitaine, ce nombre augmente de 1,1 % sur un mois, de 0,6 % sur trois mois et de 2,5 % sur un an.

En Aquitaine Limousin Poitou-Charentes, le nombre de demandeurs d'emploi tenus de rechercher un emploi, ayant ou non exercé une activité dans le mois (catégories A, B, C), s'établit à 494 563 fin février 2016. Ce nombre augmente de 0,6 % sur un mois (soit +2 769 personnes), de 0,6 % sur trois mois et de 4,0 % sur un an.

En France métropolitaine, ce nombre augmente de 0,1 % sur un mois, de 0,3 % sur trois mois et de 3,7 % sur un an.

Demands d'emploi en catégories A et A, B, C en Aquitaine Limousin Poitou-Charentes

En milliers, données cvs



Source : Pôle emploi-Dares, STMT, traitements DR Pôle emploi - Direccte Aquitaine Limousin Poitou-Charentes.

Demands d'emploi par catégorie

	Effectif			Évolution (en %) sur		
	Février 2015	Janvier 2016	Février 2016	un mois	trois mois	un an
Aquitaine Limousin Poitou-Charentes (données cvs)						
Inscrits tenus de rechercher un emploi, sans emploi (catégorie A)	298 800	303 272	304 814	0,5	0,0	2,0
Inscrits tenus de rechercher un emploi, en activité réduite courte (catégorie B)	70 343	73 229	72 894	-0,5	-1,0	3,6
Inscrits tenus de rechercher un emploi, en activité réduite longue (catégorie C)	106 569	115 293	116 855	1,4	3,2	9,7
Ensemble des inscrits tenus de rechercher un emploi (catégories A, B, C)	475 712	491 794	494 563	0,6	0,6	4,0
Inscrits non tenus de rechercher un emploi, sans emploi (catégorie D)	26 276	26 884	26 725	-0,6	-2,5	1,7
Inscrits non tenus de rechercher un emploi, en emploi (catégorie E)	41 459	46 403	46 109	-0,6	0,0	11,2
Ensemble des inscrits (catégories A, B, C, D, E)	543 447	565 081	567 397	0,4	0,4	4,4
France métropolitaine (en milliers, données CVS-CJO)						
Inscrits tenus de rechercher un emploi, sans emploi (catégorie A)	3 502,1	3 552,6	3 591,0	1,1	0,6	2,5
Inscrits tenus de rechercher un emploi, en activité réduite courte (catégorie B)	685,8	709,4	706,4	-0,4	-1,1	3,0
Inscrits tenus de rechercher un emploi, en activité réduite longue (catégorie C)	1 080,5	1 197,7	1 165,4	-2,7	0,2	7,9
Ensemble des inscrits tenus de rechercher un emploi (catégories A, B, C)	5 268,4	5 459,7	5 462,8	0,1	0,3	3,7
Inscrits non tenus de rechercher un emploi, sans emploi (catégorie D)	277,4	273,5	273,5	0,0	-1,5	-1,4
Inscrits non tenus de rechercher un emploi, en emploi (catégorie E)	378,7	422,0	422,7	0,2	0,8	11,6
Ensemble des inscrits (catégories A, B, C, D, E)	5 924,5	6 155,2	6 159,0	0,1	0,2	4,0

Source : Pôle emploi-Dares, STMT, traitements DR Pôle emploi - Direccte Aquitaine Limousin Poitou-Charentes.

Les données publiées concernent les demandeurs d'emploi inscrits à Pôle emploi. La notion de demandeurs d'emploi est différente de celle de chômeurs au sens du Bureau international du travail (BIT). Au-delà des évolutions du marché du travail, différents facteurs peuvent davantage affecter les données relatives aux demandeurs d'emploi : modifications des règles d'indemnisation ou d'accompagnement des demandeurs d'emploi, changements de procédure, incidents. Un [document](#) * présente les principaux changements de procédure et incidents ayant affecté les statistiques de demandeurs d'emploi.

L'ensemble des définitions et concepts figurent dans la [documentation méthodologique](#) ** en ligne.

Les évolutions mensuelles des séries corrigées des variations saisonnières (CVS) peuvent différer de la tendance de moyen terme des séries ; les évolutions sur trois mois sont à privilégier pour obtenir une information sur la tendance de moyen terme. Une [documentation](#) *** fournit des éléments d'aide à l'interprétation des séries mensuelles sur les demandeurs d'emploi.

* voir le [document](#)

** voir la [documentation méthodologique](#)

*** voir la [documentation](#)

Avertissement : En janvier 2016, le nombre de sorties de catégories A, B et C pour cessation d'inscription pour défaut d'actualisation a enregistré un rebond inhabituellement fort, après la baisse observée en décembre, ce qui affecte à la baisse le nombre de demandeurs d'emploi en catégories A, B et C en janvier. Sur trois mois l'évolution est plus modérée (voir page 6). Pour l'interprétation des chiffres de cette publication, il convient donc de privilégier les évolutions en tendance plutôt qu'au mois le mois.

DEMANDEURS D'EMPLOI PAR DÉPARTEMENT

Fin février 2016, en Aquitaine Limousin Poitou-Charentes, les évolutions du nombre de demandeurs d'emploi en catégorie A se situent entre -0,4 % dans les Landes et dans les Pyrénées-Atlantiques et +2,1 % en Charente et dans les Deux-Sèvres pour les évolutions sur un mois, et entre -0,6 % en Charente-Maritime, en Dordogne, en Gironde et dans les Pyrénées-Atlantiques et +2,8 % en Corrèze pour les évolutions sur trois mois.

Les évolutions du nombre de demandeurs d'emploi en catégories A, B, C se situent entre -0,3 % en Haute-Vienne et +1,3 % dans le Lot-et-Garonne pour les évolutions sur un mois, et entre -1,1 % en Haute-Vienne et +2,1 % dans le Lot-et-Garonne pour les évolutions sur trois mois.

Demandeurs d'emploi en catégorie A

	Effectif			Évolution (en %) sur		
	Février 2015	Janvier 2016	Février 2016	un mois	trois mois	un an
Aquitaine Limousin Poitou-Charentes (données cvs)	298 800	303 272	304 814	0,5	0,0	2,0
Charente	18 358	18 189	18 576	2,1	0,1	1,2
Charente-Maritime	34 072	34 839	35 119	0,8	-0,6	3,1
Corrèze	10 042	10 568	10 768	1,9	2,8	7,2
Creuse	5 463	5 482	5 570	1,6	1,3	2,0
Dordogne	21 761	21 704	21 665	-0,2	-0,6	-0,4
Gironde	88 554	90 444	90 397	-0,1	-0,6	2,1
Landes	20 047	20 326	20 249	-0,4	0,2	1,0
Lot-et-Garonne	17 047	17 693	17 728	0,2	1,3	4,0
Pyrénées-Atlantiques	31 288	31 365	31 242	-0,4	-0,6	-0,1
Deux-Sèvres	15 362	15 422	15 741	2,1	1,7	2,5
Vienne	18 678	18 816	19 069	1,3	1,3	2,1
Haute-Vienne	18 128	18 424	18 690	1,4	-0,2	3,1
France métropolitaine (en milliers, données CVS-CJO)	3 502,1	3 552,6	3 591,0	1,1	0,6	2,5

Source : Pôle emploi-Dares, STMT, traitements DR Pôle emploi - Direccte Aquitaine Limousin Poitou-Charentes.

Demandeurs d'emploi en catégories A, B, C

	Effectif			Évolution (en %) sur		
	Février 2015	Janvier 2016	Février 2016	un mois	trois mois	un an
Aquitaine Limousin Poitou-Charentes (données cvs)	475 712	491 794	494 563	0,6	0,6	4,0
Charente	29 683	29 925	30 149	0,7	0,2	1,6
Charente-Maritime	54 165	56 312	56 474	0,3	-0,1	4,3
Corrèze	16 662	17 686	17 687	0,0	-0,2	6,2
Creuse	8 450	8 690	8 679	-0,1	0,1	2,7
Dordogne	33 053	33 396	33 551	0,5	0,2	1,5
Gironde	136 963	143 170	144 161	0,7	1,0	5,3
Landes	32 585	33 579	33 928	1,0	1,5	4,1
Lot-et-Garonne	27 215	28 364	28 736	1,3	2,1	5,6
Pyrénées-Atlantiques	49 935	51 314	51 557	0,5	0,6	3,2
Deux-Sèvres	26 825	27 583	27 748	0,6	0,2	3,4
Vienne	31 904	32 803	33 018	0,7	0,9	3,5
Haute-Vienne	28 272	28 972	28 875	-0,3	-1,1	2,1
France métropolitaine (en milliers, données CVS-CJO)	5 268,4	5 459,7	5 462,8	0,1	0,3	3,7

Source : Pôle emploi-Dares, STMT, traitements DR Pôle emploi - Direccte Aquitaine Limousin Poitou-Charentes.

DEMANDEURS D'EMPLOI EN CATÉGORIE A

En Aquitaine Limousin Poitou-Charentes, fin février 2016, le nombre de demandeurs d'emploi en catégorie A augmente de 0,1 % pour les hommes (-0,3 % sur trois mois et +1,1 % sur un an) et de 0,9 % pour les femmes (+0,4 % sur trois mois et +2,9 % sur un an).

Le nombre de demandeurs d'emploi en catégorie A augmente en Aquitaine Limousin Poitou-Charentes de 0,6 % pour les moins de 25 ans (-1,5 % sur trois mois et -4,8 % sur un an), de 0,5 % pour ceux âgés de 25 à 49 ans (stable sur trois mois et +1,4 % sur un an) et de 0,5 % pour ceux âgés de 50 ans ou plus (+0,9 % sur trois mois et +8,0 % sur un an).

Demands d'emploi en catégorie A par sexe et âge

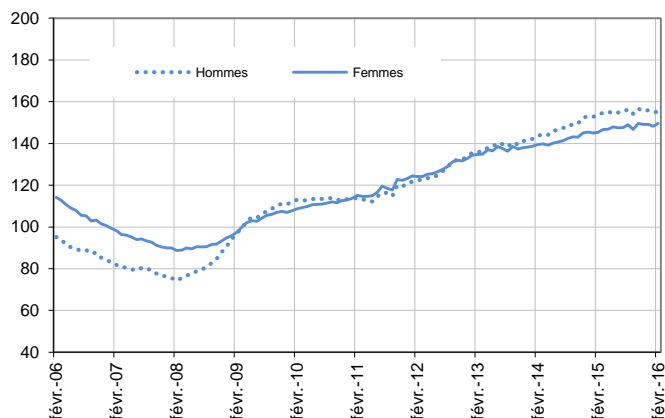
Données cvs

	Effectif			Évolution (en %) sur		
	Février 2015	Janvier 2016	Février 2016	un mois	trois mois	un an
Hommes	153 447	155 013	155 185	0,1	-0,3	1,1
Femmes	145 353	148 259	149 629	0,9	0,4	2,9
Moins de 25 ans	47 653	45 080	45 365	0,6	-1,5	-4,8
Hommes	25 621	24 013	24 187	0,7	-2,2	-5,6
Femmes	22 032	21 067	21 178	0,5	-0,6	-3,9
Entre 25 et 49 ans	178 892	180 523	181 423	0,5	0,0	1,4
Hommes	91 260	92 103	91 992	-0,1	-0,3	0,8
Femmes	87 632	88 420	89 431	1,1	0,3	2,1
50 ans ou plus	72 255	77 669	78 026	0,5	0,9	8,0
Hommes	36 566	38 897	39 006	0,3	0,8	6,7
Femmes	35 689	38 772	39 020	0,6	1,1	9,3
Aquitaine Limousin Poitou-Charentes	298 800	303 272	304 814	0,5	0,0	2,0

Source : Pôle emploi-Dares, STMT, traitements DR Pôle emploi - Direccte Aquitaine Limousin Poitou-Charentes.

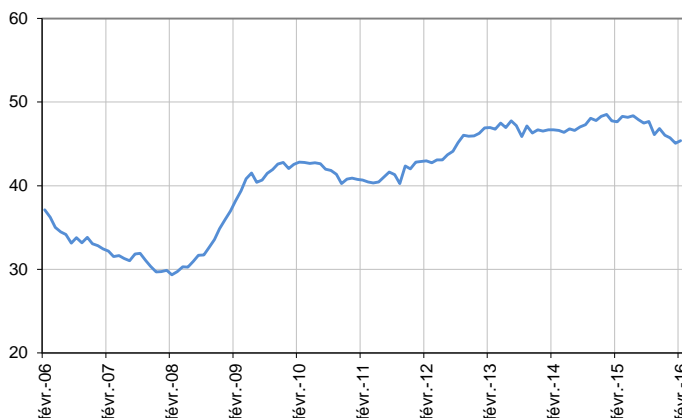
Catégorie A, par sexe

En milliers, données cvs



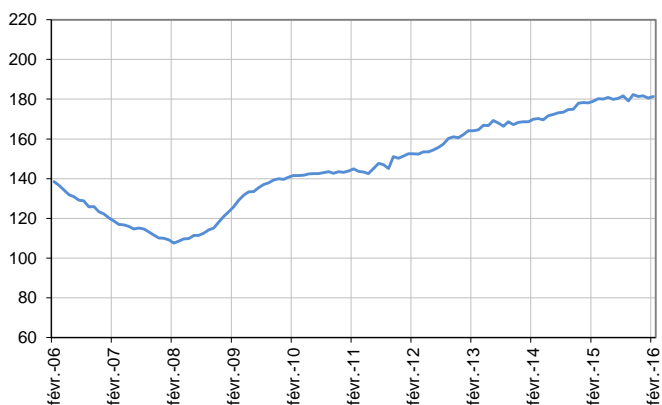
Catégorie A, moins de 25 ans

En milliers, données cvs



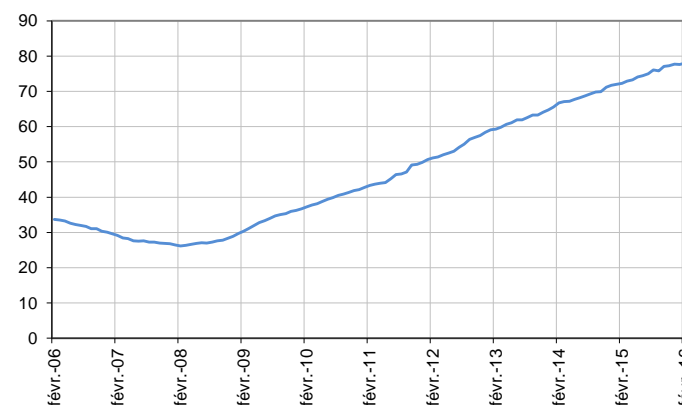
Catégorie A, entre 25 et 49 ans

En milliers, données cvs



Catégorie A, 50 ans ou plus

En milliers, données cvs



Source : Pôle emploi-Dares, STMT, traitements DR Pôle emploi - Direccte Aquitaine Limousin Poitou-Charentes.

DEMANDEURS D'EMPLOI EN CATÉGORIES A, B, C

En Aquitaine Limousin Poitou-Charentes, fin février 2016, le nombre de demandeurs d'emploi en catégories A, B, C augmente de 0,5 % pour les hommes (+0,3 % sur trois mois et +3,2 % sur un an) et de 0,6 % pour les femmes (+0,9 % sur trois mois et +4,6 % sur un an).

Le nombre de demandeurs d'emploi en catégories A, B, C augmente en Aquitaine Limousin Poitou-Charentes de 0,8 % pour les moins de 25 ans (-0,9 % sur trois mois et -1,6 % sur un an), de 0,5 % pour ceux âgés de 25 à 49 ans (+0,6 % sur trois mois et +3,6 % sur un an) et de 0,7 % pour ceux âgés de 50 ans ou plus (+1,5 % sur trois mois et +8,7 % sur un an).

Demandeurs d'emploi en catégories A, B, C par sexe et âge

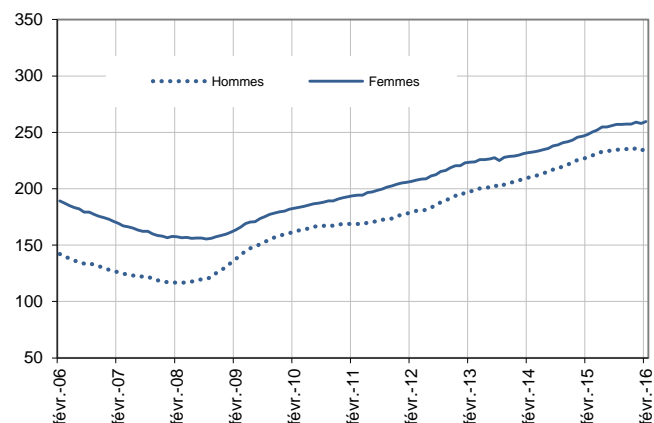
Données cvs

	Effectif			Évolution (en %) sur		
	Février 2015	Janvier 2016	Février 2016	un mois	trois mois	un an
Hommes	227 711	233 925	235 073	0,5	0,3	3,2
Femmes	248 001	257 869	259 490	0,6	0,9	4,6
Moins de 25 ans	73 245	71 477	72 079	0,8	-0,9	-1,6
Hommes	37 415	36 199	36 533	0,9	-1,4	-2,4
Femmes	35 830	35 278	35 546	0,8	-0,3	-0,8
Entre 25 et 49 ans	293 062	302 129	303 519	0,5	0,6	3,6
Hommes	140 776	144 652	145 058	0,3	0,3	3,0
Femmes	152 286	157 477	158 461	0,6	0,9	4,1
50 ans ou plus	109 405	118 188	118 965	0,7	1,5	8,7
Hommes	49 520	53 074	53 482	0,8	1,4	8,0
Femmes	59 885	65 114	65 483	0,6	1,5	9,3
Aquitaine Limousin Poitou-Charentes	475 712	491 794	494 563	0,6	0,6	4,0

Source : Pôle emploi-Dares, STMT, traitements DR Pôle emploi - Direccte Aquitaine Limousin Poitou-Charentes.

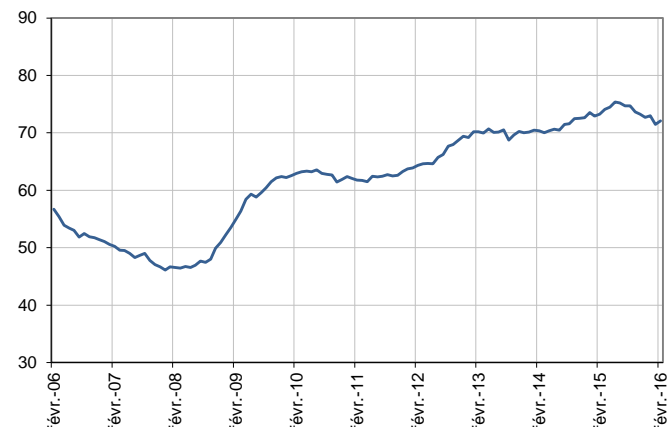
Catégories A, B, C, par sexe

En milliers, données cvs



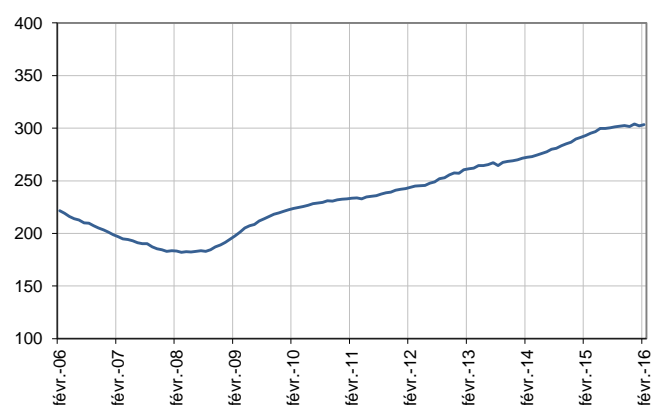
Catégories A, B, C, moins de 25 ans

En milliers, données cvs



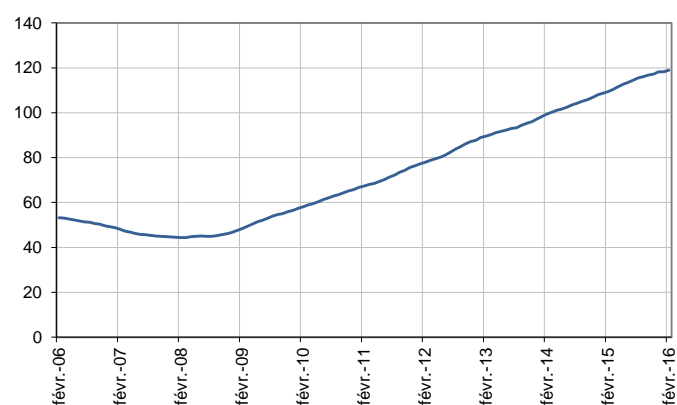
Catégories A, B, C, entre 25 et 49 ans

En milliers, données cvs



Catégories A, B, C, 50 ans ou plus

En milliers, données cvs



Source : Pôle emploi-Dares, STMT, traitements DR Pôle emploi - Direccte Aquitaine Limousin Poitou-Charentes.

ANCIENNETÉ D'INSCRIPTION EN CATÉGORIES A, B, C DES DEMANDEURS D'EMPLOI

En Aquitaine Limousin Poitou-Charentes, fin février 2016, le nombre de demandeurs d'emploi inscrits en catégories A, B, C depuis un an ou plus augmente de 0,2 % (+1,6 % sur trois mois et +10,8 % sur un an) et celui des inscrits depuis moins d'un an augmente de 0,8 % (-0,2 % sur trois mois et -1,1 % sur un an).

L'ancienneté en catégories A, B, C est mesurée par le nombre de jours où le demandeur d'emploi a été inscrit, de façon continue, en catégories A, B, C. Une sortie d'un jour de ces catégories réinitialise l'ancienneté. D'autres indicateurs, tel que le nombre de personnes inscrites en catégorie A un certain nombre de mois sur une période donnée, peuvent éclairer d'autres dimensions de l'ancienneté ou de la récurrence sur les listes de Pôle emploi dans ces catégories.

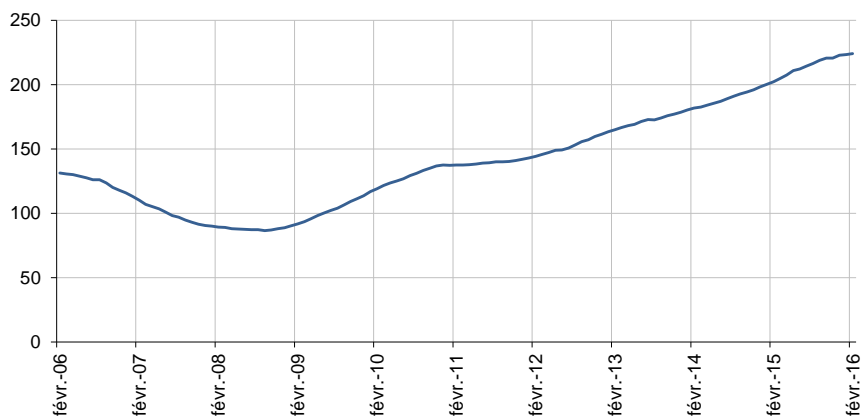
Ancienneté en catégories A, B, C des demandeurs d'emploi

	Effectif			Évolution (en % et point) sur		
	Février 2015	Janvier 2016	Février 2016	un mois	trois mois	un an
Aquitaine Limousin Poitou-Charentes (données cvs)						
Demandeurs d'emploi en catégories A, B, C	475 712	491 794	494 563	0,6	0,6	4,0
Inscrits depuis moins de 1 an	273 476	268 259	270 505	0,8	-0,2	-1,1
Inscrits depuis 1 an ou plus	202 236	223 535	224 058	0,2	1,6	10,8
Part des demandeurs d'emploi inscrits depuis 1 an ou plus (en %)	42,5	45,5	45,3	-0,2 pt	+0,4 pt	+2,8 pt
France métropolitaine (données CVS-CJO)						
Demandeurs d'emploi inscrits depuis 1 an ou plus (en milliers)	2 289,0	2 477,6	2 484,4	0,3	1,4	8,5
Part des demandeurs d'emploi inscrits depuis 1 an ou plus (en %)	43,4	45,4	45,5	+0,1 pt	+0,5 pt	+2,1 pt

Source : Pôle emploi-Dares, STMT, traitements DR Pôle emploi - Direccte Aquitaine Limousin Poitou-Charentes.

Demandeurs d'emploi inscrits depuis un an ou plus en catégories A, B, C

En milliers, données cvs



Champ : Aquitaine Limousin Poitou-Charentes.

Source : Pôle emploi-Dares, STMT, traitements DR Pôle emploi - Direccte Aquitaine Limousin Poitou-Charentes.

ENTRÉES ET SORTIES DE CATÉGORIES A, B, C

En Aquitaine Limousin Poitou-Charentes, le nombre moyen d'entrées en catégories A, B, C sur les trois derniers mois augmente de 1,3 % par rapport aux trois mois précédents (+2,2 % sur un an).

Sur les trois derniers mois, les entrées pour fin de contrat à durée déterminée (-3,6 %), fin de mission d'intérim (-3,3 %) et licenciement économique (-3,1 %) sont en baisse. Les entrées pour autre licenciement (+1,0 %), démission (+12,3 %), première entrée (+24,4 %), reprise d'activité (+2,9 %) et autre cas (+0,8 %) sont en hausse.

En Aquitaine Limousin Poitou-Charentes, le nombre moyen de sorties de catégories A, B, C sur les trois derniers mois diminue de 0,2 % par rapport aux trois mois précédents (+7,4 % sur un an).

Sur les trois derniers mois, les sorties pour reprise d'emploi déclarée (-0,9 %), entrée en stage (-4,5 %) et autre cas (-18,2 %) sont en baisse. Les sorties pour arrêt de recherche (+7,1 %), cessation d'inscription pour défaut d'actualisation (+3,9 %) et radiation administrative (+2,1 %) sont en hausse.

Entrées en catégories A, B, C par motif

	Nombre moyen d'entrées décembre 2015 - février 2016	Répartition des motifs (en %)	Évolution trimestrielle (en %) (a)	Évolution annuelle (en %) (b)
Aquitaine Limousin Poitou-Charentes (données cvs)				
Fin de contrat à durée déterminée	10 910	24,1	-3,6	-4,5
Fin de mission d'intérim	2 100	4,6	-3,3	-2,9
Licenciement économique*	1 009	2,2	-3,1	-5,5
Autre licenciement	3 185	7,0	1,0	1,3
Démission	1 515	3,3	12,3	12,3
Première entrée	3 099	6,8	24,4	14,5
Reprise d'activité	4 049	8,9	2,9	-1,6
Autre cas**	19 440	42,9	0,8	5,8
Entrées en catégories A, B, C	45 308	100,0	1,3	2,2
France métropolitaine (en milliers, données CVS-CJO)	509,4		1,8	1,4

Source : Pôle emploi-Dares, STMT, traitements DR Pôle emploi - Direccte Aquitaine Limousin Poitou-Charentes.

* Y compris les entrées en catégories A, B, C dont le motif renseigné est "fin de CRP-CTP-CSP".

** Y compris les entrées en catégories A, B, C à la suite d'une rupture conventionnelle de CDI.

(a) Évolution de la moyenne des entrées de décembre 2015 à février 2016 par rapport à la moyenne des entrées de septembre 2015 à novembre 2015.

(b) Évolution de la moyenne des entrées de décembre 2015 à février 2016 par rapport à la moyenne des entrées de décembre 2014 à février 2015.

Sorties de catégories A, B, C par motif

	Nombre moyen de sorties décembre 2015 - février 2016	Répartition des motifs (en %)	Évolution trimestrielle (en %) (a)	Évolution annuelle (en %) (b)
Aquitaine Limousin Poitou-Charentes (données cvs)				
Reprise d'emploi déclarée*	9 187	21,0	-0,9	12,9
Entrée en stage	4 312	9,8	-4,5	6,7
Arrêt de recherche (maternité, maladie, retraite, ...)	4 064	9,3	7,1	9,4
<i>Dont maladie</i>	2 359	5,4	2,1	10,2
Cessation d'inscription pour défaut d'actualisation	18 762	42,8	3,9	7,0
Radiation administrative	3 634	8,3	2,1	-2,5
Autre cas	3 854	8,8	-18,2	5,5
Sorties de catégories A, B, C	43 812	100,0	-0,2	7,4
France métropolitaine (en milliers, données CVS-CJO)	501,6		2,8	6,6

Source : Pôle emploi-Dares, STMT, traitements DR Pôle emploi - Direccte Aquitaine Limousin Poitou-Charentes.

* Uniquement celles connues de Pôle emploi.

(a) Évolution de la moyenne des sorties de décembre 2015 à février 2016 par rapport à la moyenne des sorties de septembre 2015 à novembre 2015.

(b) Évolution de la moyenne des sorties de décembre 2015 à février 2016 par rapport à la moyenne des sorties de décembre 2014 à février 2015.

Avertissement : Le nombre de sorties de catégories A, B, C pour cessation d'inscription pour défaut d'actualisation retrouve en février 2016 un niveau plus habituel, après la hausse inhabituellement forte de janvier.

SOURCE, DÉFINITIONS ET MÉTHODE

Source : la Statistique mensuelle du marché du travail (STMT)

La Statistique mensuelle du marché du travail (STMT) est une source statistique exhaustive issue des fichiers de gestion de Pôle emploi. Elle porte sur tous les demandeurs d'emploi inscrits, entrés ou sortis des listes un mois donné.

La correction des variations saisonnières permet de rendre les évolutions mensuelles pertinentes pour l'analyse conjoncturelle. Les coefficients de correction des variations saisonnières sont estimés une fois par an, sur la période allant de janvier 1996 au dernier mois de décembre. Lorsque ces coefficients sont réestimés, les séries CVS sont révisées, sur tout leur historique. La dernière campagne d'actualisation des coefficients a eu lieu en février 2016.

Une [documentation méthodologique](#) * présente plus en détail la STMT.

Le Fichier historique statistique (FHS) est une autre source statistique sur les demandeurs d'emploi issue des fichiers de gestion de Pôle emploi. Elle comporte tous les épisodes d'inscription sur une période de 10 ans. Les statistiques produites à partir de la STMT et du FHS peuvent légèrement différer en raison de différences dans la constitution des deux sources concernant notamment la façon dont sont traités les événements enregistrés avec retard et les sorties de courte durée. Des [séries brutes sur les demandeurs d'emploi issues FHS](#) **, au niveau national, sont publiées chaque année.

Demandeurs d'emploi : définition et différence avec les chômeurs au sens du BIT

Les demandeurs d'emploi sont des personnes qui sont inscrites à Pôle emploi. Conformément aux recommandations du rapport du Cnis sur la définition d'indicateurs en matière d'emploi, de chômage, de sous-emploi et de précarité de l'emploi (septembre 2008), la Dares et Pôle emploi présentent depuis 2009, à des fins d'analyse statistique les données sur les demandeurs d'emploi inscrits à Pôle emploi selon les catégories suivantes :

- catégorie A : demandeurs d'emploi tenus de rechercher un emploi, sans emploi ;
- catégorie B : demandeurs d'emploi tenus de rechercher un emploi, ayant exercé une activité réduite courte (de 78 heures ou moins dans le mois) ;
- catégorie C : demandeurs d'emploi tenus de rechercher un emploi, ayant exercé une activité réduite longue (de plus de 78 heures au cours du mois) ;
- catégorie D : demandeurs d'emploi non tenus de rechercher un emploi (en raison d'une formation, d'une maladie...) y compris les demandeurs d'emploi en contrat de sécurisation professionnelle (CSP), sans emploi ;
- catégorie E : demandeurs d'emploi non tenus de rechercher un emploi, en emploi (par exemple, bénéficiaires de contrats aidés, créateurs d'entreprise).

Est chômeur au sens du BIT toute personne de 15 ans ou plus qui n'a pas travaillé au moins une heure pendant une semaine de référence, est disponible pour prendre un emploi dans les 15 jours et a recherché activement un emploi dans le mois précédent ou en a trouvé un qui commence dans les trois mois. Le chômage au sens du BIT est mesuré par l'enquête Emploi de l'Insee.

L'inscription à Pôle emploi en catégorie A et le chômage au sens du BIT sont deux réalités proches, mais qui ne se recouvrent pas (voir [documentation](#) ***).

Interprétation des séries CVS sur les demandeurs d'emploi

Les données STMT étant exhaustives, il n'existe pas, comme pour des données d'enquête, d'incertitude liée à l'échantillonnage. Les variations des séries CVS issues de la STMT peuvent résulter soit de la tendance de moyen terme, principalement liée aux évolutions du marché du travail et à la conjoncture économique, soit de chocs ponctuels, dont les sources peuvent être variées (variations dans la gestion des listes de demandeurs d'emploi par Pôle emploi ou dans les comportements d'inscription, chocs ponctuels du marché du travail, imprécisions dans l'estimation des corrections des variations saisonnières, ...). Parmi ces chocs ponctuels figurent aussi des incidents et changements de procédure dont certains ont pu avoir un impact significatif sur les séries de demandeurs d'emploi. Un [document](#) **** présente les principaux événements et leurs impacts.

Une [documentation](#) *** fournit des éléments d'aide à l'interprétation des séries mensuelles CVS sur les demandeurs d'emploi.

Pour en savoir plus

[1] Dares, Pôle emploi (2015), « Demandeurs d'emploi inscrits et offres collectées par Pôle emploi ».

[2] Dares, les séries mensuelles régionales, départementales et par zone d'emploi.

* [voir la documentation méthodologique](#)

** [voir les séries brutes sur les demandeurs d'emploi issues FHS](#)

*** [voir la documentation](#)

**** [voir le document](#)