

DEMANDEURS D'EMPLOI INSCRITS À PÔLE EMPLOI EN AQUITAINE LIMOUSIN POITOU-CHARENTES EN MARS 2016

Fin mars 2016, en Aquitaine Limousin Poitou-Charentes, le nombre de demandeurs d'emploi tenus de rechercher un emploi et sans activité (catégorie A) s'établit à 300 632. Ce nombre baisse de 1,4 % sur un mois (soit -4 182 personnes), de 1,5 % sur trois mois et de 0,3 % sur un an.

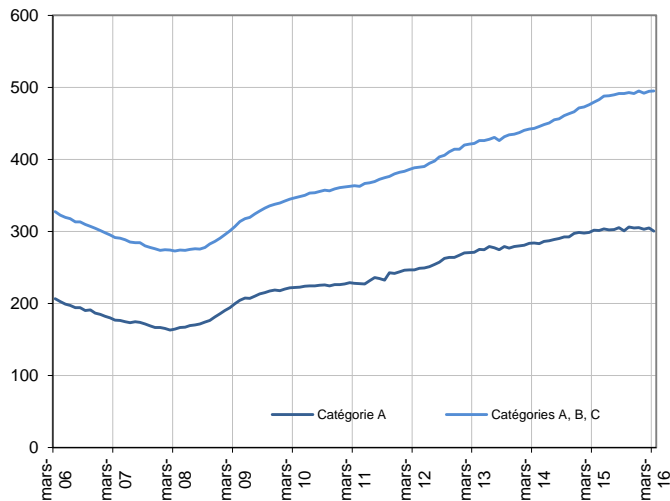
En France métropolitaine, ce nombre baisse de 1,7 % sur un mois, de 1,4 % sur trois mois et progresse de 0,5 % sur un an.

En Aquitaine Limousin Poitou-Charentes, le nombre de demandeurs d'emploi tenus de rechercher un emploi, ayant ou non exercé une activité dans le mois (catégories A, B, C), s'établit à 495 048 fin mars 2016. Ce nombre augmente de 0,1 % sur un mois (soit +485 personnes), est stable sur trois mois et progresse de 3,2 % sur un an.

En France métropolitaine, ce nombre baisse de 0,2 % sur un mois, de 0,4 % sur trois mois et progresse de 3,0 % sur un an.

Demands d'emploi en catégories A et A, B, C en Aquitaine Limousin Poitou-Charentes

En milliers, données cvs



Source : Pôle emploi-Dares, STMT, traitements DR Pôle emploi - Direccte Aquitaine Limousin Poitou-Charentes.

Demands d'emploi par catégorie

	Effectif			Évolution (en %) sur		
	Mars 2015	Février 2016	Mars 2016	un mois	trois mois	un an
Aquitaine Limousin Poitou-Charentes (données cvs)						
Inscrits tenus de rechercher un emploi, sans emploi (catégorie A)	301 554	304 814	300 632	-1,4	-1,5	-0,3
Inscrits tenus de rechercher un emploi, en activité réduite courte (catégorie B)	70 342	72 894	75 251	3,2	2,5	7,0
Inscrits tenus de rechercher un emploi, en activité réduite longue (catégorie C)	107 726	116 855	119 165	2,0	2,4	10,6
Ensemble des inscrits tenus de rechercher un emploi (catégories A, B, C)	479 622	494 563	495 048	0,1	0,0	3,2
Inscrits non tenus de rechercher un emploi, sans emploi (catégorie D)	26 964	26 725	26 494	-0,9	-2,8	-1,7
Inscrits non tenus de rechercher un emploi, en emploi (catégorie E)	41 542	46 109	46 484	0,8	-0,2	11,9
Ensemble des inscrits (catégories A, B, C, D, E)	548 128	567 397	568 026	0,1	-0,1	3,6
France métropolitaine (en milliers, données CVS-CJO)						
Inscrits tenus de rechercher un emploi, sans emploi (catégorie A)	3 514,4	3 591,0	3 531,0	-1,7	-1,4	0,5
Inscrits tenus de rechercher un emploi, en activité réduite courte (catégorie B)	687,4	706,4	720,2	2,0	0,8	4,8
Inscrits tenus de rechercher un emploi, en activité réduite longue (catégorie C)	1 094,0	1 165,4	1 202,9	3,2	1,7	10,0
Ensemble des inscrits tenus de rechercher un emploi (catégories A, B, C)	5 295,8	5 462,8	5 454,1	-0,2	-0,4	3,0
Inscrits non tenus de rechercher un emploi, sans emploi (catégorie D)	279,0	273,5	273,1	-0,1	-0,4	-2,1
Inscrits non tenus de rechercher un emploi, en emploi (catégorie E)	378,1	422,7	424,2	0,4	-0,1	12,2
Ensemble des inscrits (catégories A, B, C, D, E)	5 952,9	6 159,0	6 151,4	-0,1	-0,4	3,3

Source : Pôle emploi-Dares, STMT, traitements DR Pôle emploi - Direccte Aquitaine Limousin Poitou-Charentes.

Les données publiées concernent les demandeurs d'emploi inscrits à Pôle emploi. La notion de demandeurs d'emploi est différente de celle de chômeurs au sens du Bureau international du travail (BIT). Au-delà des évolutions du marché du travail, différents facteurs peuvent davantage affecter les données relatives aux demandeurs d'emploi : modifications des règles d'indemnisation ou d'accompagnement des demandeurs d'emploi, changements de procédure, incidents. Un [document](#) * présente les principaux changements de procédure et incidents ayant affecté les statistiques de demandeurs d'emploi.

L'ensemble des définitions et concepts figurent dans la [documentation méthodologique](#) ** en ligne.

Les évolutions mensuelles des séries corrigées des variations saisonnières (CVS) peuvent différer de la tendance de moyen terme des séries ; les évolutions sur trois mois sont à privilégier pour obtenir une information sur la tendance de moyen terme. Une [documentation](#) *** fournit des éléments d'aide à l'interprétation des séries mensuelles sur les demandeurs d'emploi.

* voir le document

** voir la documentation méthodologique

*** voir la documentation

Avertissement : En janvier 2016, le nombre de sorties de catégories A, B et C pour cessation d'inscription pour défaut d'actualisation a enregistré un rebond inhabituellement fort, après la baisse observée en décembre, ce qui affecte à la baisse le nombre de demandeurs d'emploi en catégories A, B et C en janvier. Sur trois mois l'évolution est plus modérée (voir page 6). Pour l'interprétation des chiffres de cette publication, il convient donc de privilégier les évolutions en tendance plutôt qu'au mois le mois.

DEMANDEURS D'EMPLOI PAR DÉPARTEMENT

Fin mars 2016, en Aquitaine Limousin Poitou-Charentes, les évolutions du nombre de demandeurs d'emploi en catégorie A se situent entre -3,4 % en Corrèze et -0,3 % en Gironde pour les évolutions sur un mois, et entre -3,1 % en Charente-Maritime et -0,4 % dans les Landes pour les évolutions sur trois mois.

Les évolutions du nombre de demandeurs d'emploi en catégories A, B, C se situent entre -0,8 % dans la Creuse et +0,6 % dans les Deux-Sèvres pour les évolutions sur un mois, et entre -1,9 % en Haute-Vienne et +1,6 % dans les Landes pour les évolutions sur trois mois.

Demandeurs d'emploi en catégorie A

	Effectif			Évolution (en %) sur		
	Mars 2015	Février 2016	Mars 2016	un mois	trois mois	un an
Aquitaine Limousin Poitou-Charentes (données cvs)	301 554	304 814	300 632	-1,4	-1,5	-0,3
Charente	18 421	18 576	18 235	-1,8	-1,0	-1,0
Charente-Maritime	34 433	35 119	34 084	-2,9	-3,1	-1,0
Corrèze	10 090	10 768	10 402	-3,4	-0,5	3,1
Creuse	5 463	5 570	5 408	-2,9	-2,0	-1,0
Dordogne	21 904	21 665	21 518	-0,7	-1,2	-1,8
Gironde	89 591	90 397	90 133	-0,3	-1,6	0,6
Landes	20 418	20 249	20 033	-1,1	-0,4	-1,9
Lot-et-Garonne	17 216	17 728	17 528	-1,1	-1,1	1,8
Pyrénées-Atlantiques	31 393	31 242	30 972	-0,9	-1,6	-1,3
Deux-Sèvres	15 526	15 741	15 318	-2,7	-1,2	-1,3
Vienne	18 850	19 069	18 668	-2,1	-0,5	-1,0
Haute-Vienne	18 249	18 690	18 333	-1,9	-1,9	0,5
France métropolitaine (en milliers, données CVS-CJO)	3 514,4	3 591,0	3 531,0	-1,7	-1,4	0,5

Source : Pôle emploi-Dares, STMT, traitements DR Pôle emploi - Direccte Aquitaine Limousin Poitou-Charentes.

Demandeurs d'emploi en catégories A, B, C

	Effectif			Évolution (en %) sur		
	Mars 2015	Février 2016	Mars 2016	un mois	trois mois	un an
Aquitaine Limousin Poitou-Charentes (données cvs)	479 622	494 563	495 048	0,1	0,0	3,2
Charente	29 721	30 149	30 197	0,2	0,1	1,6
Charente-Maritime	54 650	56 474	56 387	-0,2	-0,7	3,2
Corrèze	16 840	17 687	17 565	-0,7	-1,4	4,3
Creuse	8 549	8 679	8 610	-0,8	-1,4	0,7
Dordogne	33 148	33 551	33 619	0,2	0,1	1,4
Gironde	138 555	144 161	144 421	0,2	0,3	4,2
Landes	32 893	33 928	34 075	0,4	1,6	3,6
Lot-et-Garonne	27 530	28 736	28 744	0,0	0,7	4,4
Pyrénées-Atlantiques	50 234	51 557	51 626	0,1	0,0	2,8
Deux-Sèvres	26 993	27 748	27 920	0,6	0,3	3,4
Vienne	32 052	33 018	33 107	0,3	0,4	3,3
Haute-Vienne	28 457	28 875	28 777	-0,3	-1,9	1,1
France métropolitaine (en milliers, données CVS-CJO)	5 295,8	5 462,8	5 454,1	-0,2	-0,4	3,0

Source : Pôle emploi-Dares, STMT, traitements DR Pôle emploi - Direccte Aquitaine Limousin Poitou-Charentes.

DEMANDEURS D'EMPLOI EN CATÉGORIE A

En Aquitaine Limousin Poitou-Charentes, fin mars 2016, le nombre de demandeurs d'emploi en catégorie A diminue de 0,8 % pour les hommes (-1,3 % sur trois mois et -0,6 % sur un an) et de 2,0 % pour les femmes (-1,7 % sur trois mois et stable sur un an).

Le nombre de demandeurs d'emploi en catégorie A diminue en Aquitaine Limousin Poitou-Charentes de 1,3 % pour les moins de 25 ans (-2,1 % sur trois mois et -7,3 % sur un an), de 1,6 % pour ceux âgés de 25 à 49 ans (-1,7 % sur trois mois et -1,0 % sur un an) et de 0,9 % pour ceux âgés de 50 ans ou plus (-0,6 % sur trois mois et +6,0 % sur un an).

Demandeurs d'emploi en catégorie A par sexe et âge

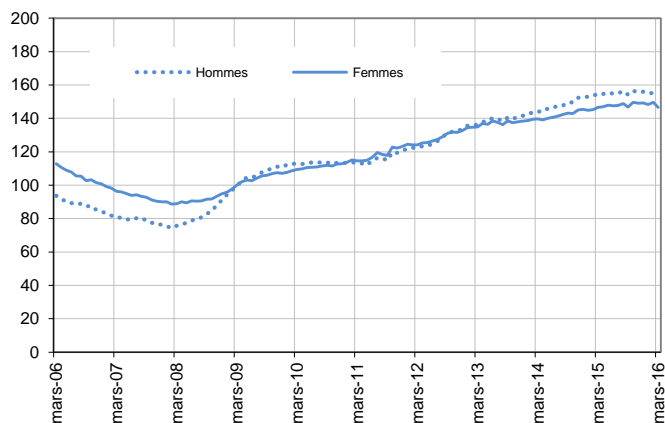
Données cvs

	Effectif			Évolution (en %) sur		
	Mars 2015	Février 2016	Mars 2016	un mois	trois mois	un an
Hommes	154 892	155 185	153 974	-0,8	-1,3	-0,6
Femmes	146 662	149 629	146 658	-2,0	-1,7	0,0
Moins de 25 ans	48 308	45 365	44 787	-1,3	-2,1	-7,3
Hommes	25 899	24 187	23 965	-0,9	-2,2	-7,5
Femmes	22 409	21 178	20 822	-1,7	-2,0	-7,1
Entre 25 et 49 ans	180 319	181 423	178 554	-1,6	-1,7	-1,0
Hommes	92 129	91 992	91 011	-1,1	-1,7	-1,2
Femmes	88 190	89 431	87 543	-2,1	-1,8	-0,7
50 ans ou plus	72 927	78 026	77 291	-0,9	-0,6	6,0
Hommes	36 864	39 006	38 998	0,0	0,2	5,8
Femmes	36 063	39 020	38 293	-1,9	-1,3	6,2
Aquitaine Limousin Poitou-Charentes	301 554	304 814	300 632	-1,4	-1,5	-0,3

Source : Pôle emploi-Dares, STMT, traitements DR Pôle emploi - Direccte Aquitaine Limousin Poitou-Charentes.

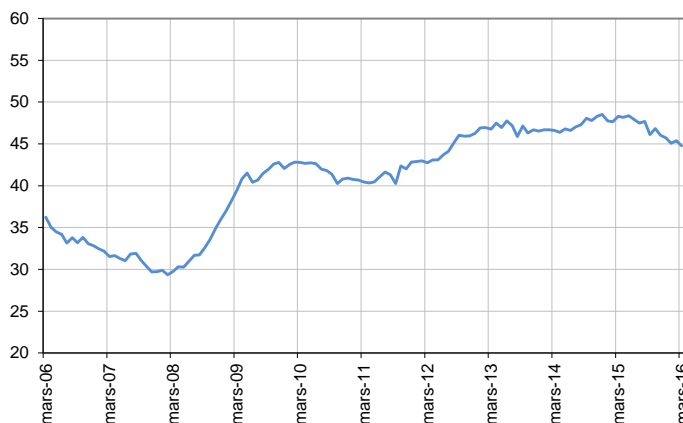
Catégorie A, par sexe

En milliers, données cvs



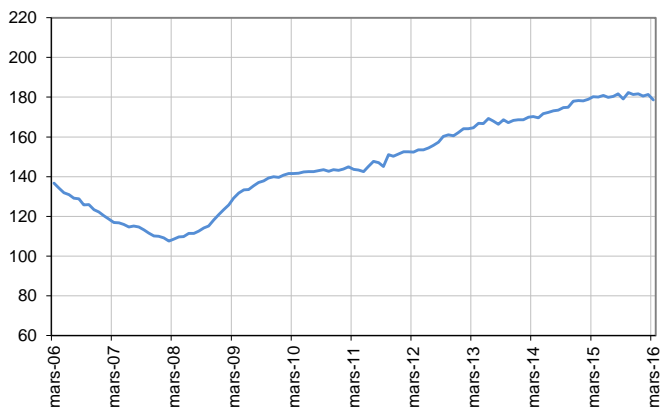
Catégorie A, moins de 25 ans

En milliers, données cvs



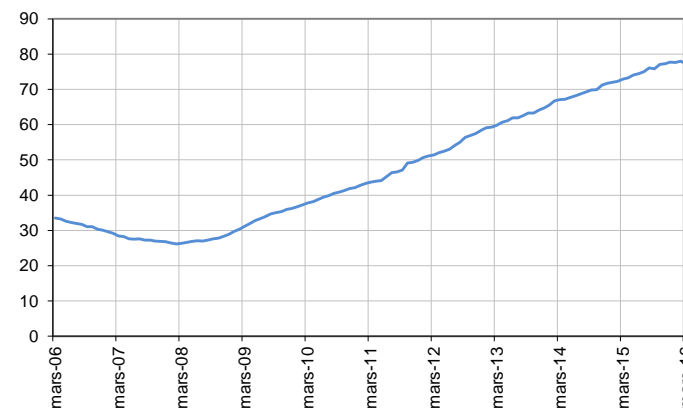
Catégorie A, entre 25 et 49 ans

En milliers, données cvs



Catégorie A, 50 ans ou plus

En milliers, données cvs



Source : Pôle emploi-Dares, STMT, traitements DR Pôle emploi - Direccte Aquitaine Limousin Poitou-Charentes.

DEMANDEURS D'EMPLOI EN CATÉGORIES A, B, C

En Aquitaine Limousin Poitou-Charentes, fin mars 2016, le nombre de demandeurs d'emploi en catégories A, B, C augmente de 0,2 % pour les hommes (-0,1 % sur trois mois et +2,7 % sur un an) et reste stable pour les femmes (+0,1 % sur trois mois et +3,7 % sur un an).

Le nombre de demandeurs d'emploi en catégories A, B, C diminue en Aquitaine Limousin Poitou-Charentes de 0,3 % pour les moins de 25 ans (-1,5 % sur trois mois et -3,0 % sur un an), progresse de 0,1 % pour ceux âgés de 25 à 49 ans (stable sur trois mois et +3,0 % sur un an) et de 0,3 % pour ceux âgés de 50 ans ou plus (+1,0 % sur trois mois et +8,1 % sur un an).

Demandeurs d'emploi en catégories A, B, C par sexe et âge

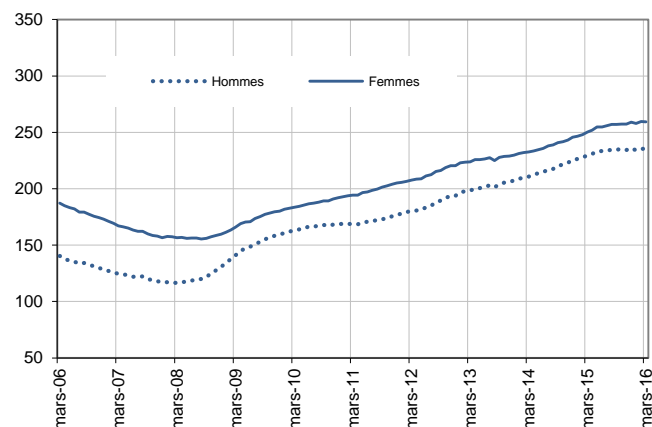
Données cvs

	Effectif			Évolution (en %) sur		
	Mars 2015	Février 2016	Mars 2016	un mois	trois mois	un an
Hommes	229 380	235 073	235 652	0,2	-0,1	2,7
Femmes	250 242	259 490	259 396	0,0	0,1	3,7
Moins de 25 ans	74 099	72 079	71 845	-0,3	-1,5	-3,0
Hommes	37 751	36 533	36 567	0,1	-1,6	-3,1
Femmes	36 348	35 546	35 278	-0,8	-1,5	-2,9
Entre 25 et 49 ans	295 095	303 519	303 859	0,1	0,0	3,0
Hommes	141 652	145 058	145 367	0,2	-0,2	2,6
Femmes	153 443	158 461	158 492	0,0	0,2	3,3
50 ans ou plus	110 428	118 965	119 344	0,3	1,0	8,1
Hommes	49 977	53 482	53 718	0,4	1,2	7,5
Femmes	60 451	65 483	65 626	0,2	0,8	8,6
Aquitaine Limousin Poitou-Charentes	479 622	494 563	495 048	0,1	0,0	3,2

Source : Pôle emploi-Dares, STMT, traitements DR Pôle emploi - Direccte Aquitaine Limousin Poitou-Charentes.

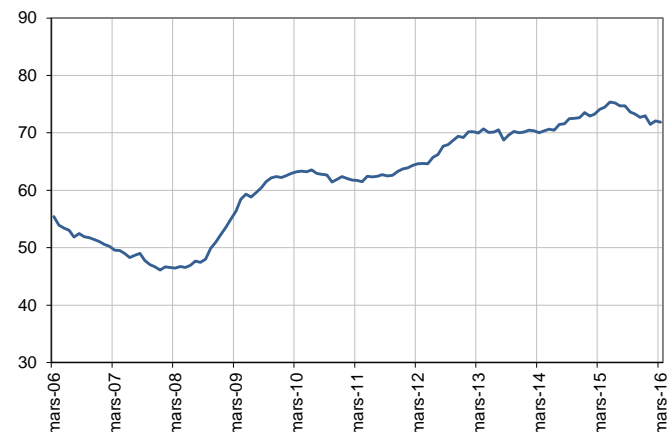
Catégories A, B, C, par sexe

En milliers, données cvs



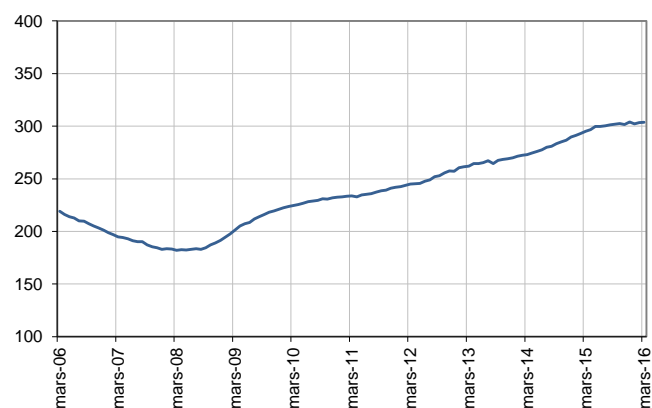
Catégories A, B, C, moins de 25 ans

En milliers, données cvs



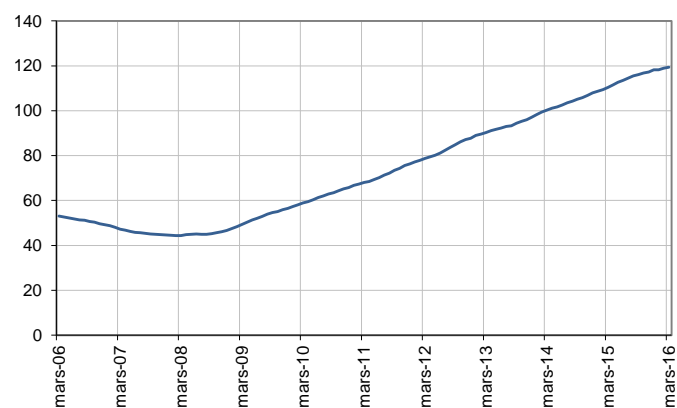
Catégories A, B, C, entre 25 et 49 ans

En milliers, données cvs



Catégories A, B, C, 50 ans ou plus

En milliers, données cvs



Source : Pôle emploi-Dares, STMT, traitements DR Pôle emploi - Direccte Aquitaine Limousin Poitou-Charentes.

ANCIENNETÉ D'INSCRIPTION EN CATÉGORIES A, B, C DES DEMANDEURS D'EMPLOI

En Aquitaine Limousin Poitou-Charentes, fin mars 2016, le nombre de demandeurs d'emploi inscrits en catégories A, B, C depuis un an ou plus augmente de 0,1 % (+0,7 % sur trois mois et +9,5 % sur un an) et celui des inscrits depuis moins d'un an augmente de 0,1 % (-0,5 % sur trois mois et -1,5 % sur un an).

L'ancienneté en catégories A, B, C est mesurée par le nombre de jours où le demandeur d'emploi a été inscrit, de façon continue, en catégories A, B, C. Une sortie d'un jour de ces catégories réinitialise l'ancienneté. D'autres indicateurs, tel que le nombre de personnes inscrites en catégorie A un certain nombre de mois sur une période donnée, peuvent éclairer d'autres dimensions de l'ancienneté ou de la récurrence sur les listes de Pôle emploi dans ces catégories.

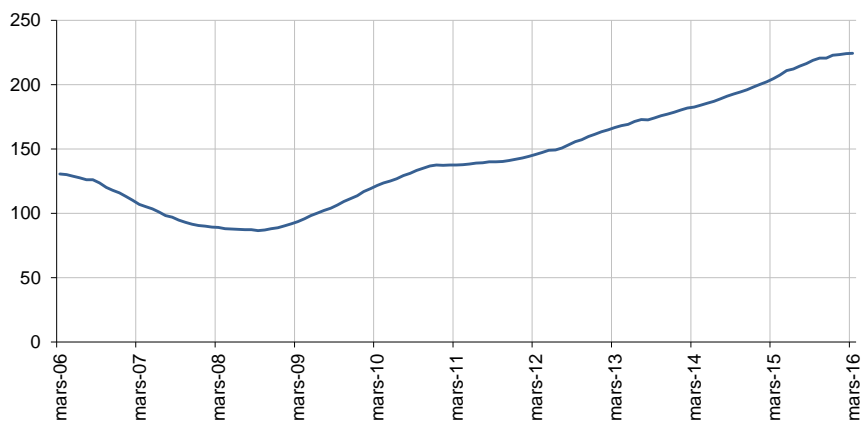
Ancienneté en catégories A, B, C des demandeurs d'emploi

	Effectif			Évolution (en % et point) sur		
	Mars 2015	Février 2016	Mars 2016	un mois	trois mois	un an
Aquitaine Limousin Poitou-Charentes (données cvs)						
Demandeurs d'emploi en catégories A, B, C	479 622	494 563	495 048	0,1	0,0	3,2
Inscrits depuis moins de 1 an	274 765	270 505	270 737	0,1	-0,5	-1,5
Inscrits depuis 1 an ou plus	204 857	224 058	224 311	0,1	0,7	9,5
Part des demandeurs d'emploi inscrits depuis 1 an ou plus (en %)	42,7	45,3	45,3	+0,0 pt	+0,3 pt	+2,6 pt
France métropolitaine (données CVS-CJO)						
Demandeurs d'emploi inscrits depuis 1 an ou plus (en milliers)	2 310,7	2 484,4	2 483,6	-0,0	0,6	7,5
Part des demandeurs d'emploi inscrits depuis 1 an ou plus (en %)	43,6	45,5	45,5	+0,0 pt	+0,4 pt	+1,9 pt

Source : Pôle emploi-Dares, STMT, traitements DR Pôle emploi - Direccte Aquitaine Limousin Poitou-Charentes.

Demandeurs d'emploi inscrits depuis un an ou plus en catégories A, B, C

En milliers, données cvs



Champ : Aquitaine Limousin Poitou-Charentes.

Source : Pôle emploi-Dares, STMT, traitements DR Pôle emploi - Direccte Aquitaine Limousin Poitou-Charentes.

ENTRÉES ET SORTIES DE CATÉGORIES A, B, C

En Aquitaine Limousin Poitou-Charentes, le nombre moyen d'entrées en catégories A, B, C sur les trois derniers mois augmente de 0,9 % par rapport aux trois mois précédents (+3,5 % sur un an).

Sur les trois derniers mois, les entrées pour fin de contrat à durée déterminée (-2,5 %), fin de mission d'intérim (-0,9 %), licenciement économique (-0,6 %) et autre cas (-3,4 %) sont en baisse. Les entrées pour autre licenciement (+1,1 %), démission (+13,0 %), première entrée (+27,4 %) et reprise d'activité (+10,8 %) sont en hausse.

En Aquitaine Limousin Poitou-Charentes, le nombre moyen de sorties de catégories A, B, C sur les trois derniers mois augmente de 2,8 % par rapport aux trois mois précédents (+9,7 % sur un an).

Sur les trois derniers mois, les sorties pour reprise d'emploi déclarée (-0,6 %), entrée en stage (-7,7 %) et autre cas (-16,8 %) sont en baisse. Les sorties pour arrêt de recherche (+7,0 %), cessation d'inscription pour défaut d'actualisation (+10,6 %) et radiation administrative (+8,1 %) sont en hausse.

Entrées en catégories A, B, C par motif

	Nombre moyen d'entrées janvier 2016 - mars 2016	Répartition des motifs (en %)	Évolution trimestrielle (en %) (a)	Évolution annuelle (en %) (b)
Aquitaine Limousin Poitou-Charentes (données cvs)				
Fin de contrat à durée déterminée	10 932	23,9	-2,5	-4,5
Fin de mission d'intérim	2 134	4,7	-0,9	-0,6
Licenciement économique*	1 025	2,2	-0,6	-2,8
Autre licenciement	3 199	7,0	1,1	1,2
Démission	1 554	3,4	13,0	12,1
Première entrée	3 354	7,3	27,4	19,9
Reprise d'activité	4 447	9,7	10,8	13,8
Autre cas**	19 063	41,7	-3,4	4,4
Entrées en catégories A, B, C	45 708	100,0	0,9	3,5
France métropolitaine (en milliers, données CVS-CJO)				
	509,1		0,4	1,6

Source : Pôle emploi-Dares, STMT, traitements DR Pôle emploi - Direccte Aquitaine Limousin Poitou-Charentes.

* Y compris les entrées en catégories A, B, C dont le motif renseigné est "fin de CRP-CTP-CSP".

** Y compris les entrées en catégories A, B, C à la suite d'une rupture conventionnelle de CDI.

(a) Évolution de la moyenne des entrées de janvier 2016 à mars 2016 par rapport à la moyenne des entrées d'octobre 2015 à décembre 2015.

(b) Évolution de la moyenne des entrées de janvier 2016 à mars 2016 par rapport à la moyenne des entrées de janvier 2015 à mars 2015.

Sorties de catégories A, B, C par motif

	Nombre moyen de sorties janvier 2016 - mars 2016	Répartition des motifs (en %)	Évolution trimestrielle (en %) (a)	Évolution annuelle (en %) (b)
Aquitaine Limousin Poitou-Charentes (données cvs)				
Reprise d'emploi déclarée*	9 253	20,6	-0,6	13,4
Entrée en stage	4 205	9,4	-7,7	0,5
Arrêt de recherche (maternité, maladie, retraite, ...)	4 160	9,3	7,0	10,6
<i>Dont maladie</i>	2 326	5,2	-0,1	9,1
Cessation d'inscription pour défaut d'actualisation	19 519	43,4	10,6	11,5
Radiation administrative	3 851	8,6	8,1	3,3
Autre cas	3 963	8,8	-16,8	8,6
Sorties de catégories A, B, C	44 951	100,0	2,8	9,7
France métropolitaine (en milliers, données CVS-CJO)				
	512,8		5,1	8,9

Source : Pôle emploi-Dares, STMT, traitements DR Pôle emploi - Direccte Aquitaine Limousin Poitou-Charentes.

* Uniquement celles connues de Pôle emploi.

(a) Évolution de la moyenne des sorties de janvier 2016 à mars 2016 par rapport à la moyenne des sorties d'octobre 2015 à décembre 2015.

(b) Évolution de la moyenne des sorties de janvier 2016 à mars 2016 par rapport à la moyenne des sorties de janvier 2015 à mars 2015.

Avertissement : Depuis fin 2015, des modifications sont apportées aux modalités d'inscription des demandeurs d'emploi à Pôle emploi (refonte des intitulés des motifs d'entrée sur les listes, généralisation de la dématérialisation de l'inscription à Pôle emploi), permettant notamment de mieux retracer les motifs d'inscription. Sans effet sur le total des entrées catégories A, B, C, elles ont cependant un impact sur la répartition par motif de ces entrées.

SOURCE, DÉFINITIONS ET MÉTHODE

Source : la Statistique mensuelle du marché du travail (STMT)

La Statistique mensuelle du marché du travail (STMT) est une source statistique exhaustive issue des fichiers de gestion de Pôle emploi. Elle porte sur tous les demandeurs d'emploi inscrits, entrés ou sortis des listes un mois donné.

La correction des variations saisonnières permet de rendre les évolutions mensuelles pertinentes pour l'analyse conjoncturelle. Les coefficients de correction des variations saisonnières sont estimés une fois par an, sur la période allant de janvier 1996 au dernier mois de décembre. Lorsque ces coefficients sont réestimés, les séries CVS sont révisées, sur tout leur historique. La dernière campagne d'actualisation des coefficients a eu lieu en février 2016.

Une [documentation méthodologique](#) * présente plus en détail la STMT.

Le Fichier historique statistique (FHS) est une autre source statistique sur les demandeurs d'emploi issue des fichiers de gestion de Pôle emploi. Elle comporte tous les épisodes d'inscription sur une période de 10 ans. Les statistiques produites à partir de la STMT et du FHS peuvent légèrement différer en raison de différences dans la constitution des deux sources concernant notamment la façon dont sont traités les événements enregistrés avec retard et les sorties de courte durée. Des [séries brutes sur les demandeurs d'emploi issues FHS](#) **, au niveau national, sont publiées chaque année.

Demandeurs d'emploi : définition et différence avec les chômeurs au sens du BIT

Les demandeurs d'emploi sont des personnes qui sont inscrites à Pôle emploi. Conformément aux recommandations du rapport du Cnis sur la définition d'indicateurs en matière d'emploi, de chômage, de sous-emploi et de précarité de l'emploi (septembre 2008), la Dares et Pôle emploi présentent depuis 2009, à des fins d'analyse statistique les données sur les demandeurs d'emploi inscrits à Pôle emploi selon les catégories suivantes :

- catégorie A : demandeurs d'emploi tenus de rechercher un emploi, sans emploi ;
- catégorie B : demandeurs d'emploi tenus de rechercher un emploi, ayant exercé une activité réduite courte (de 78 heures ou moins dans le mois) ;
- catégorie C : demandeurs d'emploi tenus de rechercher un emploi, ayant exercé une activité réduite longue (de plus de 78 heures au cours du mois) ;
- catégorie D : demandeurs d'emploi non tenus de rechercher un emploi (en raison d'une formation, d'une maladie...) y compris les demandeurs d'emploi en contrat de sécurisation professionnelle (CSP), sans emploi ;
- catégorie E : demandeurs d'emploi non tenus de rechercher un emploi, en emploi (par exemple, bénéficiaires de contrats aidés, créateurs d'entreprise).

Est chômeur au sens du BIT toute personne de 15 ans ou plus qui n'a pas travaillé au moins une heure pendant une semaine de référence, est disponible pour prendre un emploi dans les 15 jours et a recherché activement un emploi dans le mois précédent ou en a trouvé un qui commence dans les trois mois. Le chômage au sens du BIT est mesuré par l'enquête Emploi de l'Insee.

L'inscription à Pôle emploi en catégorie A et le chômage au sens du BIT sont deux réalités proches, mais qui ne se recouvrent pas (voir [documentation](#) ***).

Interprétation des séries CVS sur les demandeurs d'emploi

Les données STMT étant exhaustives, il n'existe pas, comme pour des données d'enquête, d'incertitude liée à l'échantillonnage. Les variations des séries CVS issues de la STMT peuvent résulter soit de la tendance de moyen terme, principalement liée aux évolutions du marché du travail et à la conjoncture économique, soit de chocs ponctuels, dont les sources peuvent être variées (variations dans la gestion des listes de demandeurs d'emploi par Pôle emploi ou dans les comportements d'inscription, chocs ponctuels du marché du travail, imprécisions dans l'estimation des corrections des variations saisonnières, ...). Parmi ces chocs ponctuels figurent aussi des incidents et changements de procédure dont certains ont pu avoir un impact significatif sur les séries de demandeurs d'emploi. Un [document](#) **** présente les principaux événements et leurs impacts.

Une [documentation](#) *** fournit des éléments d'aide à l'interprétation des séries mensuelles CVS sur les demandeurs d'emploi.

Pour en savoir plus

[1] Dares, Pôle emploi (2015), « Demandeurs d'emploi inscrits et offres collectées par Pôle emploi ».

[2] Dares, les séries mensuelles régionales, départementales et par zone d'emploi.

* [voir la documentation méthodologique](#)

** [voir les séries brutes sur les demandeurs d'emploi issues FHS](#)

*** [voir la documentation](#)

**** [voir le document](#)