

DEMANDEURS D'EMPLOI INSCRITS À PÔLE EMPLOI EN AQUITAINE LIMOUSIN POITOU-CHARENTES EN MAI 2016

Fin mai 2016, en Aquitaine Limousin Poitou-Charentes, le nombre de demandeurs d'emploi tenus de rechercher un emploi et sans activité (catégorie A) s'établit à 300 884. Ce nombre baisse de 0,4 % sur un mois (soit -1 077 personnes), de 1,3 % sur trois mois et de 0,8 % sur un an.

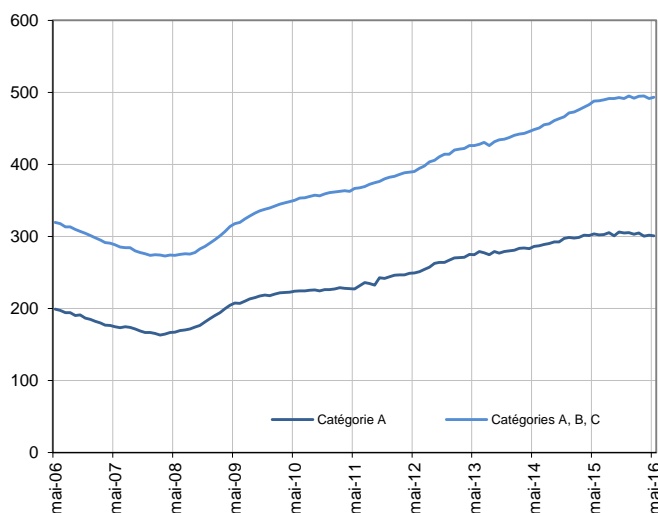
En France métropolitaine, ce nombre augmente de 0,3 % sur un mois, diminue de 2,0 % sur trois mois et de 1,0 % sur un an.

En Aquitaine Limousin Poitou-Charentes, le nombre de demandeurs d'emploi tenus de rechercher un emploi, ayant ou non exercé une activité dans le mois (catégories A, B, C), s'établit à 493 173 fin mai 2016. Ce nombre augmente de 0,4 % sur un mois (soit +1 910 personnes), diminue de 0,3 % sur trois mois et progresse de 1,1 % sur un an.

En France métropolitaine, ce nombre augmente de 0,6 % sur un mois, diminue de 0,6 % sur trois mois et progresse de 0,4 % sur un an.

Demandeurs d'emploi en catégories A et A, B, C en Aquitaine Limousin Poitou-Charentes

En milliers, données cvs



Source : Pôle emploi-Dares, STMT, traitements DR Pôle emploi - Direccte Aquitaine Limousin Poitou-Charentes.

Demandeurs d'emploi par catégorie

	Effectif			Évolution (en %) sur		
	Mai 2015	Avril 2016	Mai 2016	un mois	trois mois	un an
Aquitaine Limousin Poitou-Charentes (données cvs)						
Inscrits tenus de rechercher un emploi, sans emploi (catégorie A)	303 422	301 961	300 884	-0,4	-1,3	-0,8
Inscrits tenus de rechercher un emploi, en activité réduite courte (catégorie B)	73 164	74 416	73 246	-1,6	0,5	0,1
Inscrits tenus de rechercher un emploi, en activité réduite longue (catégorie C)	111 250	114 886	119 043	3,6	1,9	7,0
Ensemble des inscrits tenus de rechercher un emploi (catégories A, B, C)	487 836	491 263	493 173	0,4	-0,3	1,1
Inscrits non tenus de rechercher un emploi, sans emploi (catégorie D)	25 990	26 015	28 084	8,0	5,1	8,1
Inscrits non tenus de rechercher un emploi, en emploi (catégorie E)	41 653	46 152	45 681	-1,0	-0,9	9,7
Ensemble des inscrits (catégories A, B, C, D, E)	555 479	563 430	566 938	0,6	-0,1	2,1
France métropolitaine (en milliers, données CVS-CJO)						
Inscrits tenus de rechercher un emploi, sans emploi (catégorie A)	3 554,7	3 511,1	3 520,3	0,3	-2,0	-1,0
Inscrits tenus de rechercher un emploi, en activité réduite courte (catégorie B)	701,8	722,2	716,2	-0,8	1,4	2,1
Inscrits tenus de rechercher un emploi, en activité réduite longue (catégorie C)	1 149,8	1 163,7	1 191,8	2,4	2,3	3,7
Ensemble des inscrits tenus de rechercher un emploi (catégories A, B, C)	5 406,3	5 397,0	5 428,3	0,6	-0,6	0,4
Inscrits non tenus de rechercher un emploi, sans emploi (catégorie D)	277,4	280,6	294,4	4,9	7,6	6,1
Inscrits non tenus de rechercher un emploi, en emploi (catégorie E)	379,2	422,1	428,9	1,6	1,5	13,1
Ensemble des inscrits (catégories A, B, C, D, E)	6 062,9	6 099,7	6 151,6	0,9	-0,1	1,5

Source : Pôle emploi-Dares, STMT, traitements DR Pôle emploi - Direccte Aquitaine Limousin Poitou-Charentes.

Les données publiées concernent les demandeurs d'emploi inscrits à Pôle emploi. La notion de demandeurs d'emploi est différente de celle de chômeurs au sens du Bureau international du travail (BIT). Au-delà des évolutions du marché du travail, différents facteurs peuvent davantage affecter les données relatives aux demandeurs d'emploi : modifications des règles d'indemnisation ou d'accompagnement des demandeurs d'emploi, changements de procédure, incidents. Un [document](#) * présente les principaux changements de procédure et incidents ayant affecté les statistiques de demandeurs d'emploi.

L'ensemble des définitions et concepts figurent dans la [documentation méthodologique](#) ** en ligne.

Les évolutions mensuelles des séries corrigées des variations saisonnières (CVS) peuvent différer de la tendance de moyen terme des séries ; les évolutions sur trois mois sont à privilégier pour obtenir une information sur la tendance de moyen terme. Une [documentation](#) *** fournit des éléments d'aide à l'interprétation des séries mensuelles sur les demandeurs d'emploi.

* voir le document

** voir la documentation méthodologique

*** voir la documentation

Avertissement : En mai 2016, le nombre de réinscriptions sur les listes est élevé, à la suite des sorties pour défaut d'actualisation observées en avril 2016. Ceci contribue à la hausse du nombre d'entrées en catégories A, B, C, élevé en mai 2016, et à l'évolution du nombre de demandeurs d'emploi en catégories A, B, C entre avril et mai 2016. Pour l'interprétation des chiffres de cette publication, il convient donc de privilégier les évolutions en tendance plutôt qu'au mois le mois (voir la [note méthodologique](#) ** d'aide à l'interprétation des séries mensuelles).

DEMANDEURS D'EMPLOI PAR DÉPARTEMENT

Fin mai 2016, en Aquitaine Limousin Poitou-Charentes, les évolutions du nombre de demandeurs d'emploi en catégorie A se situent entre -1,6 % en Charente et +0,7 % dans la Creuse pour les évolutions sur un mois, et entre -4,1 % en Corrèze et +1,6 % dans les Landes pour les évolutions sur trois mois.

Les évolutions du nombre de demandeurs d'emploi en catégories A, B, C se situent entre -0,2 % en Charente-Maritime et +0,9 % dans le Lot-et-Garonne pour les évolutions sur un mois, et entre -1,5 % en Corrèze et +1,0 % dans les Landes pour les évolutions sur trois mois.

Demandeurs d'emploi en catégorie A

	Effectif			Évolution (en %) sur		
	Mai 2015	Avril 2016	Mai 2016	un mois	trois mois	un an
Aquitaine Limousin Poitou-Charentes (données cvs)	303 422	301 961	300 884	-0,4	-1,3	-0,8
Charente	18 326	18 178	17 894	-1,6	-3,7	-2,4
Charente-Maritime	34 703	34 206	33 741	-1,4	-3,9	-2,8
Corrèze	10 269	10 320	10 324	0,0	-4,1	0,5
Creuse	5 494	5 381	5 418	0,7	-2,7	-1,4
Dordogne	21 996	21 404	21 470	0,3	-0,9	-2,4
Gironde	90 527	90 290	90 331	0,0	-0,1	-0,2
Landes	20 436	20 830	20 568	-1,3	1,6	0,6
Lot-et-Garonne	17 285	17 581	17 679	0,6	-0,3	2,3
Pyrénées-Atlantiques	31 526	31 152	31 103	-0,2	-0,4	-1,3
Deux-Sèvres	15 616	15 577	15 489	-0,6	-1,6	-0,8
Vienne	18 792	18 808	18 700	-0,6	-1,9	-0,5
Haute-Vienne	18 452	18 234	18 167	-0,4	-2,8	-1,5
France métropolitaine (en milliers, données CVS-CJO)	3 554,7	3 511,1	3 520,3	0,3	-2,0	-1,0

Source : Pôle emploi-Dares, STMT, traitements DR Pôle emploi - Direccte Aquitaine Limousin Poitou-Charentes.

Demandeurs d'emploi en catégories A, B, C

	Effectif			Évolution (en %) sur		
	Mai 2015	Avril 2016	Mai 2016	un mois	trois mois	un an
Aquitaine Limousin Poitou-Charentes (données cvs)	487 836	491 263	493 173	0,4	-0,3	1,1
Charente	30 008	29 759	29 723	-0,1	-1,4	-0,9
Charente-Maritime	55 683	55 939	55 801	-0,2	-1,2	0,2
Corrèze	17 281	17 395	17 417	0,1	-1,5	0,8
Creuse	8 667	8 565	8 585	0,2	-1,1	-0,9
Dordogne	33 568	33 346	33 520	0,5	-0,1	-0,1
Gironde	141 151	143 017	144 026	0,7	-0,1	2,0
Landes	33 442	34 240	34 269	0,1	1,0	2,5
Lot-et-Garonne	28 013	28 644	28 907	0,9	0,6	3,2
Pyrénées-Atlantiques	51 064	51 254	51 655	0,8	0,2	1,2
Deux-Sèvres	27 481	27 677	27 676	0,0	-0,3	0,7
Vienne	32 543	32 774	32 898	0,4	-0,4	1,1
Haute-Vienne	28 935	28 653	28 696	0,2	-0,6	-0,8
France métropolitaine (en milliers, données CVS-CJO)	5 406,3	5 397,0	5 428,3	0,6	-0,6	0,4

Source : Pôle emploi-Dares, STMT, traitements DR Pôle emploi - Direccte Aquitaine Limousin Poitou-Charentes.

DEMANDEURS D'EMPLOI EN CATÉGORIE A

En Aquitaine Limousin Poitou-Charentes, fin mai 2016, le nombre de demandeurs d'emploi en catégorie A diminue de 0,6 % pour les hommes (-1,0 % sur trois mois et -1,2 % sur un an) et de 0,1 % pour les femmes (-1,5 % sur trois mois et -0,4 % sur un an).

Le nombre de demandeurs d'emploi en catégorie A diminue en Aquitaine Limousin Poitou-Charentes de 0,2 % pour les moins de 25 ans (-1,1 % sur trois mois et -7,3 % sur un an), de 0,3 % pour ceux âgés de 25 à 49 ans (-1,4 % sur trois mois et -1,2 % sur un an) et de 0,5 % pour ceux âgés de 50 ans ou plus (-1,1 % sur trois mois et +4,2 % sur un an).

Demandeurs d'emploi en catégorie A par sexe et âge

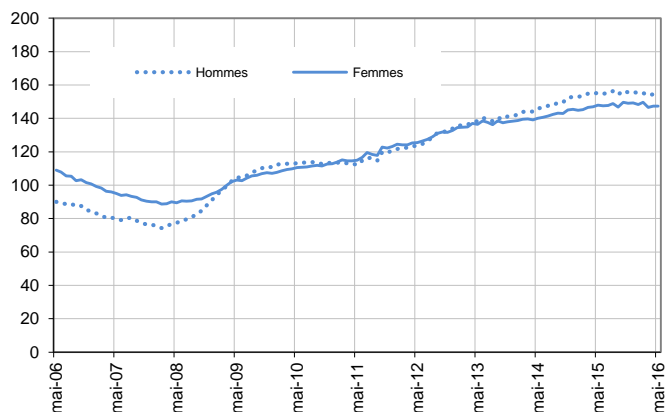
Données cvs

	Effectif			Évolution (en %) sur		
	Mai 2015	Avril 2016	Mai 2016	un mois	trois mois	un an
Hommes	155 472	154 527	153 564	-0,6	-1,0	-1,2
Femmes	147 950	147 434	147 320	-0,1	-1,5	-0,4
Moins de 25 ans	48 374	44 974	44 863	-0,2	-1,1	-7,3
Hommes	25 999	24 022	23 878	-0,6	-1,3	-8,2
Femmes	22 375	20 952	20 985	0,2	-0,9	-6,2
Entre 25 et 49 ans	180 948	179 432	178 835	-0,3	-1,4	-1,2
Hommes	92 142	91 425	90 772	-0,7	-1,3	-1,5
Femmes	88 806	88 007	88 063	0,1	-1,5	-0,8
50 ans ou plus	74 100	77 555	77 186	-0,5	-1,1	4,2
Hommes	37 331	39 080	38 914	-0,4	-0,2	4,2
Femmes	36 769	38 475	38 272	-0,5	-1,9	4,1
Aquitaine Limousin Poitou-Charentes	303 422	301 961	300 884	-0,4	-1,3	-0,8

Source : Pôle emploi-Dares, STMT, traitements DR Pôle emploi - Direccte Aquitaine Limousin Poitou-Charentes.

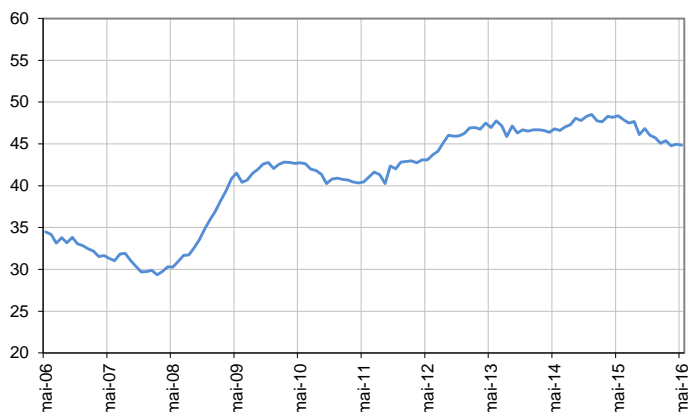
Catégorie A, par sexe

En milliers, données cvs



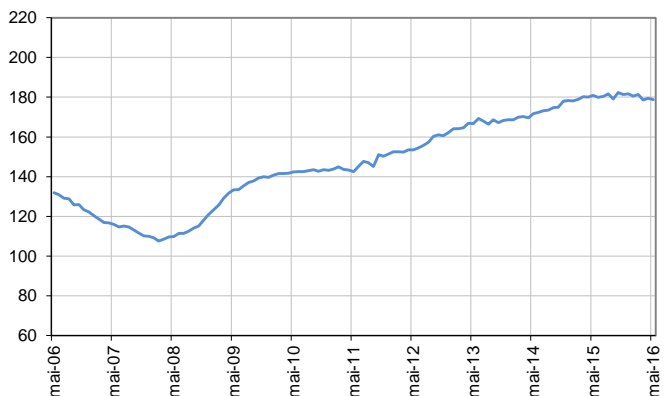
Catégorie A, moins de 25 ans

En milliers, données cvs



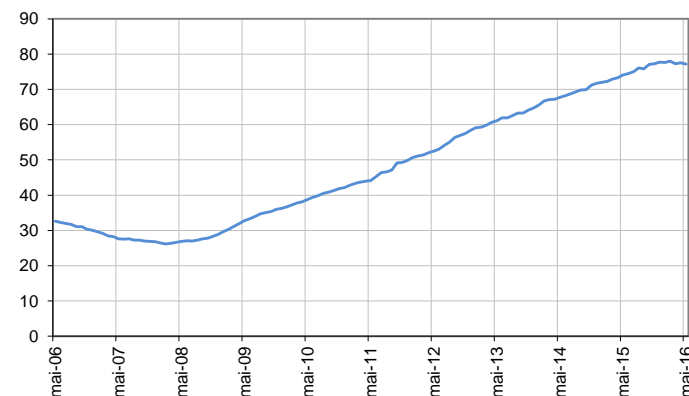
Catégorie A, entre 25 et 49 ans

En milliers, données cvs



Catégorie A, 50 ans ou plus

En milliers, données cvs



Source : Pôle emploi-Dares, STMT, traitements DR Pôle emploi - Direccte Aquitaine Limousin Poitou-Charentes.

DEMANDEURS D'EMPLOI EN CATÉGORIES A, B, C

En Aquitaine Limousin Poitou-Charentes, fin mai 2016, le nombre de demandeurs d'emploi en catégories A, B, C augmente de 0,3 % pour les hommes (-0,4 % sur trois mois et +0,4 % sur un an) et de 0,4 % pour les femmes (-0,2 % sur trois mois et +1,7 % sur un an).

Le nombre de demandeurs d'emploi en catégories A, B, C augmente en Aquitaine Limousin Poitou-Charentes de 0,4 % pour les moins de 25 ans (-1,4 % sur trois mois et -5,7 % sur un an), de 0,4 % pour ceux âgés de 25 à 49 ans (-0,3 % sur trois mois et +1,0 % sur un an) et de 0,3 % pour ceux âgés de 50 ans ou plus (+0,3 % sur trois mois et +5,9 % sur un an).

Demands d'emploi en catégories A, B, C par sexe et âge

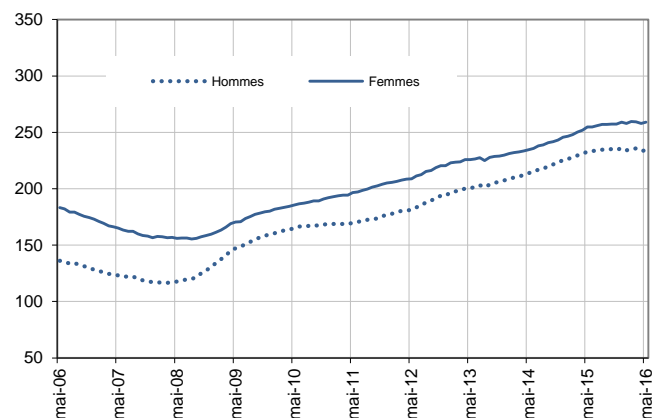
Données cvs

	Effectif			Évolution (en %) sur		
	Mai 2015	Avril 2016	Mai 2016	un mois	trois mois	un an
Hommes	233 063	233 351	234 101	0,3	-0,4	0,4
Femmes	254 773	257 912	259 072	0,4	-0,2	1,7
Moins de 25 ans	75 353	70 789	71 086	0,4	-1,4	-5,7
Hommes	38 392	35 839	35 986	0,4	-1,5	-6,3
Femmes	36 961	34 950	35 100	0,4	-1,3	-5,0
Entre 25 et 49 ans	299 736	301 438	302 739	0,4	-0,3	1,0
Hommes	143 712	143 908	144 342	0,3	-0,5	0,4
Femmes	156 024	157 530	158 397	0,6	0,0	1,5
50 ans ou plus	112 747	119 036	119 348	0,3	0,3	5,9
Hommes	50 959	53 604	53 773	0,3	0,5	5,5
Femmes	61 788	65 432	65 575	0,2	0,1	6,1
Aquitaine Limousin Poitou-Charentes	487 836	491 263	493 173	0,4	-0,3	1,1

Source : Pôle emploi-Dares, STMT, traitements DR Pôle emploi - Direccte Aquitaine Limousin Poitou-Charentes.

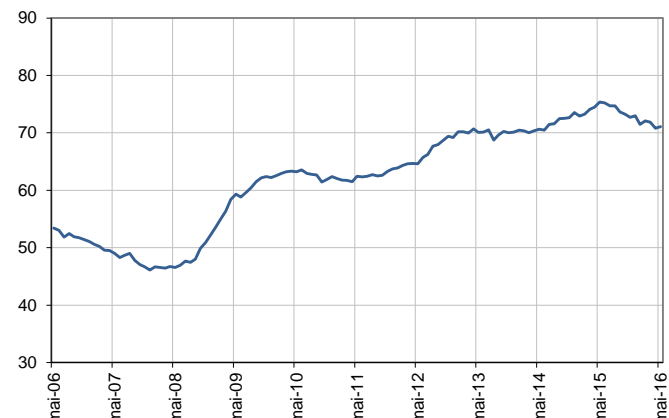
Catégories A, B, C, par sexe

En milliers, données cvs



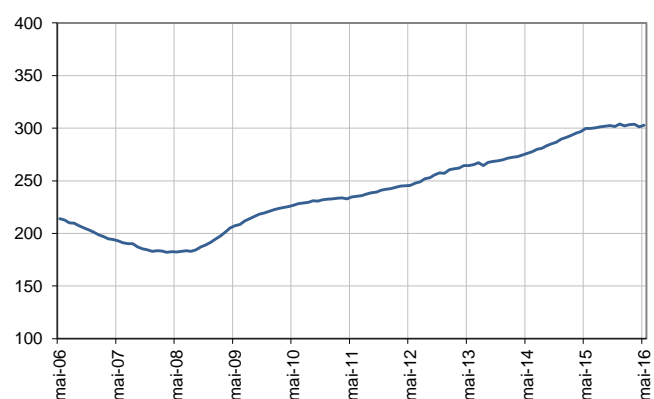
Catégories A, B, C, moins de 25 ans

En milliers, données cvs



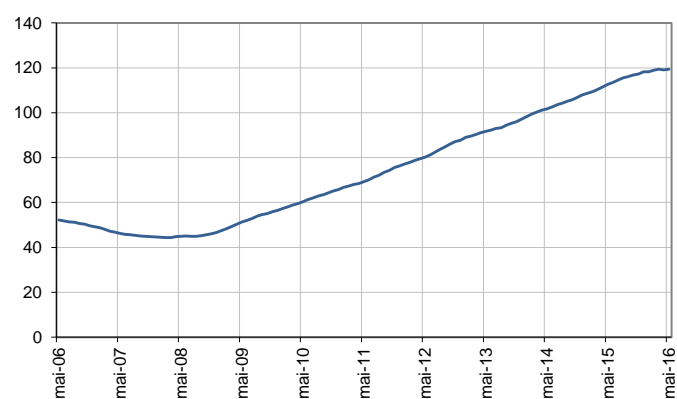
Catégories A, B, C, entre 25 et 49 ans

En milliers, données cvs



Catégories A, B, C, 50 ans ou plus

En milliers, données cvs



Source : Pôle emploi-Dares, STMT, traitements DR Pôle emploi - Direccte Aquitaine Limousin Poitou-Charentes.

ANCIENNETÉ D'INSCRIPTION EN CATÉGORIES A, B, C DES DEMANDEURS D'EMPLOI

En Aquitaine Limousin Poitou-Charentes, fin mai 2016, le nombre de demandeurs d'emploi inscrits en catégories A, B, C depuis un an ou plus diminue de 0,9 % (-1,2 % sur trois mois et +4,8 % sur un an) tandis que celui des inscrits depuis moins d'un an progresse de 1,5 % (+0,5 % sur trois mois et -1,8 % sur un an).

L'ancienneté en catégories A, B, C est mesurée par le nombre de jours où le demandeur d'emploi a été inscrit, de façon continue, en catégories A, B, C. Une sortie d'un jour de ces catégories réinitialise l'ancienneté. D'autres indicateurs, tel que le nombre de personnes inscrites en catégorie A un certain nombre de mois sur une période donnée, peuvent éclairer d'autres dimensions de l'ancienneté ou de la récurrence sur les listes de Pôle emploi dans ces catégories.

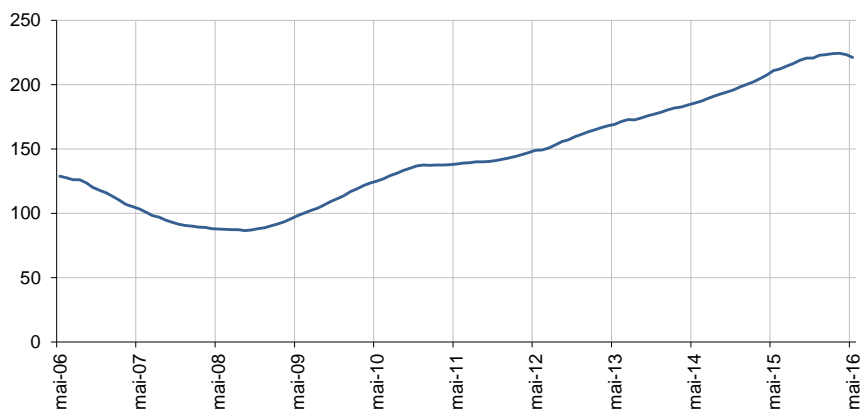
Ancienneté en catégories A, B, C des demandeurs d'emploi

	Effectif			Évolution (en % et point) sur		
	Mai 2015	Avril 2016	Mai 2016	un mois	trois mois	un an
Aquitaine Limousin Poitou-Charentes (données cvs)						
Demandeurs d'emploi en catégories A, B, C	487 836	491 263	493 173	0,4	-0,3	1,1
Inscrits depuis moins de 1 an	276 771	267 880	271 896	1,5	0,5	-1,8
Inscrits depuis 1 an ou plus	211 065	223 383	221 277	-0,9	-1,2	4,8
Part des demandeurs d'emploi inscrits depuis 1 an ou plus (en %)	43,3	45,5	44,9	-0,6 pt	-0,4 pt	+1,6 pt
France métropolitaine (données CVS-CJO)						
Demandeurs d'emploi inscrits depuis 1 an ou plus (en milliers)	2 366,0	2 465,7	2 451,1	-0,6	-1,3	3,6
Part des demandeurs d'emploi inscrits depuis 1 an ou plus (en %)	43,8	45,7	45,2	-0,5 pt	-0,3 pt	+1,4 pt

Source : Pôle emploi-Dares, STMT, traitements DR Pôle emploi - Direccte Aquitaine Limousin Poitou-Charentes.

Demandeurs d'emploi inscrits depuis un an ou plus en catégories A, B, C

En milliers, données cvs



Champ : Aquitaine Limousin Poitou-Charentes.

Source : Pôle emploi-Dares, STMT, traitements DR Pôle emploi - Direccte Aquitaine Limousin Poitou-Charentes.

ENTRÉES ET SORTIES DE CATÉGORIES A, B, C

En Aquitaine Limousin Poitou-Charentes, le nombre moyen d'entrées en catégories A, B, C sur les trois derniers mois augmente de 7,4 % par rapport aux trois mois précédents (+11,2 % sur un an).

Sur les trois derniers mois, les entrées pour autre cas (-3,5 %) sont en baisse. Les entrées pour fin de contrat à durée déterminée (+3,3 %), fin de mission d'intérim (+12,6 %), licenciement économique (+9,9 %), autre licenciement (+2,6 %), démission (+7,9 %), première entrée (+1,3 %) et reprise d'activité (+75,7 %) sont en hausse.

En Aquitaine Limousin Poitou-Charentes, le nombre moyen de sorties de catégories A, B, C sur les trois derniers mois augmente de 10,4 % par rapport aux trois mois précédents (+22,1 % sur un an).

Sur les trois derniers mois, les sorties pour reprise d'emploi déclarée (+5,1 %), entrée en stage (+30,8 %), arrêt de recherche (+6,4 %), cessation d'inscription pour défaut d'actualisation (+8,4 %), radiation administrative (+18,2 %) et autre cas (+6,3 %) sont toutes en hausse.

Entrées en catégories A, B, C par motif

	Nombre moyen d'entrées mars 2016 - mai 2016	Répartition des motifs (en %)	Évolution trimestrielle (en %) (a)	Évolution annuelle (en %) (b)
Aquitaine Limousin Poitou-Charentes (données cvs)				
Fin de contrat à durée déterminée	11 268	23,2	3,3	1,2
Fin de mission d'intérim	2 365	4,9	12,6	12,5
Licenciement économique*	1 110	2,3	9,9	-1,0
Autre licenciement	3 268	6,7	2,6	4,0
Démission	1 634	3,4	7,9	18,5
Première entrée	3 141	6,5	1,3	12,6
Reprise d'activité	7 114	14,6	75,7	82,7
Autre cas**	18 764	38,6	-3,5	3,1
Entrées en catégories A, B, C	48 663	100,0	7,4	11,2
France métropolitaine (en milliers, données CVS-CJO)				
	532,4		4,5	5,3

Source : Pôle emploi-Dares, STMT, traitements DR Pôle emploi - Direccte Aquitaine Limousin Poitou-Charentes.

* Y compris les entrées en catégories A, B, C dont le motif renseigné est "fin de CRP-CTP-CSP".

** Y compris les entrées en catégories A, B, C à la suite d'une rupture conventionnelle de CDI.

(a) Évolution de la moyenne des entrées de mars 2016 à mai 2016 par rapport à la moyenne des entrées de décembre 2015 à février 2016.

(b) Évolution de la moyenne des entrées de mars 2016 à mai 2016 par rapport à la moyenne des entrées de mars 2015 à mai 2015.

Sorties de catégories A, B, C par motif

	Nombre moyen de sorties mars 2016 - mai 2016	Répartition des motifs (en %)	Évolution trimestrielle (en %) (a)	Évolution annuelle (en %) (b)
Aquitaine Limousin Poitou-Charentes (données cvs)				
Reprise d'emploi déclarée*	9 659	20,0	5,1	14,4
Entrée en stage	5 641	11,7	30,8	45,4
Arrêt de recherche (maternité, maladie, retraite, ...)	4 325	8,9	6,4	14,1
<i>Dont maladie</i>	2 254	4,7	-4,4	1,5
Cessation d'inscription pour défaut d'actualisation	20 329	42,0	8,4	27,1
Radiation administrative	4 296	8,9	18,2	16,5
Autre cas	4 096	8,5	6,3	7,5
Sorties de catégories A, B, C	48 347	100,0	10,4	22,1
France métropolitaine (en milliers, données CVS-CJO)				
	540,1		7,7	18,1

Source : Pôle emploi-Dares, STMT, traitements DR Pôle emploi - Direccte Aquitaine Limousin Poitou-Charentes.

* Uniquement celles connues de Pôle emploi.

(a) Évolution de la moyenne des sorties de mars 2016 à mai 2016 par rapport à la moyenne des sorties de décembre 2015 à février 2016.

(b) Évolution de la moyenne des sorties de mars 2016 à mai 2016 par rapport à la moyenne des sorties de mars 2015 à mai 2015.

Avertissement : Depuis fin 2015, des modifications sont apportées aux modalités d'inscription des demandeurs d'emploi à Pôle emploi (refonte des intitulés des motifs d'entrée sur les listes, généralisation de la dématérialisation de l'inscription à Pôle emploi), permettant notamment de mieux retracer les motifs d'inscription. Sans effet sur le total des entrées en catégories A, B, C, elles ont cependant un impact sur la répartition par motif de ces entrées. Ces modifications affectent particulièrement l'évolution sur 3 mois des entrées pour « reprise d'activité ».

SOURCE, DÉFINITIONS ET MÉTHODE

Source : la Statistique mensuelle du marché du travail (STMT)

La Statistique mensuelle du marché du travail (STMT) est une source statistique exhaustive issue des fichiers de gestion de Pôle emploi. Elle porte sur tous les demandeurs d'emploi inscrits, entrés ou sortis des listes un mois donné.

La correction des variations saisonnières permet de rendre les évolutions mensuelles pertinentes pour l'analyse conjoncturelle. Les coefficients de correction des variations saisonnières sont estimés une fois par an, sur la période allant de janvier 1996 au dernier mois de décembre. Lorsque ces coefficients sont réestimés, les séries CVS sont révisées, sur tout leur historique. La dernière campagne d'actualisation des coefficients a eu lieu en février 2016.

Une [documentation méthodologique](#) * présente plus en détail la STMT.

Le Fichier historique statistique (FHS) est une autre source statistique sur les demandeurs d'emploi issue des fichiers de gestion de Pôle emploi. Elle comporte tous les épisodes d'inscription sur une période de 10 ans. Les statistiques produites à partir de la STMT et du FHS peuvent légèrement différer en raison de différences dans la constitution des deux sources concernant notamment la façon dont sont traités les événements enregistrés avec retard et les sorties de courte durée. Des [séries brutes sur les demandeurs d'emploi issues FHS](#) **, au niveau national, sont publiées chaque année.

Demandeurs d'emploi : définition et différence avec les chômeurs au sens du BIT

Les demandeurs d'emploi sont des personnes qui sont inscrites à Pôle emploi. Conformément aux recommandations du rapport du Cnis sur la définition d'indicateurs en matière d'emploi, de chômage, de sous-emploi et de précarité de l'emploi (septembre 2008), la Dares et Pôle emploi présentent depuis 2009, à des fins d'analyse statistique les données sur les demandeurs d'emploi inscrits à Pôle emploi selon les catégories suivantes :

- catégorie A : demandeurs d'emploi tenus de rechercher un emploi, sans emploi ;
- catégorie B : demandeurs d'emploi tenus de rechercher un emploi, ayant exercé une activité réduite courte (de 78 heures ou moins dans le mois) ;
- catégorie C : demandeurs d'emploi tenus de rechercher un emploi, ayant exercé une activité réduite longue (de plus de 78 heures au cours du mois) ;
- catégorie D : demandeurs d'emploi non tenus de rechercher un emploi (en raison d'une formation, d'une maladie...) y compris les demandeurs d'emploi en contrat de sécurisation professionnelle (CSP), sans emploi ;
- catégorie E : demandeurs d'emploi non tenus de rechercher un emploi, en emploi (par exemple, bénéficiaires de contrats aidés, créateurs d'entreprise).

Est chômeur au sens du BIT toute personne de 15 ans ou plus qui n'a pas travaillé au moins une heure pendant une semaine de référence, est disponible pour prendre un emploi dans les 15 jours et a recherché activement un emploi dans le mois précédent ou en a trouvé un qui commence dans les trois mois. Le chômage au sens du BIT est mesuré par l'enquête Emploi de l'Insee.

L'inscription à Pôle emploi en catégorie A et le chômage au sens du BIT sont deux réalités proches, mais qui ne se recouvrent pas (voir [documentation](#) ***).

Interprétation des séries CVS sur les demandeurs d'emploi

Les données STMT étant exhaustives, il n'existe pas, comme pour des données d'enquête, d'incertitude liée à l'échantillonnage. Les variations des séries CVS issues de la STMT peuvent résulter soit de la tendance de moyen terme, principalement liée aux évolutions du marché du travail et à la conjoncture économique, soit de chocs ponctuels, dont les sources peuvent être variées (variations dans la gestion des listes de demandeurs d'emploi par Pôle emploi ou dans les comportements d'inscription, chocs ponctuels du marché du travail, imprécisions dans l'estimation des corrections des variations saisonnières, ...). Parmi ces chocs ponctuels figurent aussi des incidents et changements de procédure dont certains ont pu avoir un impact significatif sur les séries de demandeurs d'emploi. Un [document](#) **** présente les principaux événements et leurs impacts.

Une [documentation](#) *** fournit des éléments d'aide à l'interprétation des séries mensuelles CVS sur les demandeurs d'emploi.

Pour en savoir plus

[1] Dares, Pôle emploi (2015), « Demandeurs d'emploi inscrits et offres collectées par Pôle emploi ».

[2] Dares, les séries mensuelles régionales, départementales et par zone d'emploi.

* [voir la documentation méthodologique](#)

** [voir les séries brutes sur les demandeurs d'emploi issues FHS](#)

*** [voir la documentation](#)

**** [voir le document](#)