

## DEMANDEURS D'EMPLOI INSCRITS À PÔLE EMPLOI EN AQUITAINE LIMOUSIN POITOU-CHARENTES EN JUIN 2016

Fin juin 2016, en Aquitaine Limousin Poitou-Charentes, le nombre de demandeurs d'emploi tenus de rechercher un emploi et sans activité (catégorie A) s'établit à 301 363. Ce nombre augmente de 0,2 % sur trois mois (soit +731 personnes), de 0,2 % sur un mois et diminue de 0,3 % sur un an.

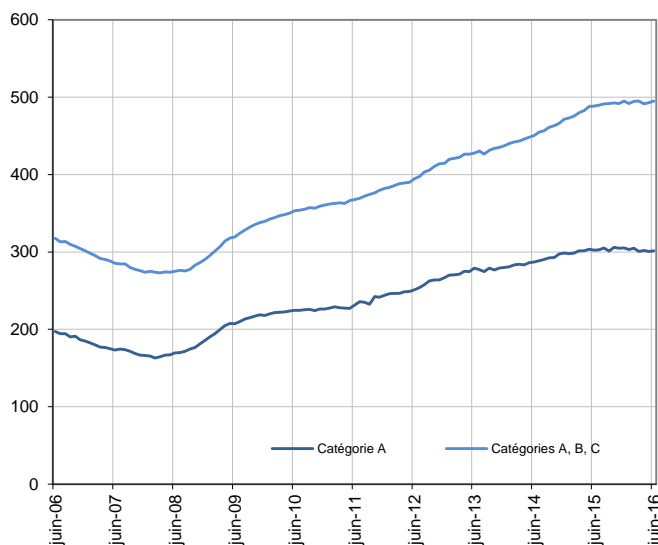
En France métropolitaine, ce nombre baisse de 0,2 % sur trois mois, progresse de 0,2 % sur un mois et diminue de 0,7 % sur un an.

En Aquitaine Limousin Poitou-Charentes, le nombre de demandeurs d'emploi tenus de rechercher un emploi, ayant ou non exercé une activité dans le mois (catégories A, B, C), s'établit à 495 259 fin juin 2016. Ce nombre est stable sur trois mois (soit +211 personnes), progresse de 0,4 % sur un mois et de 1,4 % sur un an.

En France métropolitaine, ce nombre baisse de 0,4 % sur trois mois, progresse de 0,1 % sur un mois et de 0,9 % sur un an.

### Demands d'emploi en catégories A et A, B, C en Aquitaine Limousin Poitou-Charentes

En milliers, données cvs



Source : Pôle emploi-Dares, STMT, traitements DR Pôle emploi - Direccte Aquitaine Limousin Poitou-Charentes.

### Demands d'emploi par catégorie

	Effectif			Évolution (en %) sur		
	Juin 2015	Mai 2016	Juin 2016	un mois	trois mois	un an
<b>Aquitaine Limousin Poitou-Charentes (données cvs)</b>						
Inscrits tenus de rechercher un emploi, sans emploi (catégorie A)	302 281	300 884	<b>301 363</b>	0,2	<b>0,2</b>	-0,3
Inscrits tenus de rechercher un emploi, en activité réduite courte (catégorie B)	71 539	73 246	<b>73 496</b>	0,3	<b>-2,3</b>	2,7
Inscrits tenus de rechercher un emploi, en activité réduite longue (catégorie C)	114 648	119 043	<b>120 400</b>	1,1	<b>1,0</b>	5,0
Ensemble des inscrits tenus de rechercher un emploi (catégories A, B, C)	488 468	493 173	<b>495 259</b>	0,4	<b>0,0</b>	1,4
Inscrits non tenus de rechercher un emploi, sans emploi (catégorie D)	27 050	28 084	<b>28 188</b>	0,4	<b>6,4</b>	4,2
Inscrits non tenus de rechercher un emploi, en emploi (catégorie E)	43 247	45 681	<b>45 919</b>	0,5	<b>-1,2</b>	6,2
Ensemble des inscrits (catégories A, B, C, D, E)	558 765	566 938	<b>569 366</b>	0,4	<b>0,2</b>	1,9
<b>France métropolitaine (en milliers, données CVS-CJO)</b>						
Inscrits tenus de rechercher un emploi, sans emploi (catégorie A)	3 550,3	3 520,3	<b>3 525,7</b>	0,2	<b>-0,2</b>	-0,7
Inscrits tenus de rechercher un emploi, en activité réduite courte (catégorie B)	704,3	716,2	<b>718,8</b>	0,4	<b>-0,2</b>	2,1
Inscrits tenus de rechercher un emploi, en activité réduite longue (catégorie C)	1 131,9	1 191,8	<b>1 190,1</b>	-0,1	<b>-1,1</b>	5,1
Ensemble des inscrits tenus de rechercher un emploi (catégories A, B, C)	5 386,5	5 428,3	<b>5 434,6</b>	0,1	<b>-0,4</b>	0,9
Inscrits non tenus de rechercher un emploi, sans emploi (catégorie D)	279,1	294,4	<b>303,9</b>	3,2	<b>11,3</b>	8,9
Inscrits non tenus de rechercher un emploi, en emploi (catégorie E)	396,3	428,9	<b>431,1</b>	0,5	<b>1,6</b>	8,8
Ensemble des inscrits (catégories A, B, C, D, E)	6 061,9	6 151,6	<b>6 169,6</b>	0,3	<b>0,3</b>	1,8

Source : Pôle emploi-Dares, STMT, traitements DR Pôle emploi - Direccte Aquitaine Limousin Poitou-Charentes.

Les données publiées concernent les demandeurs d'emploi inscrits à Pôle emploi. La notion de demandeurs d'emploi est différente de celle de chômeurs au sens du Bureau international du travail (BIT). Au-delà des évolutions du marché du travail, différents facteurs peuvent davantage affecter les données relatives aux demandeurs d'emploi : modifications des règles d'indemnisation ou d'accompagnement des demandeurs d'emploi, changements de procédure, incidents. Un [document](#) \* présente les principaux changements de procédure et incidents ayant affecté les statistiques de demandeurs d'emploi.

L'ensemble des définitions et concepts figurent dans la [documentation méthodologique](#) \*\* en ligne.

Les évolutions mensuelles des séries corrigées des variations saisonnières (CVS) peuvent différer de la tendance de moyen terme des séries ; les évolutions sur trois mois sont à privilégier pour obtenir une information sur la tendance de moyen terme. Une [documentation](#) \*\*\* fournit des éléments d'aide à l'interprétation des séries mensuelles sur les demandeurs d'emploi.

\* [voir le document](#)

\*\* [voir la documentation méthodologique](#)

\*\*\* [voir la documentation](#)

## DEMANDEURS D'EMPLOI PAR DÉPARTEMENT

Fin juin 2016, en Aquitaine Limousin Poitou-Charentes, les évolutions du nombre de demandeurs d'emploi en catégorie A se situent entre -1,7 % en Haute-Vienne et +4,0 % dans les Landes pour les évolutions sur trois mois, et entre -0,8 % dans le Lot-et-Garonne et en Haute-Vienne et +1,3 % dans les Landes pour les évolutions sur un mois.

Les évolutions du nombre de demandeurs d'emploi en catégories A, B, C se situent entre -1,2 % en Charente et +2,1 % dans les Landes pour les évolutions sur trois mois, et entre -0,4 % dans le Lot-et-Garonne et +1,5 % dans les Landes pour les évolutions sur un mois.

### Demandeurs d'emploi en catégorie A

	Effectif			Évolution (en %) sur		
	Juin 2015	Mai 2016	Juin 2016	un mois	trois mois	un an
<b>Aquitaine Limousin Poitou-Charentes (données cvs)</b>	<b>302 281</b>	<b>300 884</b>	<b>301 363</b>	<b>0,2</b>	<b>0,2</b>	<b>-0,3</b>
Charente	18 411	17 894	17 944	0,3	-1,6	-2,5
Charente-Maritime	34 794	33 741	33 943	0,6	-0,4	-2,4
Corrèze	10 200	10 324	10 424	1,0	0,2	2,2
Creuse	5 478	5 418	5 404	-0,3	-0,1	-1,4
Dordogne	21 924	21 470	21 461	0,0	-0,3	-2,1
Gironde	90 112	90 331	90 493	0,2	0,4	0,4
Landes	20 270	20 568	20 838	1,3	4,0	2,8
Lot-et-Garonne	17 217	17 679	17 544	-0,8	0,1	1,9
Pyrénées-Atlantiques	31 374	31 103	31 273	0,5	1,0	-0,3
Deux-Sèvres	15 463	15 489	15 444	-0,3	0,8	-0,1
Vienne	18 725	18 700	18 567	-0,7	-0,5	-0,8
Haute-Vienne	18 313	18 167	18 028	-0,8	-1,7	-1,6
<b>France métropolitaine (en milliers, données CVS-CJO)</b>	<b>3 550,3</b>	<b>3 520,3</b>	<b>3 525,7</b>	<b>0,2</b>	<b>-0,2</b>	<b>-0,7</b>

Source : Pôle emploi-Dares, STMT, traitements DR Pôle emploi - Direccte Aquitaine Limousin Poitou-Charentes.

### Demandeurs d'emploi en catégories A, B, C

	Effectif			Évolution (en %) sur		
	Juin 2015	Mai 2016	Juin 2016	un mois	trois mois	un an
<b>Aquitaine Limousin Poitou-Charentes (données cvs)</b>	<b>488 468</b>	<b>493 173</b>	<b>495 259</b>	<b>0,4</b>	<b>0,0</b>	<b>1,4</b>
Charente	30 080	29 723	29 832	0,4	-1,2	-0,8
Charente-Maritime	55 895	55 801	56 172	0,7	-0,4	0,5
Corrèze	17 257	17 417	17 541	0,7	-0,1	1,6
Creuse	8 645	8 585	8 587	0,0	-0,3	-0,7
Dordogne	33 538	33 520	33 641	0,4	0,1	0,3
Gironde	141 365	144 026	144 369	0,2	0,0	2,1
Landes	33 622	34 269	34 782	1,5	2,1	3,5
Lot-et-Garonne	28 055	28 907	28 787	-0,4	0,1	2,6
Pyrénées-Atlantiques	51 162	51 655	52 060	0,8	0,8	1,8
Deux-Sèvres	27 498	27 676	27 783	0,4	-0,5	1,0
Vienne	32 543	32 898	32 936	0,1	-0,5	1,2
Haute-Vienne	28 808	28 696	28 769	0,3	0,0	-0,1
<b>France métropolitaine (en milliers, données CVS-CJO)</b>	<b>5 386,5</b>	<b>5 428,3</b>	<b>5 434,6</b>	<b>0,1</b>	<b>-0,4</b>	<b>0,9</b>

Source : Pôle emploi-Dares, STMT, traitements DR Pôle emploi - Direccte Aquitaine Limousin Poitou-Charentes.

## DEMANDEURS D'EMPLOI EN CATÉGORIE A

En Aquitaine Limousin Poitou-Charentes, fin juin 2016, sur trois mois, le nombre de demandeurs d'emploi en catégorie A augmente de 0,1 % pour les hommes (+0,4 % sur un mois et -0,4 % sur un an) et de 0,4 % pour les femmes (-0,1 % sur un mois et -0,2 % sur un an).

Le nombre de demandeurs d'emploi en catégorie A, sur trois mois, augmente en Aquitaine Limousin Poitou-Charentes de 0,7 % pour les moins de 25 ans (+0,5 % sur un mois et -5,9 % sur un an), de 0,3 % pour ceux âgés de 25 à 49 ans (+0,1 % sur un mois et -0,5 % sur un an) et recule de 0,1 % pour ceux âgés de 50 ans ou plus (stable sur un mois et +3,7 % sur un an).

### Demands d'emploi en catégorie A par sexe et âge

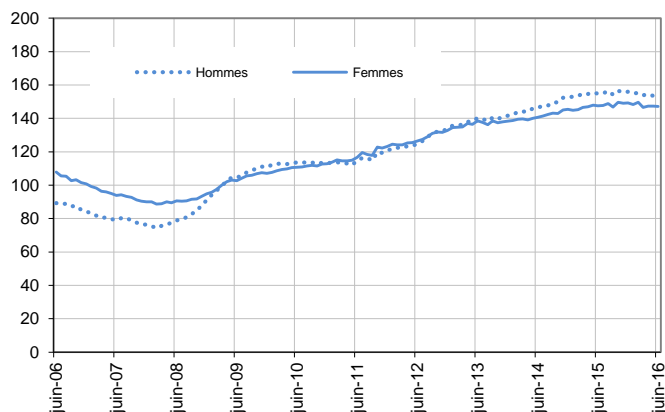
Données cvs

	Effectif			Évolution (en %) sur		
	Juin 2015	Mai 2016	Juin 2016	un mois	trois mois	un an
<b>Hommes</b>	154 808	153 564	<b>154 164</b>	0,4	0,1	-0,4
<b>Femmes</b>	147 473	147 320	<b>147 199</b>	-0,1	0,4	-0,2
<b>Moins de 25 ans</b>	<b>47 904</b>	<b>44 863</b>	<b>45 094</b>	<b>0,5</b>	<b>0,7</b>	<b>-5,9</b>
Hommes	25 778	23 878	<b>24 044</b>	0,7	0,3	-6,7
Femmes	22 126	20 985	<b>21 050</b>	0,3	1,1	-4,9
<b>Entre 25 et 49 ans</b>	<b>179 937</b>	<b>178 835</b>	<b>179 059</b>	<b>0,1</b>	<b>0,3</b>	<b>-0,5</b>
Hommes	91 582	90 772	<b>91 173</b>	0,4	0,2	-0,4
Femmes	88 355	88 063	<b>87 886</b>	-0,2	0,4	-0,5
<b>50 ans ou plus</b>	<b>74 440</b>	<b>77 186</b>	<b>77 210</b>	<b>0,0</b>	<b>-0,1</b>	<b>3,7</b>
Hommes	37 448	38 914	<b>38 947</b>	0,1	-0,1	4,0
Femmes	36 992	38 272	<b>38 263</b>	0,0	-0,1	3,4
<b>Aquitaine Limousin Poitou-Charentes</b>	<b>302 281</b>	<b>300 884</b>	<b>301 363</b>	<b>0,2</b>	<b>0,2</b>	<b>-0,3</b>

Source : Pôle emploi-Dares, STMT, traitements DR Pôle emploi - Direccte Aquitaine Limousin Poitou-Charentes.

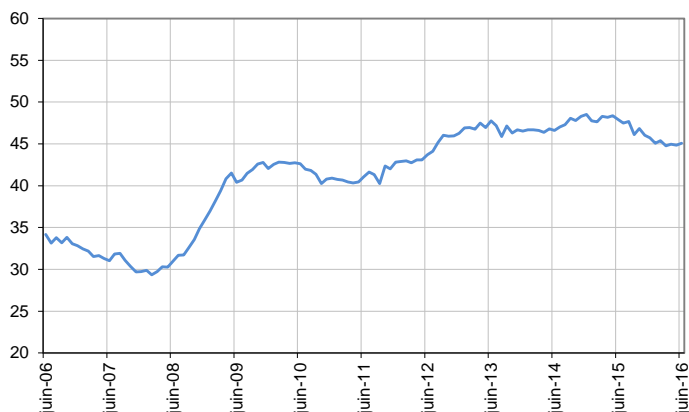
#### Catégorie A, par sexe

En milliers, données cvs



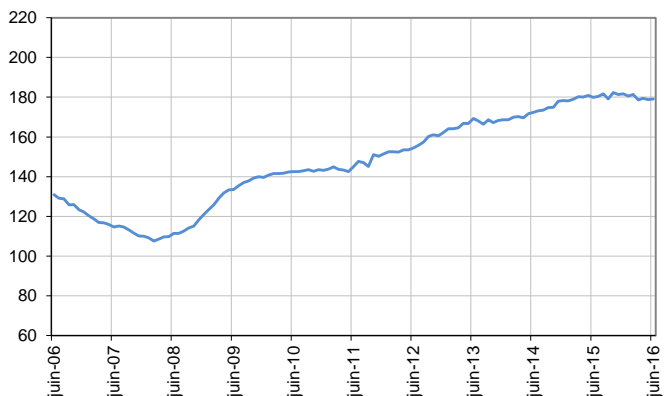
#### Catégorie A, moins de 25 ans

En milliers, données cvs



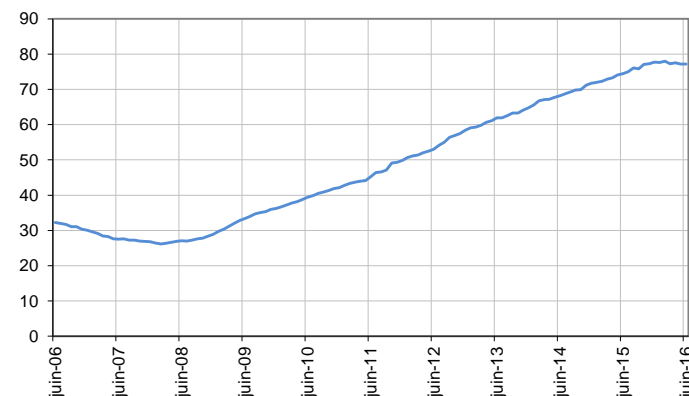
#### Catégorie A, entre 25 et 49 ans

En milliers, données cvs



#### Catégorie A, 50 ans ou plus

En milliers, données cvs



Source : Pôle emploi-Dares, STMT, traitements DR Pôle emploi - Direccte Aquitaine Limousin Poitou-Charentes.

## DEMANDEURS D'EMPLOI EN CATÉGORIES A, B, C

En Aquitaine Limousin Poitou-Charentes, fin juin 2016, sur trois mois, le nombre de demandeurs d'emploi en catégories A, B, C diminue de 0,1 % pour les hommes (+0,6 % sur un mois et +0,8 % sur un an) et progresse de 0,2 % pour les femmes (+0,3 % sur un mois et +1,9 % sur un an).

Le nombre de demandeurs d'emploi en catégories A, B, C, sur trois mois, augmente en Aquitaine Limousin Poitou-Charentes de 0,1 % pour les moins de 25 ans (+1,2 % sur un mois et -4,4 % sur un an), recule de 0,1 % pour ceux âgés de 25 à 49 ans (+0,3 % sur un mois et +1,3 % sur un an) et progresse de 0,3 % pour ceux âgés de 50 ans ou plus (+0,3 % sur un mois et +5,4 % sur un an).

### Demandeurs d'emploi en catégories A, B, C par sexe et âge

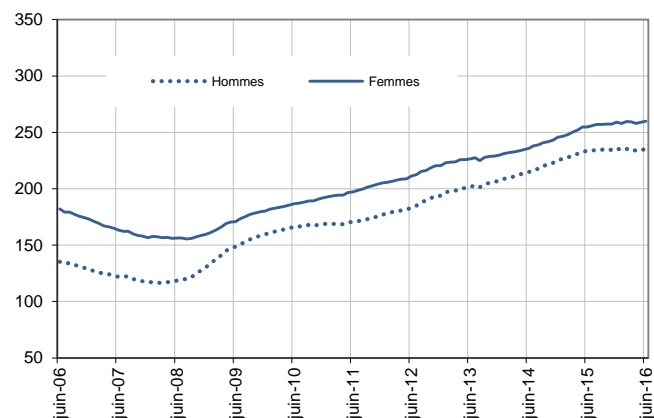
Données cvs

	Effectif			Évolution (en %) sur		
	Juin 2015	Mai 2016	Juin 2016	un mois	trois mois	un an
Hommes	233 580	234 101	<b>235 463</b>	0,6	-0,1	0,8
Femmes	254 888	259 072	<b>259 796</b>	0,3	0,2	1,9
<b>Moins de 25 ans</b>	<b>75 202</b>	<b>71 086</b>	<b>71 915</b>	<b>1,2</b>	<b>0,1</b>	<b>-4,4</b>
Hommes	38 466	35 986	<b>36 412</b>	1,2	-0,4	-5,3
Femmes	36 736	35 100	<b>35 503</b>	1,1	0,6	-3,4
<b>Entre 25 et 49 ans</b>	<b>299 703</b>	<b>302 739</b>	<b>303 618</b>	<b>0,3</b>	<b>-0,1</b>	<b>1,3</b>
Hommes	143 845	144 342	<b>145 069</b>	0,5	-0,2	0,9
Femmes	155 858	158 397	<b>158 549</b>	0,1	0,0	1,7
<b>50 ans ou plus</b>	<b>113 563</b>	<b>119 348</b>	<b>119 726</b>	<b>0,3</b>	<b>0,3</b>	<b>5,4</b>
Hommes	51 269	53 773	<b>53 982</b>	0,4	0,5	5,3
Femmes	62 294	65 575	<b>65 744</b>	0,3	0,2	5,5
<b>Aquitaine Limousin Poitou-Charentes</b>	<b>488 468</b>	<b>493 173</b>	<b>495 259</b>	<b>0,4</b>	<b>0,0</b>	<b>1,4</b>

Source : Pôle emploi-Dares, STMT, traitements DR Pôle emploi - Direccte Aquitaine Limousin Poitou-Charentes.

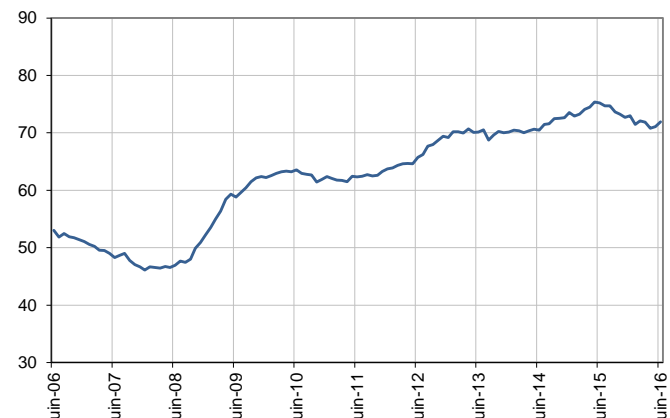
#### Catégories A, B, C, par sexe

En milliers, données cvs



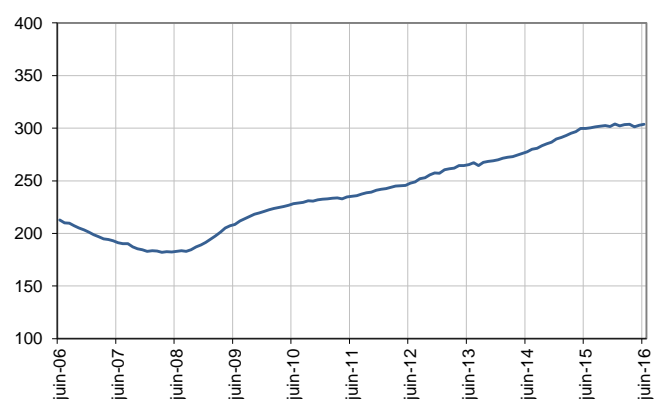
#### Catégories A, B, C, moins de 25 ans

En milliers, données cvs



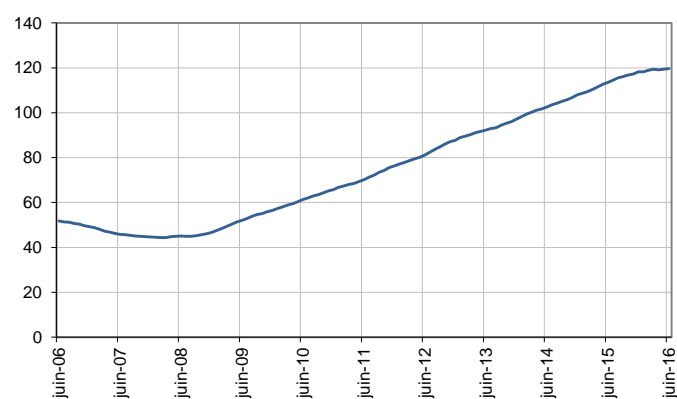
#### Catégories A, B, C, entre 25 et 49 ans

En milliers, données cvs



#### Catégories A, B, C, 50 ans ou plus

En milliers, données cvs



Source : Pôle emploi-Dares, STMT, traitements DR Pôle emploi - Direccte Aquitaine Limousin Poitou-Charentes.

## ANCIENNETÉ D'INSCRIPTION EN CATÉGORIES A, B, C DES DEMANDEURS D'EMPLOI

En Aquitaine Limousin Poitou-Charentes, fin juin 2016, sur trois mois, le nombre de demandeurs d'emploi inscrits en catégories A, B, C depuis un an ou plus diminue de 1,4 % (stable sur un mois et +4,2 % sur un an) tandis que celui des inscrits depuis moins d'un an progresse de 1,2 % (+0,8 % sur un mois et -0,8 % sur un an).

L'ancienneté en catégories A, B, C est mesurée par le nombre de jours où le demandeur d'emploi a été inscrit, de façon continue, en catégories A, B, C. Une sortie d'un jour de ces catégories réinitialise l'ancienneté. D'autres indicateurs, tel que le nombre de personnes inscrites en catégorie A un certain nombre de mois sur une période donnée, peuvent éclairer d'autres dimensions de l'ancienneté ou de la récurrence sur les listes de Pôle emploi dans ces catégories.

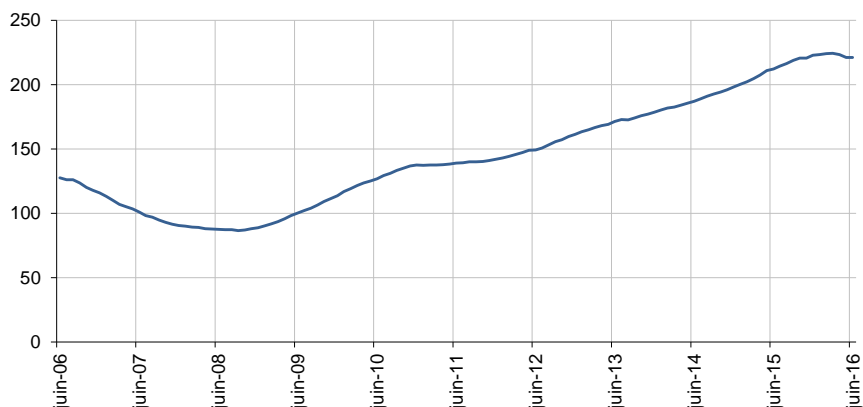
### Ancienneté en catégories A, B, C des demandeurs d'emploi

	Effectif			Évolution (en % et point) sur		
	Juin 2015	Mai 2016	Juin 2016	un mois	trois mois	un an
<b>Aquitaine Limousin Poitou-Charentes (données cvs)</b>						
<b>Demandeurs d'emploi en catégories A, B, C</b>	<b>488 468</b>	<b>493 173</b>	<b>495 259</b>	<b>0,4</b>	<b>0,0</b>	<b>1,4</b>
Inscrits depuis moins de 1 an	276 174	271 896	274 090	0,8	1,2	-0,8
Inscrits depuis 1 an ou plus	212 294	221 277	221 169	0,0	-1,4	4,2
Part des demandeurs d'emploi inscrits depuis 1 an ou plus (en %)	43,5	44,9	44,7	-0,2 pt	-0,6 pt	+1,2 pt
<b>France métropolitaine (données CVS-CJO)</b>						
Demandeurs d'emploi inscrits depuis 1 an ou plus (en milliers)	2 374,0	2 451,1	2 429,2	-0,9	-2,2	2,3
Part des demandeurs d'emploi inscrits depuis 1 an ou plus (en %)	44,1	45,2	44,7	-0,5 pt	-0,8 pt	+0,6 pt

Source : Pôle emploi-Dares, STMT, traitements DR Pôle emploi - Direccte Aquitaine Limousin Poitou-Charentes.

### Demandeurs d'emploi inscrits depuis un an ou plus en catégories A, B, C

En milliers, données cvs



Champ : Aquitaine Limousin Poitou-Charentes.

Source : Pôle emploi-Dares, STMT, traitements DR Pôle emploi - Direccte Aquitaine Limousin Poitou-Charentes.

## ENTRÉES ET SORTIES DE CATÉGORIES A, B, C

En Aquitaine Limousin Poitou-Charentes, le nombre moyen d'entrées en catégories A, B, C sur les trois derniers mois augmente de 7,8 % par rapport aux trois mois précédents (+12,5 % sur un an).

Sur les trois derniers mois, les entrées pour première entrée (-8,3 %) et autre cas (-3,3 %) sont en baisse. Les entrées pour fin de contrat à durée déterminée (+3,7 %), fin de mission d'intérim (+16,2 %), licenciement économique (+5,8 %), autre licenciement (+3,4 %), démission (+4,9 %) et reprise d'activité (+78,2 %) sont en hausse.

En Aquitaine Limousin Poitou-Charentes, le nombre moyen de sorties de catégories A, B, C sur les trois derniers mois augmente de 9,6 % par rapport aux trois mois précédents (+20,2 % sur un an).

Sur les trois derniers mois, les sorties pour reprise d'emploi déclarée (+4,6 %), entrée en stage (+54,7 %), arrêt de recherche (+6,3 %), cessation d'inscription pour défaut d'actualisation (+3,8 %), radiation administrative (+12,9 %) et autre cas (+1,8 %) sont toutes en hausse.

### Entrées en catégories A, B, C par motif

	Nombre moyen d'entrées avril 2016 - juin 2016	Répartition des motifs (en %)	Évolution trimestrielle (en %) (a)	Évolution annuelle (en %) (b)
<b>Aquitaine Limousin Poitou-Charentes (données cvs)</b>				
Fin de contrat à durée déterminée	11 341	23,0	3,7	2,1
Fin de mission d'intérim	2 480	5,0	16,2	15,8
Licenciement économique*	1 085	2,2	5,8	-1,2
Autre licenciement	3 307	6,7	3,4	3,9
Démission	1 630	3,3	4,9	18,0
Première entrée	3 075	6,2	-8,3	16,5
Reprise d'activité	7 922	16,1	78,2	101,9
Autre cas**	18 440	37,4	-3,3	0,5
<b>Entrées en catégories A, B, C</b>	<b>49 281</b>	<b>100,0</b>	<b>7,8</b>	<b>12,5</b>
<b>France métropolitaine (en milliers, données CVS-CJO)</b>				
	<b>550,7</b>		<b>8,2</b>	<b>10,5</b>

Source : Pôle emploi-Dares, STMT, traitements DR Pôle emploi - Direccte Aquitaine Limousin Poitou-Charentes.

\* Y compris les entrées en catégories A, B, C dont le motif renseigné est "fin de CRP-CTP-CSP".

\*\* Y compris les entrées en catégories A, B, C à la suite d'une rupture conventionnelle de CDI.

(a) Évolution de la moyenne des entrées d'avril 2016 à juin 2016 par rapport à la moyenne des entrées de janvier 2016 à mars 2016.

(b) Évolution de la moyenne des entrées d'avril 2016 à juin 2016 par rapport à la moyenne des entrées d'avril 2015 à juin 2015.

### Sorties de catégories A, B, C par motif

	Nombre moyen de sorties avril 2016 - juin 2016	Répartition des motifs (en %)	Évolution trimestrielle (en %) (a)	Évolution annuelle (en %) (b)
<b>Aquitaine Limousin Poitou-Charentes (données cvs)</b>				
Reprise d'emploi déclarée*	9 679	19,7	4,6	7,8
Entrée en stage	6 508	13,2	54,7	53,8
Arrêt de recherche (maternité, maladie, retraite, ...)	4 423	9,0	6,3	17,4
<i>Dont maladie</i>	2 289	4,6	-1,6	2,8
Cessation d'inscription pour défaut d'actualisation	20 262	41,1	3,8	23,7
Radiation administrative	4 346	8,8	12,9	18,6
Autre cas	4 034	8,2	1,8	2,4
<b>Sorties de catégories A, B, C</b>	<b>49 251</b>	<b>100,0</b>	<b>9,6</b>	<b>20,2</b>
<b>France métropolitaine (en milliers, données CVS-CJO)</b>				
	<b>554,2</b>		<b>8,1</b>	<b>19,3</b>

Source : Pôle emploi-Dares, STMT, traitements DR Pôle emploi - Direccte Aquitaine Limousin Poitou-Charentes.

\* Uniquement celles connues de Pôle emploi.

(a) Évolution de la moyenne des sorties d'avril 2016 à juin 2016 par rapport à la moyenne des sorties de janvier 2016 à mars 2016.

(b) Évolution de la moyenne des sorties d'avril 2016 à juin 2016 par rapport à la moyenne des sorties d'avril 2015 à juin 2015.

**Avertissement** : Depuis fin 2015, des modifications sont apportées aux modalités d'inscription des demandeurs d'emploi à Pôle emploi (refonte des motifs d'entrée sur les listes, généralisation de la dématérialisation de l'inscription à Pôle emploi), permettant notamment de mieux retracer les motifs d'inscription. Sans effet sur le total des entrées en catégories A, B, C, elles ont cependant un impact sur la répartition par motif de ces entrées. Ces modifications affectent particulièrement l'évolution sur 3 mois des entrées pour « reprise d'activité ».

## SOURCE, DÉFINITIONS ET MÉTHODE

### Source : la Statistique mensuelle du marché du travail (STMT)

La Statistique mensuelle du marché du travail (STMT) est une source statistique exhaustive issue des fichiers de gestion de Pôle emploi. Elle porte sur tous les demandeurs d'emploi inscrits, entrés ou sortis des listes un mois donné.

La correction des variations saisonnières permet de rendre les évolutions mensuelles pertinentes pour l'analyse conjoncturelle. Les coefficients de correction des variations saisonnières sont estimés une fois par an, sur la période allant de janvier 1996 au dernier mois de décembre. Lorsque ces coefficients sont réestimés, les séries CVS sont révisées, sur tout leur historique. La dernière campagne d'actualisation des coefficients a eu lieu en février 2016.

Une [documentation méthodologique](#) \* présente plus en détail la STMT.

Le Fichier historique statistique (FHS) est une autre source statistique sur les demandeurs d'emploi issue des fichiers de gestion de Pôle emploi. Elle comporte tous les épisodes d'inscription sur une période de 10 ans. Les statistiques produites à partir de la STMT et du FHS peuvent légèrement différer en raison de différences dans la constitution des deux sources concernant notamment la façon dont sont traités les événements enregistrés avec retard et les sorties de courte durée. Des [séries brutes sur les demandeurs d'emploi issues FHS](#) \*\*, au niveau national, sont publiées chaque année.

### Demandeurs d'emploi : définition et différence avec les chômeurs au sens du BIT

Les demandeurs d'emploi sont des personnes qui sont inscrites à Pôle emploi. Conformément aux recommandations du rapport du Cnis sur la définition d'indicateurs en matière d'emploi, de chômage, de sous-emploi et de précarité de l'emploi (septembre 2008), la Dares et Pôle emploi présentent depuis 2009, à des fins d'analyse statistique les données sur les demandeurs d'emploi inscrits à Pôle emploi selon les catégories suivantes :

- catégorie A : demandeurs d'emploi tenus de rechercher un emploi, sans emploi ;
- catégorie B : demandeurs d'emploi tenus de rechercher un emploi, ayant exercé une activité réduite courte (de 78 heures ou moins dans le mois) ;
- catégorie C : demandeurs d'emploi tenus de rechercher un emploi, ayant exercé une activité réduite longue (de plus de 78 heures au cours du mois) ;
- catégorie D : demandeurs d'emploi non tenus de rechercher un emploi (en raison d'une formation, d'une maladie...) y compris les demandeurs d'emploi en contrat de sécurisation professionnelle (CSP), sans emploi ;
- catégorie E : demandeurs d'emploi non tenus de rechercher un emploi, en emploi (par exemple, bénéficiaires de contrats aidés, créateurs d'entreprise).

Est chômeur au sens du BIT toute personne de 15 ans ou plus qui n'a pas travaillé au moins une heure pendant une semaine de référence, est disponible pour prendre un emploi dans les 15 jours et a recherché activement un emploi dans le mois précédent ou en a trouvé un qui commence dans les trois mois. Le chômage au sens du BIT est mesuré par l'enquête Emploi de l'Insee.

L'inscription à Pôle emploi en catégorie A et le chômage au sens du BIT sont deux réalités proches, mais qui ne se recouvrent pas (voir [documentation](#) \*\*\*).

### Interprétation des séries CVS sur les demandeurs d'emploi

Les données STMT étant exhaustives, il n'existe pas, comme pour des données d'enquête, d'incertitude liée à l'échantillonnage. Les variations des séries CVS issues de la STMT peuvent résulter soit de la tendance de moyen terme, principalement liée aux évolutions du marché du travail et à la conjoncture économique, soit de chocs ponctuels, dont les sources peuvent être variées (variations dans la gestion des listes de demandeurs d'emploi par Pôle emploi ou dans les comportements d'inscription, chocs ponctuels du marché du travail, imprécisions dans l'estimation des corrections des variations saisonnières, ...). Parmi ces chocs ponctuels figurent aussi des incidents et changements de procédure dont certains ont pu avoir un impact significatif sur les séries de demandeurs d'emploi. Un [document](#) \*\*\*\* présente les principaux événements et leurs impacts.

Une [documentation](#) \*\*\* fournit des éléments d'aide à l'interprétation des séries mensuelles CVS sur les demandeurs d'emploi.

## Pour en savoir plus

[1] Dares, Pôle emploi (2015), « Demandeurs d'emploi inscrits et offres collectées par Pôle emploi ».

[2] Dares, les séries mensuelles régionales, départementales et par zone d'emploi.

\* [voir la documentation méthodologique](#)

\*\* [voir les séries brutes sur les demandeurs d'emploi issues FHS](#)

\*\*\* [voir la documentation](#)

\*\*\*\* [voir le document](#)