

## DEMANDEURS D'EMPLOI INSCRITS À PÔLE EMPLOI EN NOUVELLE-AQUITAINE EN AVRIL 2017

Fin avril 2017, en Nouvelle-Aquitaine, le nombre de demandeurs d'emploi tenus de rechercher un emploi et sans activité (catégorie A) s'établit à 292 800. Ce nombre baisse de 0,6 % sur trois mois (soit -1 780 personnes), de 2,3 % sur un mois et de 2,9 % sur un an.

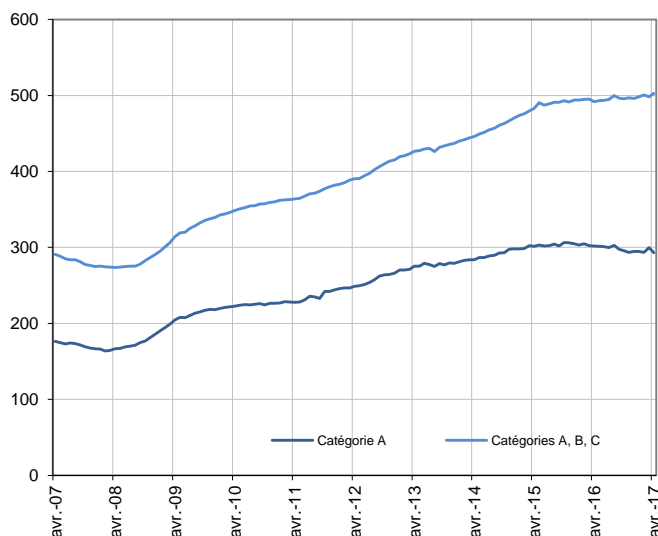
En France métropolitaine, ce nombre augmente de 0,1 % sur trois mois, diminue de 1,0 % sur un mois et de 1,3 % sur un an.

En Nouvelle-Aquitaine, le nombre de demandeurs d'emploi tenus de rechercher un emploi, ayant ou non exercé une activité dans le mois (catégories A, B, C), s'établit à 502 580 fin avril 2017. Ce nombre augmente de 0,9 % sur trois mois (soit +4 370 personnes), de 0,9 % sur un mois et de 2,2 % sur un an.

En France métropolitaine, ce nombre augmente de 0,9 % sur trois mois, de 0,6 % sur un mois et de 2,3 % sur un an.

### Demands d'emploi en catégories A et A, B, C en Nouvelle-Aquitaine

En milliers, données cvs-cjo



Source : Pôle emploi-Dares, STMT, traitements DARES - Direccte Nouvelle-Aquitaine.

### Demands d'emploi par catégorie

	Effectif			Évolution (en %) sur		
	Avril 2016	Mars 2017	Avril 2017	un mois	trois mois	un an
<b>Nouvelle-Aquitaine (données cvs-cjo)</b>						
Inscrits tenus de rechercher un emploi, sans emploi (catégorie A)	301 660	299 700	<b>292 800</b>	-2,3	<b>-0,6</b>	-2,9
Inscrits tenus de rechercher un emploi, en activité réduite courte (catégorie B)	74 340	73 240	<b>74 840</b>	2,2	<b>2,0</b>	0,7
Inscrits tenus de rechercher un emploi, en activité réduite longue (catégorie C)	115 760	125 260	<b>134 940</b>	7,7	<b>3,6</b>	16,6
Ensemble des inscrits tenus de rechercher un emploi (catégories A, B, C)	491 760	498 200	<b>502 580</b>	0,9	<b>0,9</b>	2,2
Inscrits non tenus de rechercher un emploi, sans emploi (catégorie D)	26 150	30 750	<b>29 940</b>	-2,6	<b>-10,2</b>	14,5
Inscrits non tenus de rechercher un emploi, en emploi (catégorie E)	46 050	45 200	<b>45 460</b>	0,6	<b>0,7</b>	-1,3
Ensemble des inscrits (catégories A, B, C, D, E)	563 960	574 150	<b>577 980</b>	0,7	<b>0,2</b>	2,5
<b>France métropolitaine (en milliers, données CVS-CJO)</b>						
Inscrits tenus de rechercher un emploi, sans emploi (catégorie A)	3 518,2	3 508,1	<b>3 471,8</b>	-1,0	<b>0,1</b>	-1,3
Inscrits tenus de rechercher un emploi, en activité réduite courte (catégorie B)	719,3	709,0	<b>728,1</b>	2,7	<b>1,7</b>	1,2
Inscrits tenus de rechercher un emploi, en activité réduite longue (catégorie C)	1 175,6	1 286,7	<b>1 335,1</b>	3,8	<b>2,5</b>	13,6
Ensemble des inscrits tenus de rechercher un emploi (catégories A, B, C)	5 413,1	5 503,8	<b>5 535,0</b>	0,6	<b>0,9</b>	2,3
Inscrits non tenus de rechercher un emploi, sans emploi (catégorie D)	277,7	309,8	<b>301,9</b>	-2,6	<b>-9,9</b>	8,7
Inscrits non tenus de rechercher un emploi, en emploi (catégorie E)	424,1	419,9	<b>419,0</b>	-0,2	<b>-0,4</b>	-1,2
Ensemble des inscrits (catégories A, B, C, D, E)	6 114,9	6 233,5	<b>6 255,9</b>	0,4	<b>0,2</b>	2,3

Source : Pôle emploi-Dares, STMT, traitements DARES - Direccte Nouvelle-Aquitaine.

Les données publiées concernent les demandeurs d'emploi inscrits à Pôle emploi. La notion de demandeurs d'emploi est différente de celle de chômeurs au sens du Bureau international du travail (BIT). Au-delà des évolutions du marché du travail, différents facteurs peuvent davantage affecter les données relatives aux demandeurs d'emploi : modifications des règles d'indemnisation ou d'accompagnement des demandeurs d'emploi, changements de procédure, incidents. Un [document](#) \* présente les principaux changements de procédure et incidents ayant affecté les statistiques de demandeurs d'emploi.

L'ensemble des définitions et concepts figurent dans la [documentation méthodologique](#) \*\* en ligne.

Les évolutions mensuelles des séries corrigées des variations saisonnières et des effets des jours ouvrables (CVS-CJO) peuvent différer de la tendance de moyen terme des séries ; les évolutions sur trois mois sont à privilégier pour obtenir une information sur la tendance de moyen terme. Une [documentation](#) \*\*\* fournit des éléments d'aide à l'interprétation des séries mensuelles sur les demandeurs d'emploi.

\* [voir le document](#)

\*\* [voir la documentation méthodologique](#)

\*\*\* [voir la documentation](#)

**Information :** Comme chaque année, une campagne d'actualisation des coefficients de correction des variations saisonnières (CVS) et des effets des jours ouvrables (CJO), est menée pour tenir compte de l'année écoulée. Cette actualisation modifie l'ensemble des séries CVS-CJO diffusées. Jusqu'en janvier 2017, les méthodologies d'estimation des coefficients CVS CJO des statistiques régionales et départementales de demandeurs d'emploi pouvaient différer entre régions, ou de celle utilisée au niveau national. Ainsi, aucune cohérence comptable n'était assurée entre la somme des statistiques régionales (ou départementales) et les séries nationales. Depuis la publication de février 2017, les méthodes ont été harmonisées, et la cohérence comptable entre niveaux géographiques des statistiques CVS-CJO est désormais systématiquement assurée.

## DEMANDEURS D'EMPLOI PAR DÉPARTEMENT

Fin avril 2017, en Nouvelle-Aquitaine, les évolutions du nombre de demandeurs d'emploi en catégorie A se situent entre -2,8 % dans la Vienne et +1,2 % en Corrèze et dans les Landes pour les évolutions sur trois mois, et entre -3,9 % dans le Lot-et-Garonne et +1,4 % en Corrèze pour les évolutions sur un mois.

Les évolutions du nombre de demandeurs d'emploi en catégories A, B, C se situent entre -0,6 % dans la Vienne et +1,8 % dans les Landes pour les évolutions sur trois mois, et entre +0,2 % dans la Vienne et +1,3 % en Dordogne pour les évolutions sur un mois.

### Demandeurs d'emploi en catégorie A

	Effectif			Évolution (en %) sur		
	Avril 2016	Mars 2017	Avril 2017	un mois	trois mois	un an
<b>Nouvelle-Aquitaine (données cvs-cjo)</b>	<b>301 660</b>	<b>299 700</b>	<b>292 800</b>	<b>-2,3</b>	<b>-0,6</b>	<b>-2,9</b>
Charente	18 140	17 570	17 200	-2,1	-0,9	-5,2
Charente-Maritime	34 220	33 720	32 900	-2,4	-1,9	-3,9
Corrèze	10 330	9 900	10 040	1,4	1,2	-2,8
Creuse	5 400	5 210	5 190	-0,4	0,2	-3,9
Dordogne	21 420	21 310	21 020	-1,4	-0,7	-1,9
Gironde	90 290	91 390	89 230	-2,4	-0,2	-1,2
Landes	20 630	21 140	20 570	-2,7	1,2	-0,3
Lot-et-Garonne	17 560	17 130	16 460	-3,9	-1,7	-6,3
Pyrénées-Atlantiques	31 140	31 720	30 600	-3,5	-0,2	-1,7
Deux-Sèvres	15 550	15 350	14 890	-3,0	-1,1	-4,2
Vienne	18 740	17 880	17 450	-2,4	-2,8	-6,9
Haute-Vienne	18 240	17 380	17 250	-0,7	-0,2	-5,4
<b>France métropolitaine (en milliers, données CVS-CJO)</b>	<b>3 518,2</b>	<b>3 508,1</b>	<b>3 471,8</b>	<b>-1,0</b>	<b>0,1</b>	<b>-1,3</b>

Source : Pôle emploi-Dares, STMT, traitements DARES - Direccte Nouvelle-Aquitaine.

### Demandeurs d'emploi en catégories A, B, C

	Effectif			Évolution (en %) sur		
	Avril 2016	Mars 2017	Avril 2017	un mois	trois mois	un an
<b>Nouvelle-Aquitaine (données cvs-cjo)</b>	<b>491 760</b>	<b>498 200</b>	<b>502 580</b>	<b>0,9</b>	<b>0,9</b>	<b>2,2</b>
Charente	29 780	29 860	30 090	0,8	1,0	1,0
Charente-Maritime	55 940	56 550	57 030	0,8	1,2	1,9
Corrèze	17 440	17 440	17 570	0,7	1,2	0,7
Creuse	8 610	8 440	8 510	0,8	1,1	-1,2
Dordogne	33 350	33 750	34 180	1,3	0,8	2,5
Gironde	143 230	146 740	148 350	1,1	0,9	3,6
Landes	34 210	35 540	35 790	0,7	1,8	4,6
Lot-et-Garonne	28 630	28 520	28 830	1,1	0,8	0,7
Pyrénées-Atlantiques	51 410	52 800	53 250	0,9	1,3	3,6
Deux-Sèvres	27 720	27 800	27 920	0,4	0,1	0,7
Vienne	32 750	32 380	32 450	0,2	-0,6	-0,9
Haute-Vienne	28 690	28 380	28 610	0,8	0,5	-0,3
<b>France métropolitaine (en milliers, données CVS-CJO)</b>	<b>5 413,1</b>	<b>5 503,8</b>	<b>5 535,0</b>	<b>0,6</b>	<b>0,9</b>	<b>2,3</b>

Source : Pôle emploi-Dares, STMT, traitements DARES - Direccte Nouvelle-Aquitaine.

## DEMANDEURS D'EMPLOI EN CATÉGORIE A

En Nouvelle-Aquitaine, fin avril 2017, sur trois mois, le nombre de demandeurs d'emploi en catégorie A diminue de 1,4 % pour les hommes (-1,9 % sur un mois et -5,0 % sur un an) et progresse de 0,2 % pour les femmes (-2,7 % sur un mois et -0,8 % sur un an).

Le nombre de demandeurs d'emploi en catégorie A, sur trois mois, diminue en Nouvelle-Aquitaine de 1,8 % pour les moins de 25 ans (-3,0 % sur un mois et -7,8 % sur un an), de 0,4 % pour ceux âgés de 25 à 49 ans (-2,3 % sur un mois et -3,6 % sur un an) et de 0,4 % pour ceux âgés de 50 ans ou plus (-1,9 % sur un mois et +1,5 % sur un an).

### Demands d'emploi en catégorie A par sexe et âge

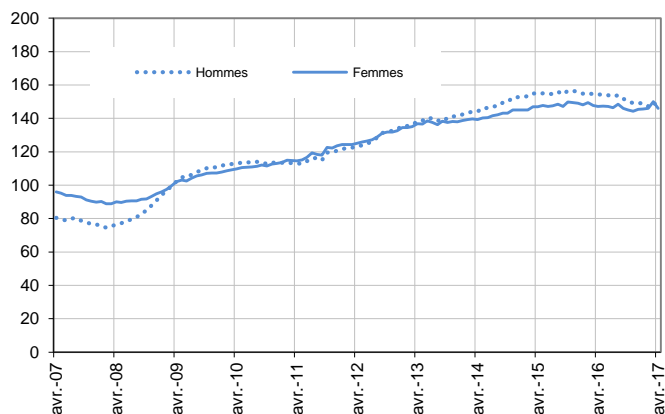
Données cvs-cjo

	Effectif			Évolution (en %) sur		
	Avril 2016	Mars 2017	Avril 2017	un mois	trois mois	un an
Hommes	154 480	149 680	<b>146 780</b>	-1,9	-1,4	-5,0
Femmes	147 180	150 020	<b>146 020</b>	-2,7	0,2	-0,8
<b>Moins de 25 ans</b>	<b>44 900</b>	<b>42 710</b>	<b>41 410</b>	<b>-3,0</b>	<b>-1,8</b>	<b>-7,8</b>
Hommes	24 040	22 510	<b>21 850</b>	-2,9	-2,4	-9,1
Femmes	20 860	20 200	<b>19 560</b>	-3,2	-1,1	-6,2
<b>Entre 25 et 49 ans</b>	<b>179 150</b>	<b>176 700</b>	<b>172 620</b>	<b>-2,3</b>	<b>-0,4</b>	<b>-3,6</b>
Hommes	91 400	87 660	<b>85 970</b>	-1,9	-1,3	-5,9
Femmes	87 750	89 040	<b>86 650</b>	-2,7	0,5	-1,3
<b>50 ans ou plus</b>	<b>77 610</b>	<b>80 290</b>	<b>78 770</b>	<b>-1,9</b>	<b>-0,4</b>	<b>1,5</b>
Hommes	39 040	39 510	<b>38 960</b>	-1,4	-1,0	-0,2
Femmes	38 570	40 780	<b>39 810</b>	-2,4	0,2	3,2
<b>Nouvelle-Aquitaine</b>	<b>301 660</b>	<b>299 700</b>	<b>292 800</b>	<b>-2,3</b>	<b>-0,6</b>	<b>-2,9</b>

Source : Pôle emploi-Dares, STMT, traitements DARES - Direccte Nouvelle-Aquitaine.

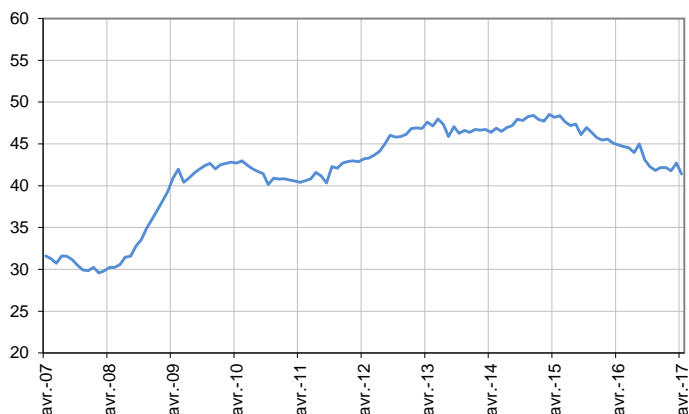
#### Catégorie A, par sexe

En milliers, données cvs-cjo



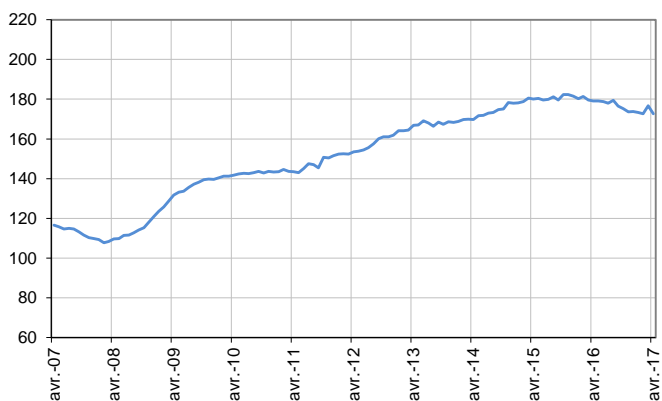
#### Catégorie A, moins de 25 ans

En milliers, données cvs-cjo



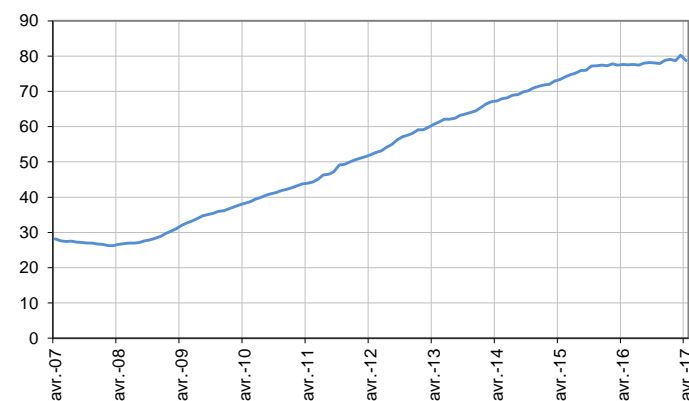
#### Catégorie A, entre 25 et 49 ans

En milliers, données cvs-cjo



#### Catégorie A, 50 ans ou plus

En milliers, données cvs-cjo



Source : Pôle emploi-Dares, STMT, traitements DARES - Direccte Nouvelle-Aquitaine.

## DEMANDEURS D'EMPLOI EN CATÉGORIES A, B, C

En Nouvelle-Aquitaine, fin avril 2017, sur trois mois, le nombre de demandeurs d'emploi en catégories A, B, C augmente de 0,1 % pour les hommes (+0,7 % sur un mois et +0,5 % sur un an) et de 1,6 % pour les femmes (+1,0 % sur un mois et +3,7 % sur un an).

Le nombre de demandeurs d'emploi en catégories A, B, C, sur trois mois, augmente en Nouvelle-Aquitaine de 0,5 % pour les moins de 25 ans (+1,3 % sur un mois et -3,1 % sur un an), de 0,9 % pour ceux âgés de 25 à 49 ans (+0,9 % sur un mois et +1,9 % sur un an) et de 1,1 % pour ceux âgés de 50 ans ou plus (+0,5 % sur un mois et +6,1 % sur un an).

### Demandeurs d'emploi en catégories A, B, C par sexe et âge

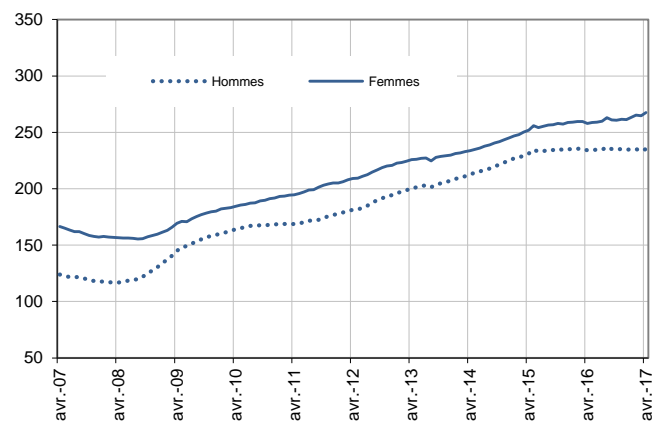
Données cvs-cjo

	Effectif			Évolution (en %) sur		
	Avril 2016	Mars 2017	Avril 2017	un mois	trois mois	un an
Hommes	233 960	233 410	<b>235 150</b>	0,7	0,1	0,5
Femmes	257 800	264 790	<b>267 430</b>	1,0	1,6	3,7
<b>Moins de 25 ans</b>	<b>71 120</b>	<b>67 980</b>	<b>68 880</b>	<b>1,3</b>	<b>0,5</b>	<b>-3,1</b>
Hommes	36 010	34 090	<b>34 480</b>	1,1	0,3	-4,2
Femmes	35 110	33 890	<b>34 400</b>	1,5	0,8	-2,0
<b>Entre 25 et 49 ans</b>	<b>301 550</b>	<b>304 520</b>	<b>307 320</b>	<b>0,9</b>	<b>0,9</b>	<b>1,9</b>
Hommes	144 380	143 440	<b>144 570</b>	0,8	-0,1	0,1
Femmes	157 170	161 080	<b>162 750</b>	1,0	1,7	3,6
<b>50 ans ou plus</b>	<b>119 090</b>	<b>125 700</b>	<b>126 380</b>	<b>0,5</b>	<b>1,1</b>	<b>6,1</b>
Hommes	53 570	55 880	<b>56 100</b>	0,4	0,3	4,7
Femmes	65 520	69 820	<b>70 280</b>	0,7	1,7	7,3
<b>Nouvelle-Aquitaine</b>	<b>491 760</b>	<b>498 200</b>	<b>502 580</b>	<b>0,9</b>	<b>0,9</b>	<b>2,2</b>

Source : Pôle emploi-Dares, STMT, traitements DARES - Direccte Nouvelle-Aquitaine.

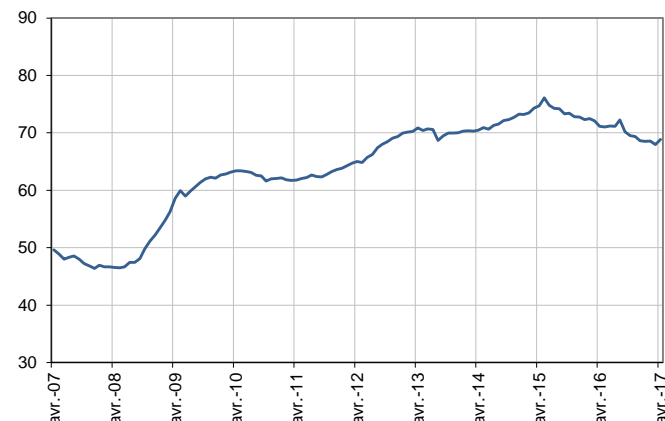
#### Catégories A, B, C, par sexe

En milliers, données cvs-cjo



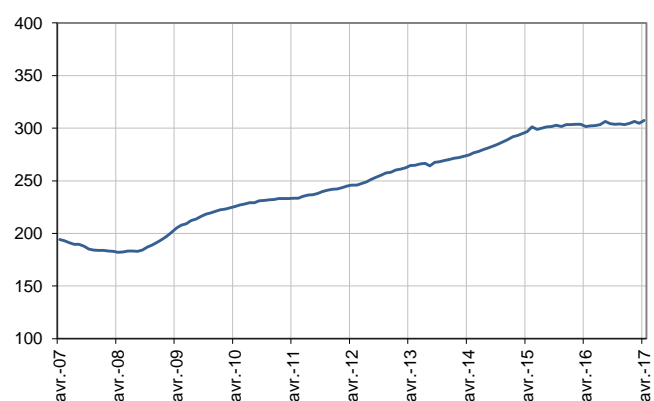
#### Catégories A, B, C, moins de 25 ans

En milliers, données cvs-cjo



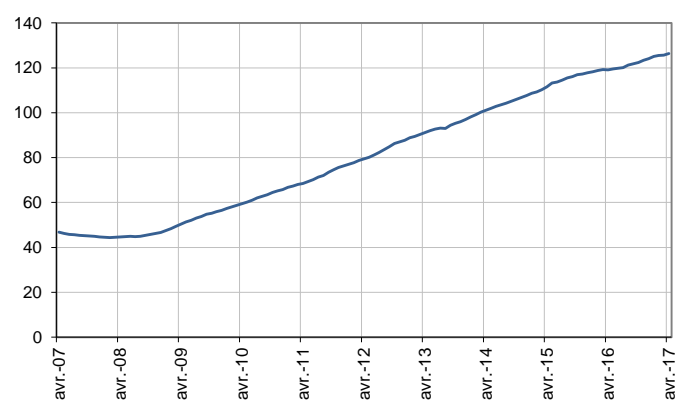
#### Catégories A, B, C, entre 25 et 49 ans

En milliers, données cvs-cjo



#### Catégories A, B, C, 50 ans ou plus

En milliers, données cvs-cjo



Source : Pôle emploi-Dares, STMT, traitements DARES - Direccte Nouvelle-Aquitaine.

## ANCIENNETÉ D'INSCRIPTION EN CATÉGORIES A, B, C DES DEMANDEURS D'EMPLOI

En Nouvelle-Aquitaine, fin avril 2017, sur trois mois, le nombre de demandeurs d'emploi inscrits en catégories A, B, C depuis un an ou plus augmente de 0,7 % (+0,6 % sur un mois et -0,6 % sur un an) et celui des inscrits depuis moins d'un an augmente de 1,0 % (+1,1 % sur un mois et +4,5 % sur un an).

L'ancienneté en catégories A, B, C est mesurée par le nombre de jours où le demandeur d'emploi a été inscrit, de façon continue, en catégories A, B, C. Une sortie d'un jour de ces catégories réinitialise l'ancienneté. D'autres indicateurs, tel que le nombre de personnes inscrites en catégorie A un certain nombre de mois sur une période donnée, peuvent éclairer d'autres dimensions de l'ancienneté ou de la récurrence sur les listes de Pôle emploi dans ces catégories.

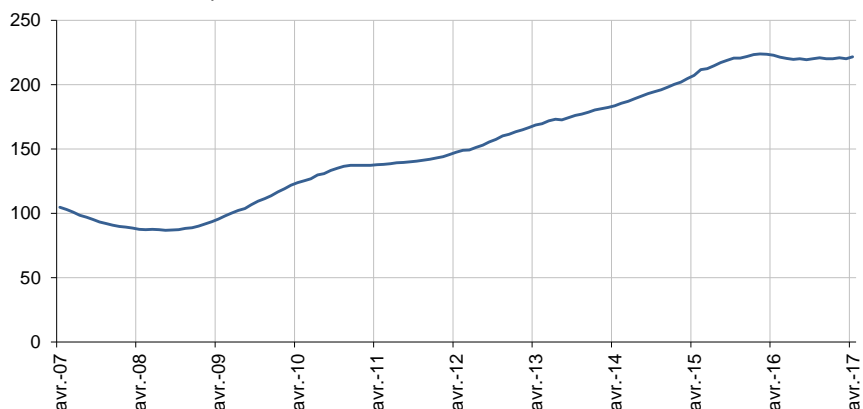
### Ancienneté en catégories A, B, C des demandeurs d'emploi

	Effectif			Évolution (en % et point) sur		
	Avril 2016	Mars 2017	Avril 2017	un mois	trois mois	un an
<b>Nouvelle-Aquitaine (données cvs-cjo)</b>						
<b>Demandeurs d'emploi en catégories A, B, C</b>	<b>491 760</b>	<b>498 200</b>	<b>502 580</b>	<b>0,9</b>	<b>0,9</b>	<b>2,2</b>
Inscrits depuis moins de 1 an	268 840	277 970	<b>280 940</b>	1,1	1,0	4,5
Inscrits depuis 1 an ou plus	222 920	220 230	<b>221 640</b>	0,6	0,7	-0,6
Part des demandeurs d'emploi inscrits depuis 1 an ou plus (en %)	45,3	44,2	<b>44,1</b>	-0,1 pt	-0,1 pt	-1,2 pt
<b>France métropolitaine (données CVS-CJO)</b>						
Demandeurs d'emploi inscrits depuis 1 an ou plus (en milliers)	2 465,4	2 410,5	<b>2 418,5</b>	0,3	0,5	-1,9
Part des demandeurs d'emploi inscrits depuis 1 an ou plus (en %)	45,5	43,8	<b>43,7</b>	-0,1 pt	-0,2 pt	-1,8 pt

Source : Pôle emploi-Dares, STMT, traitements DARES - Direccte Nouvelle-Aquitaine.

### Demandeurs d'emploi inscrits depuis un an ou plus en catégories A, B, C

En milliers, données cvs-cjo



Champ : Nouvelle-Aquitaine.

Source : Pôle emploi-Dares, STMT, traitements DARES - Direccte Nouvelle-Aquitaine.

## ENTRÉES ET SORTIES DE CATÉGORIES A, B, C

En Nouvelle-Aquitaine, le nombre moyen d'entrées en catégories A, B, C sur les trois derniers mois augmente de 1,2 % par rapport aux trois mois précédents (+3,7 % sur un an).

Sur les trois derniers mois, les entrées pour licenciement économique (-8,7 %) et première entrée (-3,5 %) sont en baisse. Les entrées pour fin de contrat à durée déterminée (+1,9 %), fin de mission d'intérim (+0,9 %), autre licenciement (+2,2 %), démission (+5,0 %), reprise d'activité (+4,3 %) et autre cas (+0,1 %) sont en hausse.

En Nouvelle-Aquitaine, le nombre moyen de sorties de catégories A, B, C sur les trois derniers mois diminue de 2,6 % par rapport aux trois mois précédents (+0,2 % sur un an).

Sur les trois derniers mois, les sorties pour entrée en stage (-27,5 %), radiation administrative (-5,0 %) et autre cas (-9,6 %) sont en baisse. Les sorties pour reprise d'emploi déclarée (+3,7 %), arrêt de recherche (+11,9 %) et cessation d'inscription pour défaut d'actualisation (+3,7 %) sont en hausse.

### Entrées en catégories A, B, C par motif

	Nombre moyen d'entrées février 2017 - avril 2017	Répartition des motifs (en %)	Évolution trimestrielle (en %) (a)	Évolution annuelle (en %) (b)
<b>Nouvelle-Aquitaine (données cvs-cjo)</b>				
Fin de contrat à durée déterminée	10 530	21,9	1,9	-3,9
Fin de mission d'intérim	2 220	4,6	0,9	0,5
Licenciement économique*	950	2,0	-8,7	-10,4
Autre licenciement	3 290	6,8	2,2	3,1
Démission	1 670	3,5	5,0	7,7
Première entrée	3 570	7,4	-3,5	8,8
Reprise d'activité	9 030	18,8	4,3	58,7
Autre cas**	16 870	35,1	0,1	-8,7
<b>Entrées en catégories A, B, C</b>	<b>48 130</b>	<b>100,0</b>	<b>1,2</b>	<b>3,7</b>
<b>France métropolitaine (en milliers, données CVS-CJO)</b>				
	<b>542,3</b>		<b>-1,4</b>	<b>4,7</b>

Source : Pôle emploi-Dares, STMT, traitements DARES - Direccte Nouvelle-Aquitaine.

\* Y compris les entrées en catégories A, B, C dont le motif renseigné est "fin de CRP-CTP-CSP".

\*\* Y compris les entrées en catégories A, B, C à la suite d'une rupture conventionnelle de CDI.

(a) Évolution de la moyenne des entrées de février 2017 à avril 2017 par rapport à la moyenne des entrées de novembre 2016 à janvier 2017.

(b) Évolution de la moyenne des entrées de février 2017 à avril 2017 par rapport à la moyenne des entrées de février 2016 à avril 2016.

### Sorties de catégories A, B, C par motif

	Nombre moyen de sorties février 2017 - avril 2017	Répartition des motifs (en %)	Évolution trimestrielle (en %) (a)	Évolution annuelle (en %) (b)
<b>Nouvelle-Aquitaine (données cvs-cjo)</b>				
Reprise d'emploi déclarée*	10 000	21,8	3,7	8,6
Entrée en stage	5 570	12,1	-27,5	31,1
Arrêt de recherche (maternité, maladie, retraite, ...)	4 310	9,4	11,9	6,4
<i>Dont maladie</i>	2 390	5,2	3,0	5,3
Cessation d'inscription pour défaut d'actualisation	18 510	40,3	3,7	-8,7
Radiation administrative	4 000	8,7	-5,0	-2,0
Autre cas	3 500	7,6	-9,6	-10,5
<b>Sorties de catégories A, B, C</b>	<b>45 890</b>	<b>100,0</b>	<b>-2,6</b>	<b>0,2</b>
<b>France métropolitaine (en milliers, données CVS-CJO)</b>				
	<b>521,7</b>		<b>-3,4</b>	<b>-1,4</b>

Source : Pôle emploi-Dares, STMT, traitements DARES - Direccte Nouvelle-Aquitaine.

\* Uniquement celles connues de Pôle emploi.

(a) Évolution de la moyenne des sorties de février 2017 à avril 2017 par rapport à la moyenne des sorties de novembre 2016 à janvier 2017.

(b) Évolution de la moyenne des sorties de février 2017 à avril 2017 par rapport à la moyenne des sorties de février 2016 à avril 2016.

**Avertissement** : Depuis fin 2015, des modifications sont apportées aux modalités d'inscription des demandeurs d'emploi à Pôle emploi (refonte des intitulés des motifs d'entrée sur les listes, généralisation de la dématérialisation de l'inscription à Pôle emploi), permettant notamment de mieux retracer les motifs d'inscription. Sans effet sur le total des entrées catégories A, B, C, elles ont cependant un impact sur la répartition par motif de ces entrées.

## SOURCE, DÉFINITIONS ET MÉTHODE

### Source : la Statistique mensuelle du marché du travail (STMT)

La Statistique mensuelle du marché du travail (STMT) est une source statistique exhaustive issue des fichiers de gestion de Pôle emploi. Elle porte sur tous les demandeurs d'emploi inscrits, entrés ou sortis des listes un mois donné.

La correction des variations saisonnières et des effets des jours ouvrables permet de rendre les évolutions mensuelles pertinentes pour l'analyse conjoncturelle. Les coefficients de correction des variations saisonnières et des effets des jours ouvrables sont estimés une fois par an, sur la période allant de janvier 1996 au dernier mois de décembre. Lorsque ces coefficients sont réestimés, les séries CVS-CJO sont révisées, sur tout leur historique. La dernière campagne d'actualisation des coefficients aura lieu en février 2018.

Une [documentation méthodologique](#) \* présente plus en détail la STMT.

Le Fichier historique statistique (FHS) est une autre source statistique sur les demandeurs d'emploi issue des fichiers de gestion de Pôle emploi. Elle comporte tous les épisodes d'inscription sur une période de 10 ans. Les statistiques produites à partir de la STMT et du FHS peuvent légèrement différer en raison de différences dans la constitution des deux sources concernant notamment la façon dont sont traités les événements enregistrés avec retard et les sorties de courte durée. Des [séries brutes sur les demandeurs d'emploi issues FHS](#) \*\*, au niveau national, sont publiées chaque année.

### Demandeurs d'emploi : définition et différence avec les chômeurs au sens du BIT

Les demandeurs d'emploi sont des personnes qui sont inscrites à Pôle emploi. Conformément aux recommandations du rapport du Cnis sur la définition d'indicateurs en matière d'emploi, de chômage, de sous-emploi et de précarité de l'emploi (septembre 2008), la Dares et Pôle emploi présentent depuis 2009, à des fins d'analyse statistique les données sur les demandeurs d'emploi inscrits à Pôle emploi selon les catégories suivantes :

- catégorie A : demandeurs d'emploi tenus de rechercher un emploi, sans emploi ;
- catégorie B : demandeurs d'emploi tenus de rechercher un emploi, ayant exercé une activité réduite courte (de 78 heures ou moins dans le mois) ;
- catégorie C : demandeurs d'emploi tenus de rechercher un emploi, ayant exercé une activité réduite longue (de plus de 78 heures au cours du mois) ;
- catégorie D : demandeurs d'emploi non tenus de rechercher un emploi (en raison d'une formation, d'une maladie...) y compris les demandeurs d'emploi en contrat de sécurisation professionnelle (CSP), sans emploi ;
- catégorie E : demandeurs d'emploi non tenus de rechercher un emploi, en emploi (par exemple, bénéficiaires de contrats aidés, créateurs d'entreprise).

Est chômeur au sens du BIT toute personne de 15 ans ou plus qui n'a pas travaillé au moins une heure pendant une semaine de référence, est disponible pour prendre un emploi dans les 15 jours et a recherché activement un emploi dans le mois précédent ou en a trouvé un qui commence dans les trois mois. Le chômage au sens du BIT est mesuré par l'enquête Emploi de l'Insee.

L'inscription à Pôle emploi en catégorie A et le chômage au sens du BIT sont deux réalités proches, mais qui ne se recouvrent pas (voir [documentation](#) \*\*\*).

### Interprétation des séries CVS-CJO sur les demandeurs d'emploi

Les données STMT étant exhaustives, il n'existe pas, comme pour des données d'enquête, d'incertitude liée à l'échantillonnage. Les variations des séries CVS-CJO issues de la STMT peuvent résulter soit de la tendance de moyen terme, principalement liée aux évolutions du marché du travail et à la conjoncture économique, soit de chocs ponctuels, dont les sources peuvent être variées (variations dans la gestion des listes de demandeurs d'emploi par Pôle emploi ou dans les comportements d'inscription, chocs ponctuels du marché du travail, imprécisions dans l'estimation des corrections des variations saisonnières, ...). Parmi ces chocs ponctuels figurent aussi des incidents et changements de procédure dont certains ont pu avoir un impact significatif sur les séries de demandeurs d'emploi. Un [document](#) \*\*\*\* présente les principaux événements et leurs impacts.

Une [documentation](#) \*\*\* fournit des éléments d'aide à l'interprétation des séries mensuelles CVS-CJO sur les demandeurs d'emploi.

### Pour en savoir plus

[1] Dares, Pôle emploi (2015), « [Demandeurs d'emploi inscrits et offres collectées par Pôle emploi](#) ».

[2] Dares, [les séries mensuelles régionales, départementales et par zone d'emploi](#).

\* [voir la documentation méthodologique](#)

\*\* [voir les séries brutes sur les demandeurs d'emploi issues FHS](#)

\*\*\* [voir la documentation](#)

\*\*\*\* [voir le document](#)