

DEMANDEURS D'EMPLOI INSCRITS À PÔLE EMPLOI EN NOUVELLE-AQUITAINE EN AOÛT 2017

Fin août 2017, en Nouvelle-Aquitaine, le nombre de demandeurs d'emploi tenus de rechercher un emploi et sans activité (catégorie A) s'établit à 299 080. Ce nombre augmente de 0,8 % sur trois mois (soit +2 300 personnes), de 0,8 % sur un mois et diminue de 1,1 % sur un an.

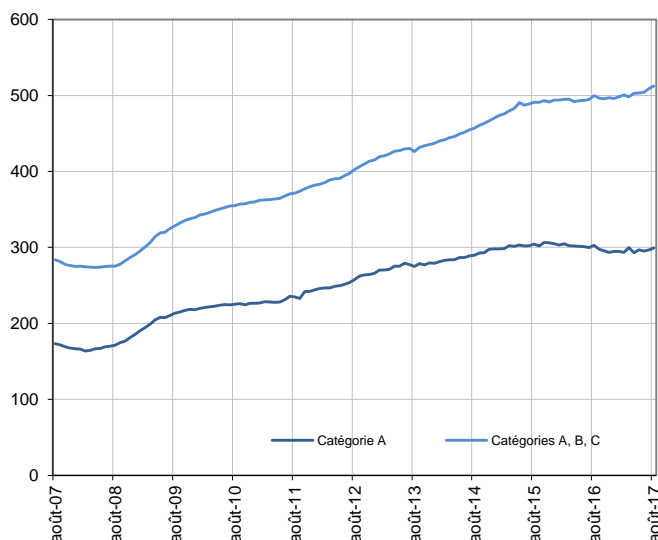
En France métropolitaine, ce nombre augmente de 1,3 % sur trois mois, de 0,6 % sur un mois et diminue de 0,3 % sur un an.

En Nouvelle-Aquitaine, le nombre de demandeurs d'emploi tenus de rechercher un emploi, ayant ou non exercé une activité dans le mois (catégories A, B, C), s'établit à 512 300 fin août 2017. Ce nombre augmente de 1,8 % sur trois mois (soit +8 960 personnes), de 0,7 % sur un mois et de 2,5 % sur un an.

En France métropolitaine, ce nombre augmente de 1,5 % sur trois mois, de 0,4 % sur un mois et de 2,5 % sur un an.

Demands d'emploi en catégories A et A, B, C en Nouvelle-Aquitaine

En milliers, données cvs-cjo



Source : Pôle emploi-Dares, STMT, traitements DARES - Direccte Nouvelle-Aquitaine.

Demands d'emploi par catégorie

	Effectif			Évolution (en %) sur		
	Août 2016	Juillet 2017	Août 2017	un mois	trois mois	un an
Nouvelle-Aquitaine (données cvs-cjo)						
Inscrits tenus de rechercher un emploi, sans emploi (catégorie A)	302 470	296 850	299 080	0,8	0,8	-1,1
Inscrits tenus de rechercher un emploi, en activité réduite courte (catégorie B)	74 720	76 580	78 050	1,9	4,6	4,5
Inscrits tenus de rechercher un emploi, en activité réduite longue (catégorie C)	122 690	135 540	135 170	-0,3	2,4	10,2
Ensemble des inscrits tenus de rechercher un emploi (catégories A, B, C)	499 880	508 970	512 300	0,7	1,8	2,5
Inscrits non tenus de rechercher un emploi, sans emploi (catégorie D)	32 170	28 010	30 490	8,9	4,6	-5,2
Inscrits non tenus de rechercher un emploi, en emploi (catégorie E)	45 840	46 500	46 270	-0,5	1,6	0,9
Ensemble des inscrits (catégories A, B, C, D, E)	577 890	583 480	589 060	1,0	1,9	1,9
France métropolitaine (en milliers, données CVS-CJO)						
Inscrits tenus de rechercher un emploi, sans emploi (catégorie A)	3 549,9	3 518,1	3 540,4	0,6	1,3	-0,3
Inscrits tenus de rechercher un emploi, en activité réduite courte (catégorie B)	725,8	748,3	763,6	2,0	5,8	5,2
Inscrits tenus de rechercher un emploi, en activité réduite longue (catégorie C)	1 232,8	1 355,0	1 342,0	-1,0	-0,2	8,9
Ensemble des inscrits tenus de rechercher un emploi (catégories A, B, C)	5 508,5	5 621,4	5 646,0	0,4	1,5	2,5
Inscrits non tenus de rechercher un emploi, sans emploi (catégorie D)	330,7	283,8	298,1	5,0	-0,3	-9,9
Inscrits non tenus de rechercher un emploi, en emploi (catégorie E)	430,3	422,7	422,6	0,0	1,2	-1,8
Ensemble des inscrits (catégories A, B, C, D, E)	6 269,5	6 327,9	6 366,7	0,6	1,4	1,6

Source : Pôle emploi-Dares, STMT, traitements DARES - Direccte Nouvelle-Aquitaine.

Les données publiées concernent les demandeurs d'emploi inscrits à Pôle emploi. La notion de demandeurs d'emploi est différente de celle de chômeurs au sens du Bureau international du travail (BIT). Au-delà des évolutions du marché du travail, différents facteurs peuvent davantage affecter les données relatives aux demandeurs d'emploi : modifications des règles d'indemnisation ou d'accompagnement des demandeurs d'emploi, changements de procédure, incidents. Un [document](#) * présente les principaux changements de procédure et incidents ayant affecté les statistiques de demandeurs d'emploi.

L'ensemble des définitions et concepts figurent dans la [documentation méthodologique](#) ** en ligne.

Les évolutions mensuelles des séries corrigées des variations saisonnières et des effets des jours ouvrables (CVS-CJO) peuvent différer de la tendance de moyen terme des séries ; les évolutions sur trois mois sont à privilégier pour obtenir une information sur la tendance de moyen terme. Une [documentation](#) *** fournit des éléments d'aide à l'interprétation des séries mensuelles sur les demandeurs d'emploi.

* [voir le document](#)

** [voir la documentation méthodologique](#)

*** [voir la documentation](#)

Information : Comme chaque année, une campagne d'actualisation des coefficients de correction des variations saisonnières (CVS) et des effets des jours ouvrables (CJO), est menée pour tenir compte de l'année écoulée. Cette actualisation modifie l'ensemble des séries CVS-CJO diffusées. Jusqu'en janvier 2017, les méthodologies d'estimation des coefficients CVS CJO des statistiques régionales et départementales de demandeurs d'emploi pouvaient différer entre régions, ou de celle utilisée au niveau national. Ainsi, aucune cohérence comptable n'était assurée entre la somme des statistiques régionales (ou départementales) et les séries nationales. Depuis la publication de février 2017, les méthodes ont été harmonisées, et la cohérence comptable entre niveaux géographiques des statistiques CVS-CJO est désormais systématiquement assurée.

DEMANDEURS D'EMPLOI PAR DÉPARTEMENT

Fin août 2017, en Nouvelle-Aquitaine, les évolutions du nombre de demandeurs d'emploi en catégorie A se situent entre -0,6 % en Corrèze et +2,0 % en Charente-Maritime pour les évolutions sur trois mois, et entre -0,5 % dans le Lot-et-Garonne et +2,2 % dans les Landes pour les évolutions sur un mois.

Les évolutions du nombre de demandeurs d'emploi en catégories A, B, C se situent entre +0,4 % en Corrèze et +2,5 % dans les Deux-Sèvres pour les évolutions sur trois mois, et entre -0,3 % en Corrèze et +1,2 % dans les Landes pour les évolutions sur un mois.

Demandeurs d'emploi en catégorie A

	Effectif			Évolution (en %) sur		
	Août 2016	Juillet 2017	Août 2017	un mois	trois mois	un an
Nouvelle-Aquitaine (données cvs-cjo)	302 470	296 850	299 080	0,8	0,8	-1,1
Charente	18 150	17 530	17 770	1,4	1,0	-2,1
Charente-Maritime	34 060	33 780	33 990	0,6	2,0	-0,2
Corrèze	10 410	10 090	10 060	-0,3	-0,6	-3,4
Creuse	5 320	5 230	5 240	0,2	0,0	-1,5
Dordogne	21 540	21 020	21 110	0,4	-0,4	-2,0
Gironde	91 210	90 900	91 650	0,8	0,6	0,5
Landes	20 460	20 430	20 880	2,2	0,1	2,1
Lot-et-Garonne	17 540	16 710	16 630	-0,5	1,4	-5,2
Pyrénées-Atlantiques	31 380	30 890	31 370	1,6	1,8	0,0
Deux-Sèvres	15 720	15 080	15 030	-0,3	0,0	-4,4
Vienne	18 640	17 950	18 000	0,3	1,5	-3,4
Haute-Vienne	18 040	17 240	17 350	0,6	-0,1	-3,8
France métropolitaine (en milliers, données CVS-CJO)	3 549,9	3 518,1	3 540,4	0,6	1,3	-0,3

Source : Pôle emploi-Dares, STMT, traitements DARES - Direccte Nouvelle-Aquitaine.

Demandeurs d'emploi en catégories A, B, C

	Effectif			Évolution (en %) sur		
	Août 2016	Juillet 2017	Août 2017	un mois	trois mois	un an
Nouvelle-Aquitaine (données cvs-cjo)	499 880	508 970	512 300	0,7	1,8	2,5
Charente	30 160	30 690	30 920	0,7	2,0	2,5
Charente-Maritime	56 330	58 170	58 460	0,5	2,2	3,8
Corrèze	17 650	17 710	17 660	-0,3	0,4	0,1
Creuse	8 510	8 590	8 600	0,1	0,7	1,1
Dordogne	33 850	34 200	34 250	0,1	0,7	1,2
Gironde	146 480	150 320	151 760	1,0	2,3	3,6
Landes	34 890	36 200	36 640	1,2	1,5	5,0
Lot-et-Garonne	28 930	28 960	29 060	0,3	1,4	0,4
Pyrénées-Atlantiques	52 430	53 980	54 220	0,4	1,6	3,4
Deux-Sèvres	28 390	28 280	28 570	1,0	2,5	0,6
Vienne	33 250	33 300	33 320	0,1	1,8	0,2
Haute-Vienne	29 010	28 570	28 840	0,9	0,8	-0,6
France métropolitaine (en milliers, données CVS-CJO)	5 508,5	5 621,4	5 646,0	0,4	1,5	2,5

Source : Pôle emploi-Dares, STMT, traitements DARES - Direccte Nouvelle-Aquitaine.

DEMANDEURS D'EMPLOI EN CATÉGORIE A

En Nouvelle-Aquitaine, fin août 2017, sur trois mois, le nombre de demandeurs d'emploi en catégorie A augmente de 1,2 % pour les hommes (+0,7 % sur un mois et -2,6 % sur un an) et de 0,3 % pour les femmes (+0,8 % sur un mois et +0,4 % sur un an).

Le nombre de demandeurs d'emploi en catégorie A, sur trois mois, augmente en Nouvelle-Aquitaine de 1,1 % pour les moins de 25 ans (+1,0 % sur un mois et -5,6 % sur un an), de 1,1 % pour ceux âgés de 25 à 49 ans (+0,8 % sur un mois et -1,4 % sur un an) et reste stable pour ceux âgés de 50 ans ou plus (+0,5 % sur un mois et +2,0 % sur un an).

Demands d'emploi en catégorie A par sexe et âge

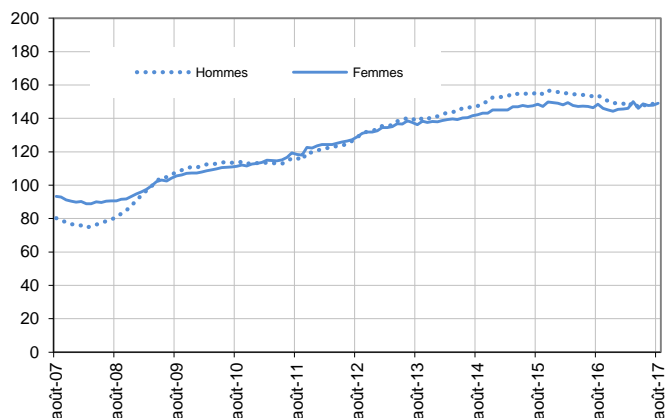
Données cvs-cjo

	Effectif			Évolution (en %) sur		
	Août 2016	Juillet 2017	Août 2017	un mois	trois mois	un an
Hommes	153 930	148 910	149 950	0,7	1,2	-2,6
Femmes	148 540	147 940	149 130	0,8	0,3	0,4
Moins de 25 ans	44 990	42 040	42 480	1,0	1,1	-5,6
Hommes	23 790	22 080	22 370	1,3	1,5	-6,0
Femmes	21 200	19 960	20 110	0,8	0,7	-5,1
Entre 25 et 49 ans	179 470	175 610	177 000	0,8	1,1	-1,4
Hommes	90 830	87 820	88 190	0,4	1,4	-2,9
Femmes	88 640	87 790	88 810	1,2	0,7	0,2
50 ans ou plus	78 010	79 200	79 600	0,5	0,0	2,0
Hommes	39 310	39 010	39 390	1,0	0,6	0,2
Femmes	38 700	40 190	40 210	0,0	-0,7	3,9
Nouvelle-Aquitaine	302 470	296 850	299 080	0,8	0,8	-1,1

Source : Pôle emploi-Dares, STMT, traitements DARES - Direccte Nouvelle-Aquitaine.

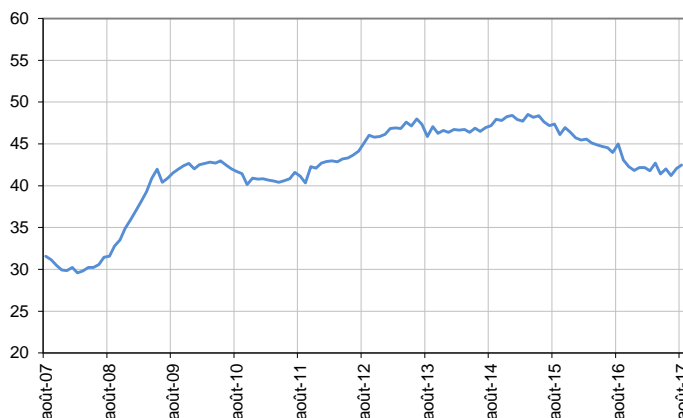
Catégorie A, par sexe

En milliers, données cvs-cjo



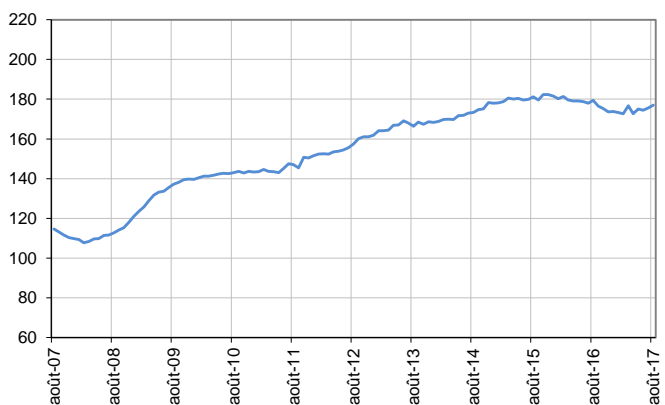
Catégorie A, moins de 25 ans

En milliers, données cvs-cjo



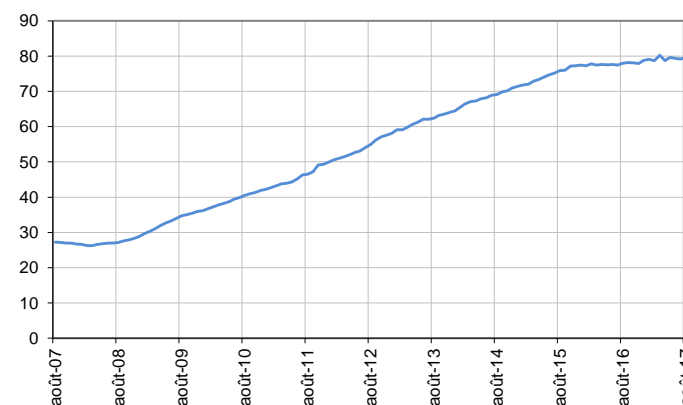
Catégorie A, entre 25 et 49 ans

En milliers, données cvs-cjo



Catégorie A, 50 ans ou plus

En milliers, données cvs-cjo



Source : Pôle emploi-Dares, STMT, traitements DARES - Direccte Nouvelle-Aquitaine.

DEMANDEURS D'EMPLOI EN CATÉGORIES A, B, C

En Nouvelle-Aquitaine, fin août 2017, sur trois mois, le nombre de demandeurs d'emploi en catégories A, B, C augmente de 1,8 % pour les hommes (+0,9 % sur un mois et +0,9 % sur un an) et de 1,7 % pour les femmes (+0,5 % sur un mois et +3,9 % sur un an).

Le nombre de demandeurs d'emploi en catégories A, B, C, sur trois mois, augmente en Nouvelle-Aquitaine de 1,8 % pour les moins de 25 ans (+0,1 % sur un mois et -2,9 % sur un an), de 1,9 % pour ceux âgés de 25 à 49 ans (+0,8 % sur un mois et +2,3 % sur un an) et de 1,4 % pour ceux âgés de 50 ans ou plus (+0,7 % sur un mois et +6,0 % sur un an).

Demandeurs d'emploi en catégories A, B, C par sexe et âge

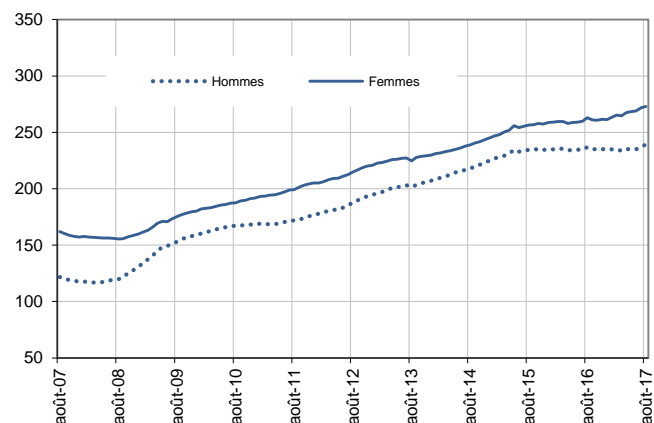
Données cvs-cjo

	Effectif			Évolution (en %) sur		
	Août 2016	Juillet 2017	Août 2017	un mois	trois mois	un an
Hommes	237 010	237 170	239 240	0,9	1,8	0,9
Femmes	262 870	271 800	273 060	0,5	1,7	3,9
Moins de 25 ans	72 230	70 080	70 150	0,1	1,8	-2,9
Hommes	36 320	34 790	35 070	0,8	2,1	-3,4
Femmes	35 910	35 290	35 080	-0,6	1,6	-2,3
Entre 25 et 49 ans	306 430	311 200	313 610	0,8	1,9	2,3
Hommes	146 130	146 040	147 200	0,8	1,8	0,7
Femmes	160 300	165 160	166 410	0,8	2,0	3,8
50 ans ou plus	121 220	127 690	128 540	0,7	1,4	6,0
Hommes	54 560	56 340	56 970	1,1	1,6	4,4
Femmes	66 660	71 350	71 570	0,3	1,2	7,4
Nouvelle-Aquitaine	499 880	508 970	512 300	0,7	1,8	2,5

Source : Pôle emploi-Dares, STMT, traitements DARES - Direccte Nouvelle-Aquitaine.

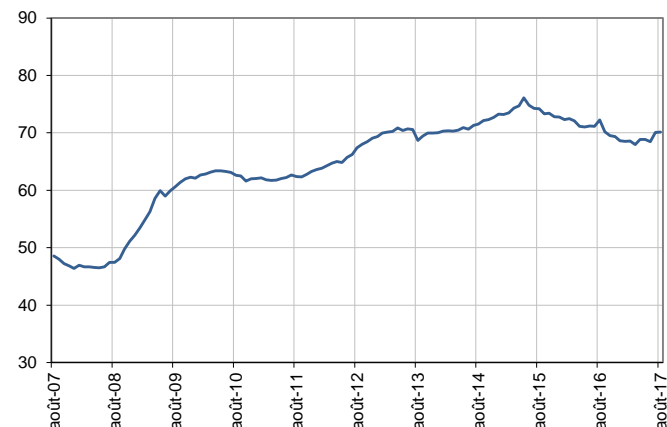
Catégories A, B, C, par sexe

En milliers, données cvs-cjo



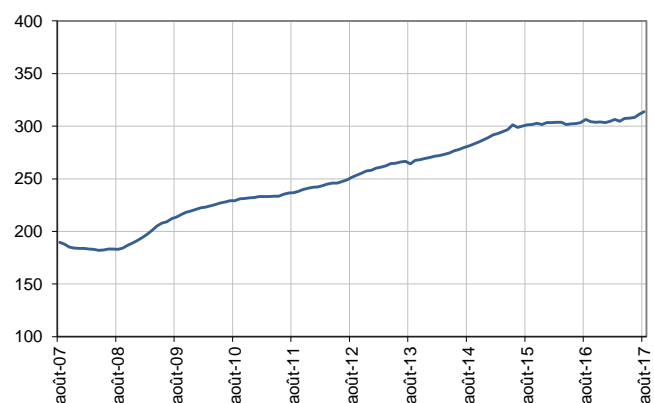
Catégories A, B, C, moins de 25 ans

En milliers, données cvs-cjo



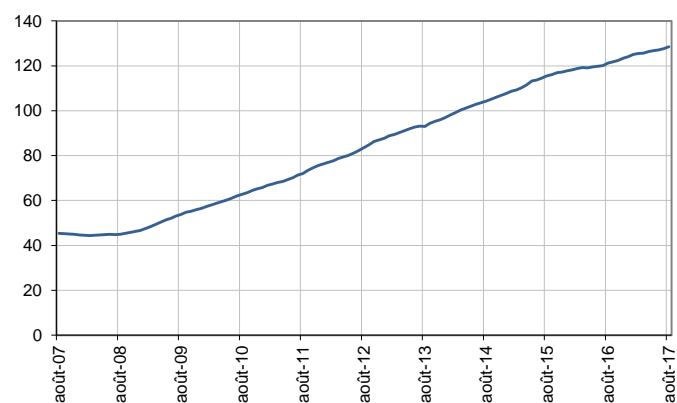
Catégories A, B, C, entre 25 et 49 ans

En milliers, données cvs-cjo



Catégories A, B, C, 50 ans ou plus

En milliers, données cvs-cjo



Source : Pôle emploi-Dares, STMT, traitements DARES - Direccte Nouvelle-Aquitaine.

ANCIENNETÉ D'INSCRIPTION EN CATÉGORIES A, B, C DES DEMANDEURS D'EMPLOI

En Nouvelle-Aquitaine, fin août 2017, sur trois mois, le nombre de demandeurs d'emploi inscrits en catégories A, B, C depuis un an ou plus augmente de 1,9 % (+1,0 % sur un mois et +3,1 % sur un an) et celui des inscrits depuis moins d'un an augmente de 1,7 % (+0,4 % sur un mois et +2,0 % sur un an).

L'ancienneté en catégories A, B, C est mesurée par le nombre de jours où le demandeur d'emploi a été inscrit, de façon continue, en catégories A, B, C. Une sortie d'un jour de ces catégories réinitialise l'ancienneté. D'autres indicateurs, tel que le nombre de personnes inscrites en catégorie A un certain nombre de mois sur une période donnée, peuvent éclairer d'autres dimensions de l'ancienneté ou de la récurrence sur les listes de Pôle emploi dans ces catégories.

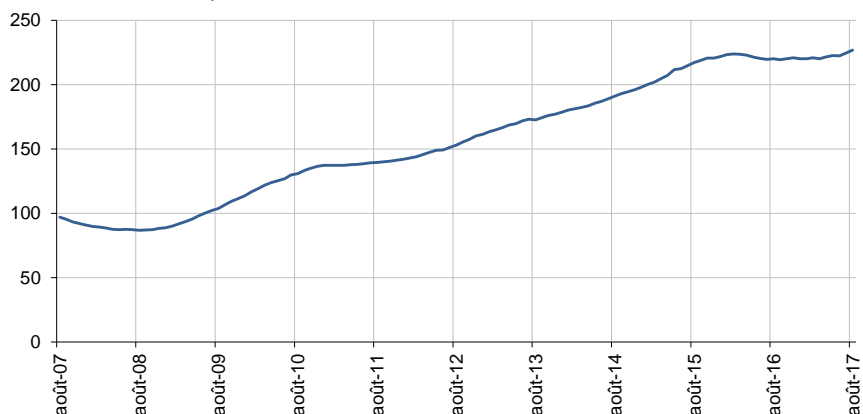
Ancienneté en catégories A, B, C des demandeurs d'emploi

	Effectif			Évolution (en % et point) sur		
	Août 2016	Juillet 2017	Août 2017	un mois	trois mois	un an
Nouvelle-Aquitaine (données cvs-cjo)						
Demandeurs d'emploi en catégories A, B, C	499 880	508 970	512 300	0,7	1,8	2,5
Inscrits depuis moins de 1 an	279 740	284 320	285 400	0,4	1,7	2,0
Inscrits depuis 1 an ou plus	220 140	224 650	226 900	1,0	1,9	3,1
Part des demandeurs d'emploi inscrits depuis 1 an ou plus (en %)	44,0	44,1	44,3	+0,2 pt	+0,1 pt	+0,3 pt
France métropolitaine (données CVS-CJO)						
Demandeurs d'emploi inscrits depuis 1 an ou plus (en milliers)	2 427,8	2 464,2	2 486,5	0,9	1,8	2,4
Part des demandeurs d'emploi inscrits depuis 1 an ou plus (en %)	44,1	43,8	44,0	+0,2 pt	+0,1 pt	-0,1 pt

Source : Pôle emploi-Dares, STMT, traitements DARES - Direccte Nouvelle-Aquitaine.

Demandeurs d'emploi inscrits depuis un an ou plus en catégories A, B, C

En milliers, données cvs-cjo



Champ : Nouvelle-Aquitaine.

Source : Pôle emploi-Dares, STMT, traitements DARES - Direccte Nouvelle-Aquitaine.

ENTRÉES ET SORTIES DE CATÉGORIES A, B, C

En Nouvelle-Aquitaine, le nombre moyen d'entrées en catégories A, B, C sur les trois derniers mois augmente de 1,1 % par rapport aux trois mois précédents (-1,0 % sur un an).

Sur les trois derniers mois, les entrées pour licenciement économique (-2,2 %), première entrée (-2,6 %) et reprise d'activité (-0,8 %) sont en baisse. Les entrées pour fin de contrat à durée déterminée (+1,4 %), fin de mission d'intérim (+16,6 %), autre licenciement (+0,9 %), démission (+5,3 %) et autre cas (+0,4 %) sont en hausse.

En Nouvelle-Aquitaine, le nombre moyen de sorties de catégories A, B, C sur les trois derniers mois augmente de 1,2 % par rapport aux trois mois précédents (-1,9 % sur un an).

Sur les trois derniers mois, les sorties pour reprise d'emploi déclarée (-1,7 %), cessation d'inscription pour défaut d'actualisation (-1,3 %) et radiation administrative (-1,9 %) sont en baisse. Les sorties pour entrée en stage (+12,2 %), arrêt de recherche (+2,3 %) et autre cas (+6,3 %) sont en hausse.

Entrées en catégories A, B, C par motif

	Nombre moyen d'entrées juin 2017 - août 2017	Répartition des motifs (en %)	Évolution trimestrielle (en %) (a)	Évolution annuelle (en %) (b)
Nouvelle-Aquitaine (données cvs-cjo)				
Fin de contrat à durée déterminée	10 730	21,7	1,4	-2,8
Fin de mission d'intérim	2 670	5,4	16,6	8,1
Licenciement économique*	890	1,8	-2,2	-15,2
Autre licenciement	3 330	6,7	0,9	-0,6
Démission	1 800	3,6	5,3	13,9
Première entrée	3 770	7,6	-2,6	2,2
Reprise d'activité	8 890	18,0	-0,8	8,3
Autre cas**	17 380	35,1	0,4	-6,3
Entrées en catégories A, B, C	49 450	100,0	1,1	-1,0
France métropolitaine (en milliers, données CVS-CJO)				
	555,3		1,3	-1,9

Source : Pôle emploi-Dares, STMT, traitements DARES - Direccte Nouvelle-Aquitaine.

* Y compris les entrées en catégories A, B, C dont le motif renseigné est "fin de CRP-CTP-CSP".

** Y compris les entrées en catégories A, B, C à la suite d'une rupture conventionnelle de CDI.

(a) Évolution de la moyenne des entrées de juin 2017 à août 2017 par rapport à la moyenne des entrées de mars 2017 à mai 2017.

(b) Évolution de la moyenne des entrées de juin 2017 à août 2017 par rapport à la moyenne des entrées de juin 2016 à août 2016.

Sorties de catégories A, B, C par motif

	Nombre moyen de sorties juin 2017 - août 2017	Répartition des motifs (en %)	Évolution trimestrielle (en %) (a)	Évolution annuelle (en %) (b)
Nouvelle-Aquitaine (données cvs-cjo)				
Reprise d'emploi déclarée*	9 760	20,7	-1,7	3,3
Entrée en stage	6 520	13,8	12,2	-23,0
Arrêt de recherche (maternité, maladie, retraite, ...)	4 420	9,4	2,3	9,4
<i>Dont maladie</i>	<i>2 510</i>	<i>5,3</i>	<i>5,5</i>	<i>9,6</i>
Cessation d'inscription pour défaut d'actualisation	18 560	39,4	-1,3	3,3
Radiation administrative	4 080	8,7	-1,9	-4,2
Autre cas	3 740	7,9	6,3	-2,1
Sorties de catégories A, B, C	47 080	100,0	1,2	-1,9
France métropolitaine (en milliers, données CVS-CJO)				
	524,9		-0,7	-2,6

Source : Pôle emploi-Dares, STMT, traitements DARES - Direccte Nouvelle-Aquitaine.

* Uniquement celles connues de Pôle emploi.

(a) Évolution de la moyenne des sorties de juin 2017 à août 2017 par rapport à la moyenne des sorties de mars 2017 à mai 2017.

(b) Évolution de la moyenne des sorties de juin 2017 à août 2017 par rapport à la moyenne des sorties de juin 2016 à août 2016.

Avertissement : Depuis fin 2015, des modifications sont apportées aux modalités d'inscription des demandeurs d'emploi à Pôle emploi (refonte des intitulés des motifs d'entrée sur les listes, généralisation de la dématérialisation de l'inscription à Pôle emploi), permettant notamment de mieux retracer les motifs d'inscription. Sans effet sur le total des entrées catégories A, B, C, elles ont cependant un impact sur la répartition par motif de ces entrées.

SOURCE, DÉFINITIONS ET MÉTHODE

Source : la Statistique mensuelle du marché du travail (STMT)

La Statistique mensuelle du marché du travail (STMT) est une source statistique exhaustive issue des fichiers de gestion de Pôle emploi. Elle porte sur tous les demandeurs d'emploi inscrits, entrés ou sortis des listes un mois donné.

La correction des variations saisonnières et des effets des jours ouvrables permet de rendre les évolutions mensuelles pertinentes pour l'analyse conjoncturelle. Les coefficients de correction des variations saisonnières et des effets des jours ouvrables sont estimés une fois par an, sur la période allant de janvier 1996 au dernier mois de décembre. Lorsque ces coefficients sont réestimés, les séries CVS-CJO sont révisées, sur tout leur historique. La dernière campagne d'actualisation des coefficients aura lieu en février 2018.

Une [documentation méthodologique](#) * présente plus en détail la STMT.

Le Fichier historique statistique (FHS) est une autre source statistique sur les demandeurs d'emploi issue des fichiers de gestion de Pôle emploi. Elle comporte tous les épisodes d'inscription sur une période de 10 ans. Les statistiques produites à partir de la STMT et du FHS peuvent légèrement différer en raison de différences dans la constitution des deux sources concernant notamment la façon dont sont traités les événements enregistrés avec retard et les sorties de courte durée. Des [séries brutes sur les demandeurs d'emploi issues FHS](#) **, au niveau national, sont publiées chaque année.

Demandeurs d'emploi : définition et différence avec les chômeurs au sens du BIT

Les demandeurs d'emploi sont des personnes qui sont inscrites à Pôle emploi. Conformément aux recommandations du rapport du Cnis sur la définition d'indicateurs en matière d'emploi, de chômage, de sous-emploi et de précarité de l'emploi (septembre 2008), la Dares et Pôle emploi présentent depuis 2009, à des fins d'analyse statistique les données sur les demandeurs d'emploi inscrits à Pôle emploi selon les catégories suivantes :

- catégorie A : demandeurs d'emploi tenus de rechercher un emploi, sans emploi ;
- catégorie B : demandeurs d'emploi tenus de rechercher un emploi, ayant exercé une activité réduite courte (de 78 heures ou moins dans le mois) ;
- catégorie C : demandeurs d'emploi tenus de rechercher un emploi, ayant exercé une activité réduite longue (de plus de 78 heures au cours du mois) ;
- catégorie D : demandeurs d'emploi non tenus de rechercher un emploi (en raison d'une formation, d'une maladie...) y compris les demandeurs d'emploi en contrat de sécurisation professionnelle (CSP), sans emploi ;
- catégorie E : demandeurs d'emploi non tenus de rechercher un emploi, en emploi (par exemple, bénéficiaires de contrats aidés, créateurs d'entreprise).

Est chômeur au sens du BIT toute personne de 15 ans ou plus qui n'a pas travaillé au moins une heure pendant une semaine de référence, est disponible pour prendre un emploi dans les 15 jours et a recherché activement un emploi dans le mois précédent ou en a trouvé un qui commence dans les trois mois. Le chômage au sens du BIT est mesuré par l'enquête Emploi de l'Insee.

L'inscription à Pôle emploi en catégorie A et le chômage au sens du BIT sont deux réalités proches, mais qui ne se recouvrent pas (voir [documentation](#) ***).

Interprétation des séries CVS-CJO sur les demandeurs d'emploi

Les données STMT étant exhaustives, il n'existe pas, comme pour des données d'enquête, d'incertitude liée à l'échantillonnage. Les variations des séries CVS-CJO issues de la STMT peuvent résulter soit de la tendance de moyen terme, principalement liée aux évolutions du marché du travail et à la conjoncture économique, soit de chocs ponctuels, dont les sources peuvent être variées (variations dans la gestion des listes de demandeurs d'emploi par Pôle emploi ou dans les comportements d'inscription, chocs ponctuels du marché du travail, imprécisions dans l'estimation des corrections des variations saisonnières, ...). Parmi ces chocs ponctuels figurent aussi des incidents et changements de procédure dont certains ont pu avoir un impact significatif sur les séries de demandeurs d'emploi. Un [document](#) **** présente les principaux événements et leurs impacts.

Une [documentation](#) *** fournit des éléments d'aide à l'interprétation des séries mensuelles CVS-CJO sur les demandeurs d'emploi.

Pour en savoir plus

[1] Dares, Pôle emploi (2015), « [Demandeurs d'emploi inscrits et offres collectées par Pôle emploi](#) ».

[2] Dares, [les séries mensuelles régionales, départementales et par zone d'emploi](#).

* [voir la documentation méthodologique](#)

** [voir les séries brutes sur les demandeurs d'emploi issues FHS](#)

*** [voir la documentation](#)

**** [voir le document](#)