



*Liberté • Égalité • Fraternité*

RÉPUBLIQUE FRANÇAISE

---

## **Préfecture de la Gironde**

Service Interministériel Régional de Défense et de Protection Civile  
Direction Départementale de l'Équipement de la Gironde

---

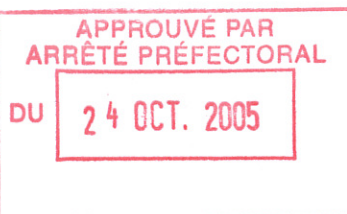
# **PLAN DE PREVENTION DU RISQUE INONDATION**

## **VALLEE DE LA GARONNE**

### **SECTEUR CADAUJAC – BEAUTIRAN**

---

## **REGLEMENT**



## TABLE DES MATIERES

---

<b>1. LES DISPOSITIONS GENERALES</b>	<b>1</b>
1.1. Le champ d'application et la portée du règlement	1
1.2. Les principes directeurs	1
1.3. Les quatre types de zones	2
1.4. Les prescriptions	2
<b>2. LES PRESCRIPTIONS</b>	<b>3</b>
2.1. Les prescriptions communes aux zones rouge et bleue	3
2.1.1. Les constructions	3
2.1.2. Les réseaux et les ouvrages techniques publics futurs	3
2.1.3. Les voiries et les accès futurs	4
2.2. Les prescriptions en zone rouge	4
2.2.1. Les occupations et les utilisations du sol interdites	4
2.2.2. Les occupations et les utilisations du sol soumises à conditions particulières	5
2.2.3. Les mesures liées aux biens et activités existants	8
2.3. Les prescriptions en zone bleue	9
2.3.1. Les occupations et les utilisations de sol interdites	9
2.3.2. Les occupations et les utilisations du sol autorisées et soumises à conditions particulières	9
2.3.3. Les mesures liées aux biens et activités existants	10
2.4. Les prescriptions en zone blanche hachurée rouge	11
2.5. Le Bourg de l'Isles Saint Georges	12
<b>3. LES MESURES GENERALES DE PREVENTION DE PROTECTION ET DE SAUVEGARDE</b>	<b>14</b>
3.1. Afin de réduire la vulnérabilité :	14
3.2. Afin de limiter les risques induits :	14
3.3. Afin de FACILITER l'organisation des secours	15
3.4. Plans communaux de secours	15
<b>4. LE CARACTÈRE RÉVISABLE DU P.P.R.</b>	<b>16</b>
<b>Annexe</b>	

## **1. LES DISPOSITIONS GENERALES**

---

### **1.1. LE CHAMP D'APPLICATION ET LA PORTEE DU REGLEMENT**

Le présent règlement s'applique sur le territoire communal délimité par le plan de zonage du Plan de Prévention du Risque (P.P.R.) des communes du secteur Cadaujac-Beautiran : Ayguemorte les Graves, Baurech, Beautiran, Cadaujac, Cambes, Camblanes et Meynac, Castres-Gironde, Isles Saint Georges, Quinsac, Saint Medard d'Eyrans, Tabanac.

Il détermine les principes réglementaires et prescriptifs à mettre en œuvre contre le risque d'inondation, seul risque prévisible pris en compte dans ce document.

La nature et les conditions d'exécution des principes réglementaires et prescriptifs pris pour l'application du présent règlement sont définies et mises en œuvre sous la responsabilité du maître d'ouvrage et du maître d'œuvre concernés par les constructions, travaux et installations visés. Le maître d'ouvrage a également une obligation d'entretien des mesures exécutées.

Le PPR vaut servitude d'utilité publique. A ce titre, il doit être annexé aux documents d'Urbanisme, conformément à l'article R.126-1 du Code de l'Urbanisme.

### **1.2. LES PRINCIPES DIRECTEURS**

La cartographie des éléments historiques connus à ce jour, des aléas, et la connaissance des enjeux sur le territoire concerné ont permis de délimiter les zones exposées aux risques d'inondations.

Le volet réglementaire de ce Plan de Prévention contre le Risque d'inondation a pour objectif d'édicter sur les zones (définies ci-après) des mesures visant à :

- préserver les champs d'expansion des crues et la capacité d'écoulement des eaux, et limiter l'aggravation du risque inondation par la maîtrise de l'occupation des sols,
- réduire l'exposition aux risques des personnes, des biens et des activités tant existants que futurs,
- faciliter l'organisation des secours et informer la population sur le risque encouru,
- prévenir ou atténuer les effets indirects des crues.

Cela se traduit par :

- des mesures d'interdiction ou des prescriptions vis à vis des constructions, des ouvrages, des aménagements ou des exploitations qui pourraient s'y développer. Ces prescriptions concernent aussi bien les conditions de réalisation que d'utilisation ou d'exploitation.
- des mesures de prévention, de protection et de sauvegarde à prendre par les collectivités et les particuliers dans le cadre de leurs compétences,
- des mesures relatives à l'aménagement, l'utilisation ou l'exploitation des constructions, des ouvrages, des espaces mis en culture ou plantés existants.



### 1.3. LES QUATRE TYPES DE ZONES

Le zonage réglementaire repose donc d'une part sur l'application des directives du Ministère chargé de l'Environnement en matière de maîtrise de l'occupation des sols en zones inondables et d'autre part, sur la prise en compte du contexte local.

Le zonage réglementaire comporte quatre types de zones :

↳ **La zone rouge : zone dont le principe est l'inconstructibilité**

Est classé en zone rouge tout territoire communal soumis au phénomène d'inondation :

- quelle que soit la hauteur d'eau par rapport à la cote de référence en zone non urbanisée,
- sous une hauteur d'eau supérieure à 1 m par rapport à la cote de référence dans le centre bourg historique et les parties actuellement urbanisées

Cette mesure a pour objet la préservation du champ d'expansion de crue centennale indispensable pour éviter l'aggravation des risques, pour organiser la solidarité entre l'amont et l'aval du fleuve et pour préserver les fonctions écologiques des terrains périodiquement inondés.

↳ **La zone bleue : zone où la poursuite de l'urbanisation est possible sous conditions**

Elle correspond aux secteurs géographiques du centre bourg historique et des parties actuellement urbanisées sous une hauteur d'eau par rapport à la crue de référence inférieure à un mètre.

Le développement n'est pas interdit, il est seulement réglementé afin de tenir compte du risque éventuel d'inondation.

↳ **La zone blanche pour laquelle aucun risque n'est connu à ce jour.**

↳ **La zone blanche hachurée rouge :**

Cette zone a pour vocation de devenir blanche sous conditions :

- d'autorisation de remblaiement au titre de la loi sur l'eau,
- de la réalisation des remblais dans les limites autorisées au titre de la Loi sur l'Eau,
- de la réalisation et de la vérification des mesures compensatoires.

### 1.4. LES PRESCRIPTIONS

Indépendamment des prescriptions édictées par ce Plan de Prévention du Risque d'inondation, les projets de construction restent assujettis aux dispositions prévues dans les documents d'urbanisme. L'ensemble des prescriptions édictées en 2.1, 2.2, 2.3 et 2.5 ne s'appliquent qu'aux travaux et installations autorisés postérieurement à la date d'approbation du PPR.



## **2. LES PRESCRIPTIONS**

---

### **2.1. LES PRESCRIPTIONS COMMUNES AUX ZONES ROUGE ET BLEUE**

#### **2.1.1. Les constructions**

Sous réserve des dispositions contenues dans les documents d'urbanisme en vigueur dans les communes concernées, les constructions nouvelles et les travaux de réhabilitation des constructions existantes réalisés postérieurement à l'approbation du PPR doivent respecter les prescriptions suivantes :

- Les réseaux techniques intérieurs réalisés à l'occasion des travaux (eau, gaz, électricité) seront équipés d'un dispositif de mise hors service automatique ou seront installés au-dessus de la cote de référence.
- Le risque d'inondation sera pris en compte durant le chantier en étant intégré aux documents de prévention du chantier.
- Les chaudières, les citernes enterrées ou non et les citernes sous pression, ainsi que tous les récipients contenant des hydrocarbures, ou du gaz, devront être protégés contre l'inondation de référence.

Toute réalisation de clôture pleine est interdite

#### **2.1.2. Les réseaux et les ouvrages techniques publics futurs**

##### **2.1.2.1. Les ouvrages électriques (y compris éclairage public)**

Les ouvrages comportant des pièces nues sous tension devront être encadrés de dispositifs de coupures (télécommandés ou manuels) situés au-dessus de la cote de référence.

##### **2.1.2.2. Les réseaux de gaz**

Les programmes de renouvellement des réseaux existants et d'équipement devront tenir compte de la vulnérabilité plus grande liée au risque d'inondation.

##### **2.1.2.3. Les réseaux de télécommunications**

Les équipements devront tenir compte du risque d'inondation.

##### **2.1.2.4. Les réseaux d'eau potable**

Les installations nouvelles ou les réseaux mis en réfection devront être conçus de telle sorte que la pression dans les réseaux soit supérieure à la pression hydrostatique existante à l'extérieur des ouvrages lors de l'inondation de référence.

Les nouveaux ouvrages de stockage seront construits hors zone inondable et surdimensionnés pour assurer la continuité du service en zone inondable.

#### **2.1.2.5. Les captages d'eau potable**

Les captages devront être protégés de façon à prévenir tout risque de pollution. En particulier, les têtes de forage devront être étanches.

#### **2.1.2.6. Les réseaux d'eaux pluviales et usées**

Des clapets et des dispositifs anti-retour seront mis en place pour empêcher les remontées d'eaux par les réseaux.

Afin d'éviter le soulèvement des tampons des regards, il sera procédé à leur verrouillage.

#### **2.1.3. Les voiries et les accès futurs**

Sont autorisés :

- Les accès routiers au-dessus du terrain naturel dès lors qu'ils sont indispensables pour assurer la protection des biens et des personnes, sous réserve qu'ils soient praticables pour la crue de référence. Ils devront être dotés de dispositifs permettant d'assurer la libre circulation des eaux.

Les travaux d'infrastructure publique, à condition de ne pas entraver l'écoulement des crues, et de ne pas modifier les périmètres exposés.

### **2.2. LES PRESCRIPTIONS EN ZONE ROUGE**

#### **2.2.1. Les occupations et les utilisations du sol interdites**

Sont interdits :

- Les constructions nouvelles à l'exception de celles visées au 2.2.2, et 2.5 (cas particulier du centre bourg de l'Isle-St-Georges), les ouvrages ou obstacles de toute nature pouvant ralentir l'écoulement de la crue (clôtures non transparentes à l'eau y compris), les exhaussements de sol, à l'exception de ceux visés au 2.1 et au 2.2.2.;
- La construction de bâtiments à usage de logement même s'ils sont utiles et nécessaires à l'exploitation agricole afin de préserver la sécurité des personnes ;
- Toute création ou extension de terrains de camping-caravaning, d'aires de gens du voyage, d'habitations légères de loisir ;
- Toute création de station d'épuration sauf cas dérogatoire dûment justifié. (§ article 18 de l'arrêté du 22 décembre 1994) ;
- Les installations soumises à la Directive 96/82/CE du 09.12.1996 concernant la maîtrise des dangers liés aux accidents majeurs impliquant des substances dangereuses ;
- Les implantations les plus sensibles visées par la circulaire interministérielle du 30.04.2002, tels que les bâtiments, équipements et installations dont le fonctionnement est primordial pour la sécurité civile, pour la défense ou pour le maintien de l'ordre public ou encore dont la défaillance présente un risque élevé pour les personnes ou présentant le même risque en raison de leur importance socio-économique ;
- Tout stockage au-dessous de la cote de référence de produits dangereux ou polluants tels que ceux identifiés dans la nomenclature des installations classées pour la protection de l'environnement ou dans la réglementation sanitaire



départementale ou encore dans celle relative au transport de matières dangereuses.

- Les installations d'élimination et de stockage des déchets visés aux rubriques 322 et 167 de la nomenclature des Installations classées ;
- Tout dépôt au-dessous de la cote de référence de produits ou matériaux susceptibles de flotter ou de faire obstacle à l'écoulement des eaux, même stockés de façon temporaire.

## **2.2.2. Les occupations et les utilisations du sol soumises à conditions particulières**

Sont autorisés sous réserve de l'être également par les documents d'urbanisme en vigueur sur la commune concernée et sous réserve du respect des prescriptions communes à l'ensemble des zones rouge et bleue.

### **2.2.2.1. Les mesures générales**

- Les travaux usuels d'entretien et de gestion normaux des biens et activités implantés antérieurement à l'approbation du PPR, à condition de ne pas augmenter l'emprise au sol, et de prendre en compte les risques liés à l'intensité de l'écoulement ;
- Les constructions et installations techniques nécessaires au fonctionnement des services publics, et qui ne sauraient être implantées en d'autres lieux, notamment : les pylônes, les postes de transformation, les stations de pompage, les extensions ou modifications de stations d'épuration. Dans le cas d'extension ou de modification notable de la station d'épuration nécessitant une autorisation au titre de la police des eaux, une notice d'incidence hydraulique sera réalisée pour préciser les dispositifs à mettre en œuvre assurant la stabilité de l'équipement et autant que faire se peut, la transparence hydraulique ou la compensation de l'obstacle ;
- Les travaux et installations destinés à protéger les parties actuellement urbanisées et réduire ainsi les conséquences du risque inondation à condition de ne pas aggraver les risques par ailleurs ;
- Les espaces verts, les aires de jeux et de sports à condition que le matériel d'accompagnement soit démontable ;

Les activités liées à la voie d'eau, les constructions, installations et travaux divers nécessaires à l'exercice de l'activité portuaire ou nécessitant la proximité immédiate des infrastructures portuaires et les équipements à vocation de loisirs pour le sport nautique ou le tourisme fluvial sous réserve d'avoir été conçus en tenant compte du risque de crue. En tout état de cause, le premier plancher devra se situer au-dessus de la cote de référence<sup>1</sup>. Les matériaux utilisés devront être résistants à l'eau et les fondations transparentes à l'eau (exemple : construction sur pilotis) ;

- Concernant les équipements sanitaires liés aux activités visées ci-dessus dont la surface au sol est supérieure à 20m<sup>2</sup>, il conviendra notamment de veiller à :
  - verrouiller les tampons des regards pour assurer la sécurité des personnes,
  - prévoir des dispositions particulières en ce qui concerne la pose des canalisations, notamment en terrain aquifère. (lit de pose constitué de matériaux

<sup>1</sup> La cote de référence correspond à la cote maximale estimée du plan d'eau pour l'événement centennal (cette cote est donnée sur le plan de zonage)



dont la granulométrie est comprise entre 5 mm et 30 mm, enrobage par un filtre anti-contaminant en géotextile, lestage des canalisations et des équipements).

- Les extractions de matériaux, dans tous les cas, une étude hydraulique devra être réalisée dans le cadre de l'étude d'impact au titre de la législation des installations classées, afin d'évaluer les risques que pourrait entraîner l'exploitation, notamment la modification du cours d'eau et du régime de l'écoulement des eaux. Les installations de criblage et de concassage doivent être soit déplaçables, soit ancrées afin de résister à la pression de l'eau jusqu'à la cote de référence. Dans ce dernier cas, le matériel électrique doit être démontable et les installations doivent être placées dans le sens du courant.
- Le changement de destination, l'aménagement et la réhabilitation dans le volume actuel des constructions existantes, à condition qu'il n'y ait pas de création de nouveau logement ou pas d'augmentation de la capacité d'accueil ou de l'emprise au sol et, sous réserve d'assurer la sécurité des biens et des personnes et sans augmenter l'exposition au risque. Seule, une extension limitée est autorisée, cette mesure ne s'appliquant qu'une fois aux conditions suivantes :
  - surface maximum de 10 m<sup>2</sup> sur un secteur géographique où la hauteur d'eau est supérieure à 1 mètre en crue de référence,
  - dans la limite d'une surface de 20m<sup>2</sup> maximum d'emprise au sol sur un secteur géographique où la hauteur d'eau est inférieure ou égale à 1 mètre en crue de référence,
  - pour les activités économiques situées dans un secteur géographique où la hauteur est inférieure ou égale à 1mètre en crue de référence cette extension pourra être d'une augmentation maximale de 20% de l'emprise au sol à condition d'en limiter la vulnérabilité.
- La reconstruction totale ou partielle de tout ou partie d'édifice même après sinistre sans augmentation de la vulnérabilité ;
- Les piscines enterrées sous réserve d'être entourées d'une clôture transparente à l'eau à une hauteur minimale d'un mètre au-dessus du sol.

#### **2.2.2.2. Les mesures propres aux activités liées à l'agriculture**

##### **2.2.2.2.1 Les mesures liées au bâti**

- La construction, l'aménagement et l'extension de structures agricoles légères, liées et nécessaires aux exploitations agricoles en place, sans équipement de chauffage fixe, tels qu'abris, tunnels bas ou serres-tunnels, sans soubassement.
- La construction de bâtiments agricoles dans la limite de 800 m<sup>2</sup> d'emprise au sol par siège d'exploitation situé en zone inondable, à l'exclusion de tout chai de vinification et de bâtiments agricoles pour l'exploitation de pépiniéristes-viticulteurs. Cette limite de 800m<sup>2</sup> est applicable pour tous types d'élevage, afin de respecter, entre autre, les obligations liées à la mise en conformité des bâtiments d'élevage.

Afin de minimiser les effets de tels bâtiments sur l'écoulement de l'eau et leur vulnérabilité les normes suivantes devront être respectées :

- la plus grande longueur du bâtiment est dans l'axe d'écoulement du lit majeur,
- la hauteur à l'égout de la toiture est supérieure à la cote de référence,
- la construction est faite selon le type "hangar métallique" ou autre structure insensible à l'eau avec :

- des portiques fixés au sol par des fondations reliées entre elles par un chaînage destiné à rendre l'ensemble monolithique ;
  - des bardages déclavetables sur les côtés ou système équivalent ;
  - des portes basculantes ou système équivalent,
  - toute construction ou extension devra s'appliquer à diminuer la vulnérabilité de l'existant.
- La rénovation de tout chai existant ou leur extension, ne pourra excéder 800 m<sup>2</sup> d'emprise au sol par siège d'exploitation situé dans la zone inondable; afin de minimiser les effets de tels bâtiments sur l'écoulement de l'eau et leur vulnérabilité, les normes suivantes devront être respectées :
- la plus grande longueur du bâtiment est dans l'axe d'écoulement du lit majeur,
  - la hauteur à l'égout de la toiture est supérieure à la cote de référence,
  - l'extension se fera selon des structures insensibles à l'eau fixées au sol par des fondations reliées entre elles par des chaînages destinés à rendre l'ensemble monolithique,
  - cette rénovation ou extension devra s'appliquer à diminuer la vulnérabilité de l'existant.
- L'extension ou la rénovation de bâtiments agricoles pour l'exploitation de pépiniéristes-viticulteurs sachant qu'elles ne pourront excéder 800 m<sup>2</sup> d'emprise au sol pour un bâtiment en dur permettant de mettre à l'abri les chambres frigorifiques et les chambres de stratification, sur vide sanitaire selon les normes suivantes, afin d'en minimiser les effets sur l'écoulement et leur vulnérabilité :
- la plus grande longueur du bâtiment sera dans l'axe d'écoulement du lit majeur,
  - la cote de plancher du premier niveau aménagé sera supérieure ou égale à la cote de référence,
  - l'extension se fera selon des structures insensibles à l'eau fixées au sol par des fondations reliées entre elles par des chaînages destinés à rendre l'ensemble monolithique ,
  - cette rénovation ou extension devra s'appliquer à diminuer la vulnérabilité de l'existant.

Il conviendra pour toutes les constructions citées ci-dessus, de subordonner l'autorisation de construction-extension à l'absence de solution alternative (i.e. au fait qu'il n'y ait pas sur l'unité foncière de terrains moins exposés au risque ).

#### 2.2.2.2 Les mesures liées aux pratiques culturales

- Les cultures annuelles, pacages et pépinières,
- La viticulture avec les normes suivantes en cas de création ou de replantation :
  - intervalle de 1,50 m minimum entre rangs,
  - distance entre pieds sur le rang de 1 m minimum.
- L'arboriculture avec les normes suivantes en cas de création ou de replantation :
  - intervalle de 4 m minimum entre rang,



- distance entre pieds sur le rang de 2 m minimum avec les troncs d'arbres de 0,50 m minimum de hauteur.

Toutefois, dans la partie inondable où la vitesse du courant est inférieure à 0,2 m/s, l'intervalle minimum entre rang peut être réduit à 2 m et la distance entre pieds sur le rang à 1 mètre.

- Les plantations forestières sous réserve de respecter une distance minimale de 4 m entre rangs et un espacement supérieur ou égal à 2 m entre pieds.
- Les réseaux d'irrigation et de drainage et leurs équipements, à condition de ne pas faire obstacle à l'écoulement des eaux et que le matériel soit démontable.

### **2.2.3. Les mesures liées aux biens et activités existants**

L'exécution des mesures de prévention et de protection prévues pour les biens et les activités existants n'est obligatoire que pour des aménagements limités, dont le coût est inférieur à 10 % de la valeur vénale ou estimée des biens, appréciée à la date d'approbation de ce plan, sauf pour les mesures concernant le stockage de produits dangereux.

*Le propriétaire ou l'exploitant dispose d'un délai de 2 ans pour se mettre en conformité avec les mesures suivantes :*

- La mise hors d'eau de tout stockage de produits dangereux (la liste de ces produits est fixée par la nomenclature des installations classées et le règlement sanitaire départemental ou dans celle relative au transport de matières dangereuses) ou de tous produits susceptibles de polluer par contact avec l'eau.
- Les stocks et dépôts liés à l'exploitation des terrains seront alignés dans le sens du courant.

*Le propriétaire ou l'exploitant dispose d'un délai de 5 ans pour se mettre en conformité avec les mesures suivantes :*

- Les travaux nécessaires à la mise aux normes , notamment pour satisfaire aux règles de sécurité d'installations classées , ou d'établissements existants recevant du public.



## **2.3. LES PRESCRIPTIONS EN ZONE BLEUE**

### **2.3.1. Les occupations et les utilisations de sol interdites**

Sont interdits :

- La construction nouvelle d'établissements accueillant des personnes dont l'évacuation en cas de crue soulèverait des difficultés particulières en raison de l'absence d'autonomie de déplacement des personnes concernées. Il s'agit notamment des hôpitaux et cliniques, centres de rééducation, maisons de retraite, instituts ou centres de rééducation pour déficients moteurs et déficients mentaux, centres de réadaptation fonctionnelle et maisons de repos et de convalescence.
- Les implantations les plus sensibles visées par la circulaire interministérielle du 30.04.2002, tels que les bâtiments, équipements et installations dont le fonctionnement est primordial pour la sécurité civile, pour la défense ou pour le maintien de l'ordre public ou encore dont la défaillance présente un risque élevé pour les personnes ou présentant le même risque en raison de leur importance socio-économique
- Les installations soumises à la Directive 96/82/CE du 09.12.1996 concernant la maîtrise des dangers liés aux accidents majeurs impliquant des substances dangereuses.
- La construction ou aménagement de tout espace situé sous la cote terrain naturel.
- Tout stockage au-dessous de la cote de référence de produits dangereux ou polluants tels que ceux identifiés dans la nomenclature des installations classées pour la protection de l'environnement ou dans la réglementation sanitaire départementale ou encore dans celle relative au transport de matières dangereuses.
- Les centres de stockage et installations d'élimination de déchets visés aux rubriques 322 et 167 de la nomenclature des installations classées.
- Tout dépôt au-dessous de la cote de référence de produits ou de matériaux susceptibles de flotter ou de faire obstacle à l'écoulement des eaux, même de façon temporaire.
- Toute création de station d'épuration sauf cas dérogatoire dûment justifié (article 18 de l'arrêté du 22 décembre 1994).
- Toute création ou extension de terrain de camping-caravaning, d'aires de gens de voyage ou d'habitations légères de loisir.

### **2.3.2. Les occupations et les utilisations du sol autorisées et soumises à conditions particulières**

Sont autorisés sous réserve de l'être également par les documents d'urbanisme en vigueur sur la commune concernée et sous réserve du respect des prescriptions communes à l'ensemble des zones rouge et bleue :

#### **2.3.2.1. Mesures générales**

- Les constructions nouvelles à condition que le niveau du plancher soit situé au-dessus de la cote de référence

- Les changements de destination ou les extensions de constructions existantes à condition que les niveaux de plancher situés sous la cote de référence<sup>2</sup> n'aient pas une vocation de logement.
- Des travaux usuels d'entretien et de gestion normaux des biens et activités implantés antérieurement à l'approbation du PPR, à condition de ne pas augmenter l'emprise au sol, et de prendre en compte les risques liés à l'intensité de l'écoulement.
- Les travaux de réhabilitation des constructions existantes à condition que :
  - ils ne conduisent pas à augmenter la surface ou le nombre des logements existants situés sous la cote de référence,
  - ils ne conduisent pas à augmenter la capacité d'hébergement de personnes à mobilité réduite pour les constructions existantes destinées à l'accueil spécifique de ces personnes.
- La reconstruction totale ou partielle de tout ou partie d'édifice détruit par un sinistre.
- Les piscines enterrées sous réserve d'être entourées d'une clôture transparente à l'eau jusqu'à un mètre au-dessus du sol.

#### **2.3.2.2. Les mesures propres aux activités liées à l'agriculture.**

- Les plantations forestières sous réserve de respecter une distance minimale de 4 m entre rangs et un espacement supérieur ou égal à 2 m entre pieds.
- Les normes suivantes sont applicables à la viticulture en cas de création ou replantation :
  - intervalle de 1,50 m minimum entre rangs,
  - distance entre pieds sur le rang de 1 m minimum.
- Les normes suivantes sont applicables à l'arboriculture en cas de création ou de replantation :
  - intervalle de 4 m minimum entre rangs,
  - distance entre pieds sur rang de 2 m minimum avec des troncs d'arbres de 0,50 m minimum de hauteur.
- Toutefois, dans la partie inondable où la vitesse du courant est inférieure à 0,2 m/s, l'intervalle minimum entre rang peut être réduit à 2 m et la distance entre pieds sur le rang à 1 m.

#### **2.3.3. Les mesures liées aux biens et activités existants**

L'exécution des mesures de prévention et de protection prévues pour les biens et les activités existants n'est obligatoire que pour des aménagements limités, dont le coût est inférieur à 10 % de la valeur vénale ou estimée des biens, appréciée à la date d'approbation de ce plan, sauf pour celles concernant le stockage de produits dangereux.

*Le propriétaire ou l'exploitant dispose d'un délai de 2 ans pour se mettre en conformité avec les mesures suivantes :*

---

<sup>2</sup> La cote de référence correspond à la cote maximale estimée du plan d'eau pour l'événement centennal – Cette cote est donnée sur le plan de zonage.



- La mise hors eau de tout stockage de produits dangereux (la liste de ces produits est fixée par la nomenclature des installations classées et le règlement sanitaire départemental) ou de tous produits susceptibles de polluer par contact avec l'eau.
- Les stocks et dépôts liés à l'exploitation des terrains seront alignés dans le sens du courant.

*Le propriétaire ou l'exploitant dispose d'un délai de 5 ans pour se mettre en conformité avec les mesures suivantes :*

- L'installation de dispositifs (obturations des ouvertures, relèvement de seuils ...) destinés à assurer l'étanchéité des parties de bâtiment situées sous la cote de référence, excepté pour les bâtiments à usage d'élevage.
- Les travaux nécessaires à la mise aux normes - notamment pour satisfaire aux règles de sécurité d'installations classées, ou d'établissements existants recevant du public.

## **2.4. LES PRESCRIPTIONS EN ZONE BLANCHE HACHURÉE ROUGE**

Ces zones sont actuellement inconstructibles mais deviendront des zones blanches après réalisation des conditions ou études suivantes :

- étude d'impact du remblai,
- autorisation au titre de la Loi sur l'Eau,
- réalisation de la mise hors d'eau à la cote de référence,
- réalisation et vérification des mesures compensatoires exigées au titre de la Loi sur l'eau.

Le règlement applicable à ces parcelles en l'absence de ces travaux est celui de la zone rouge (cf. paragraphe 2.2)

La constatation de la mise hors d'eau des parcelles ou ensemble de parcelles situées dans ces zones blanches hachurées rouges, et de la réalisation des mesures compensatoires exigées au titre de la loi sur l'eau, sera acté par l'inscription par arrêté préfectoral, des parcelles concernées sur l'annexe 1 du présent règlement. Cette annexe listera les parcelles situées en zone blanche rayée rouge, ayant fait l'objet de travaux de mise hors d'eau dans les conditions définies ci-dessus et sur lesquelles ne s'appliquera alors plus aucune prescription. Elles seront intégrées à la zone blanche lors de la révision du PPRI

Les secteurs concernés par ce zonage sont les suivants :

- Commune de Camblanes et Meynac : extension de la zone industrielle (Cf. annexe 1 du rapport de présentation)
- Commune de Baurech : remblaiement ponctuel le long de la RD10, destiné au développement du bourg du village (Cf annexe 2 du rapport de présentation)
- Commune de Cadaujac : protection du Lotissement de La Peguillère.



## 2.5. LE BOURG DE L'ISLES SAINT GEORGES

En raison de la situation particulière de cette commune dont la quasi totalité du village se situe en zone inondable, et dont une part importante du bourg se trouve classé en zone rouge, les opérations listées ci-dessous seront réalisables en sus des occupations et utilisations du sol autorisées au titre du paragraphe 2.2.2 sous réserve que :

- leur niveau du plancher soit situé au-dessus de la cote de référence
- leur réalisation respectent les prescriptions définies à l'article 2.1 du présent règlement.

Ces opérations sont les suivantes :

### a) A l'intérieur du secteur « Mairie - Eglise » (secteur 1 sur le plan ci-après)

Projet de densification et de mise en valeur du cœur du Bourg constitué des éléments suivants

- Construction de 3 bâtiments en « peigne » abritant en tout une quinzaine de logements desservis par une contre allée (rehaussement de la partie habitable d'un demi-niveau)
- Restructuration - extension de la Mairie avec aménagement d'un parvis côté sud (entrée principale) et d'un espace planté côté nord (place jardin)
- Création d'une place, derrière l'église, en balcon sur le Saucats. Possibilités de construction d'un équipement public organisé selon le modèle du cloître
- Réalisation d'une continuité piétonne allant des allées Pelletan au port (rive gauche du Saucats) avec construction d'une passerelle piétonne sur le Saucats.

### b) A l'intérieur du secteur « abords de la salle des Gravettes » (secteur 2 sur le plan)

- Mise en valeur de cet espace autour d'un thème associant « guinguette » et espace public planté
- Création d'une terrasse en balcon sur le Saucats à côté du restaurant
- Structuration de cet espace par un alignement d'arbres plantés à l'équerre avec possibilité des stationnements liés à la guinguette et à la salle des Gravettes.

### c) A l'intérieur du secteur dit « arrières du Bourg, côté cimetière » (secteur 3 sur le plan)

- En continuité des jardins existants, réalisation d'environ 6 logements sous forme de maisons individuelles ou accolées
- Création d'une voie de désenclavement et aménagement d'espaces publics sur le thème de la « cité-jardin » (petites placettes plantées, sentes piétonnes rejoignant le cœur du Bourg).

### d) A l'intérieur du secteur dit « quartier « ouest » (secteur 4 sur le plan)

- Réalisation d'environ 4 logements sous forme de « grosses maisons » de palus (rehaussement de la partie habitable d'un niveau).

### e) A l'intérieur du secteur dit « glais de la motte féodale » (secteur 5 sur le plan)

- Réalisation de 4 logements accolés, de plain-pied avec le terrain d'origine.

f) A l'intérieur du cœur de bourg (secteur 6 sur le plan)

- Rénovation des bâtiments vacants (anciens chais ou maisons d'habitation) avec aménagement d'espaces de vie au-dessus de la côte d'inondabilité maximale.

(nota : les nouvelles constructions prévues à l'intérieur du lotissement des Gravettes dans le règlement du PPRI soumis à enquête ne sont plus listées aujourd'hui, puisque toutes réalisées)





### **3. LES MESURES GENERALES DE PREVENTION DE PROTECTION ET DE SAUVEGARDE**

---

Indépendamment des prescriptions définies dans le règlement du P.P.R. et opposables à tout type d'occupation ou d'utilisation du sol, des mesures, dont la mise en application aurait pour effet de limiter les dommages aux biens et aux personnes, sont recommandées tant pour l'existant que pour les constructions futures. Elles visent d'une part à réduire la vulnérabilité à l'égard des inondations, et d'autre part, à faciliter l'organisation des secours.

Elles se présentent comme suit :

#### **3.1. AFIN DE REDUIRE LA VULNERABILITE :**

- Les compteurs électriques, électroniques, micromécaniques et appareils de chauffage seront placés à une cote égale à la cote de référence majorée de 50 centimètres pour les habitations et majorée de 1 mètre pour tout autre type de bâtiment y compris les établissements recevant du public
- Toute partie de la construction située au-dessous de la cote de référence<sup>3</sup> sera réalisée dans les conditions suivantes :
  - isolation thermique et phonique avec des matériaux insensibles à l'eau,
  - traitement avec des produits hydrofuges ou anti-corrosifs, des matériaux putrescibles ou sensibles à la corrosion,
  - revêtements de sols et de murs et leurs liants constitués de matériaux non sensibles à l'action de l'eau.
- Dans chaque propriété bâtie, maintien d'une ouverture de dimensions suffisantes, pour permettre l'évacuation des biens déplaçables au-dessus de la cote de référence.
- Chaque propriété bâtie sera équipée de pompes d'épuisement en état de marche.
- Pendant la période où les crues peuvent se produire, il est recommandé d'assurer le remplissage maximum des citernes enterrées pour éviter leur flottement.
- Est recommandé l'entretien du lit mineur, des digues, des fossés et de tout ouvrage hydraulique

#### **3.2. AFIN DE LIMITER LES RISQUES INDUITS :**

Pour les établissements les plus sensibles (distribution de carburants, stockage de denrées périssables, ...), il est recommandé d'exécuter une étude de vulnérabilité spécifique visant :

- à mettre hors d'eau les équipements les plus sensibles ;
- à permettre une meilleure protection des personnes et des biens.

---

<sup>3</sup> La cote de référence correspond à la cote maximale estimée du plan d'eau pour l'événement centennal. Cette cote est donnée sur le plan de zonage.



### **3.3. AFIN DE FACILITER L'ORGANISATION DES SECOURS**

Les constructions dont une partie est implantée au-dessous de la cote de référence devront comporter un accès au niveau supérieur, voire à la toiture afin de permettre l'évacuation des personnes.

### **3.4. PLANS COMMUNAUX DE SECOURS**

Le Plan ORSEC est un plan général qui définit l'organisation des secours communaux et recense les moyens susceptibles d'être mis en œuvre par le Préfet pour faire face aux risques majeurs et aux catastrophes.

Dans les premiers instants, la gestion de la crise appartient au maire, responsable de la prévention et de l'organisation des secours. En cas de catastrophe et jusqu'à ce que le Préfet décide le cas échéant le déclenchement d'un plan d'urgence, le maire est responsable de la mise en œuvre des premières mesures d'urgence sur le territoire de sa commune dans le cadre de l'exercice de ses pouvoirs de police.

Pour ce faire, il est recommandé d'établir un plan communal de secours prévoyant l'organisation de crise à mettre en place localement.

#### 4. LE CARACTÈRE RÉVISABLE DU P.P.R.

---

Le document initial pourra être modifié ultérieurement suivant la même procédure que celle de son élaboration pour tenir compte, du moment qu'elles sont significatives, des améliorations apportées aux écoulements suite à des travaux de protection ou a contrario, de tout élément (crues, études, imperméabilisation) remettant en cause le périmètre délimité.

L'annexe 1, au présent règlement, liste les parcelles situées en zone blanche rayée rouge, ayant fait l'objet de travaux de mise hors d'eau dans les conditions définies au paragraphe 2.4 et sur lesquelles ne s'appliquera alors plus aucune prescription. Elles seront intégrées à la zone blanche lors de la révision du PPRI. Cette annexe est mise à jour par arrêté préfectoral.



**ANNEXE 1**

Liste des parcelles des zones blanches rayées rouges ayant fait  
l'objet de travaux de mises hors d'eau conformément au paragraphe  
2.4 du présent règlement

Date de mise à jour de l'annexe : - 9 AOUT 2021

**Commune de Camblanes et Meynac**

Néant

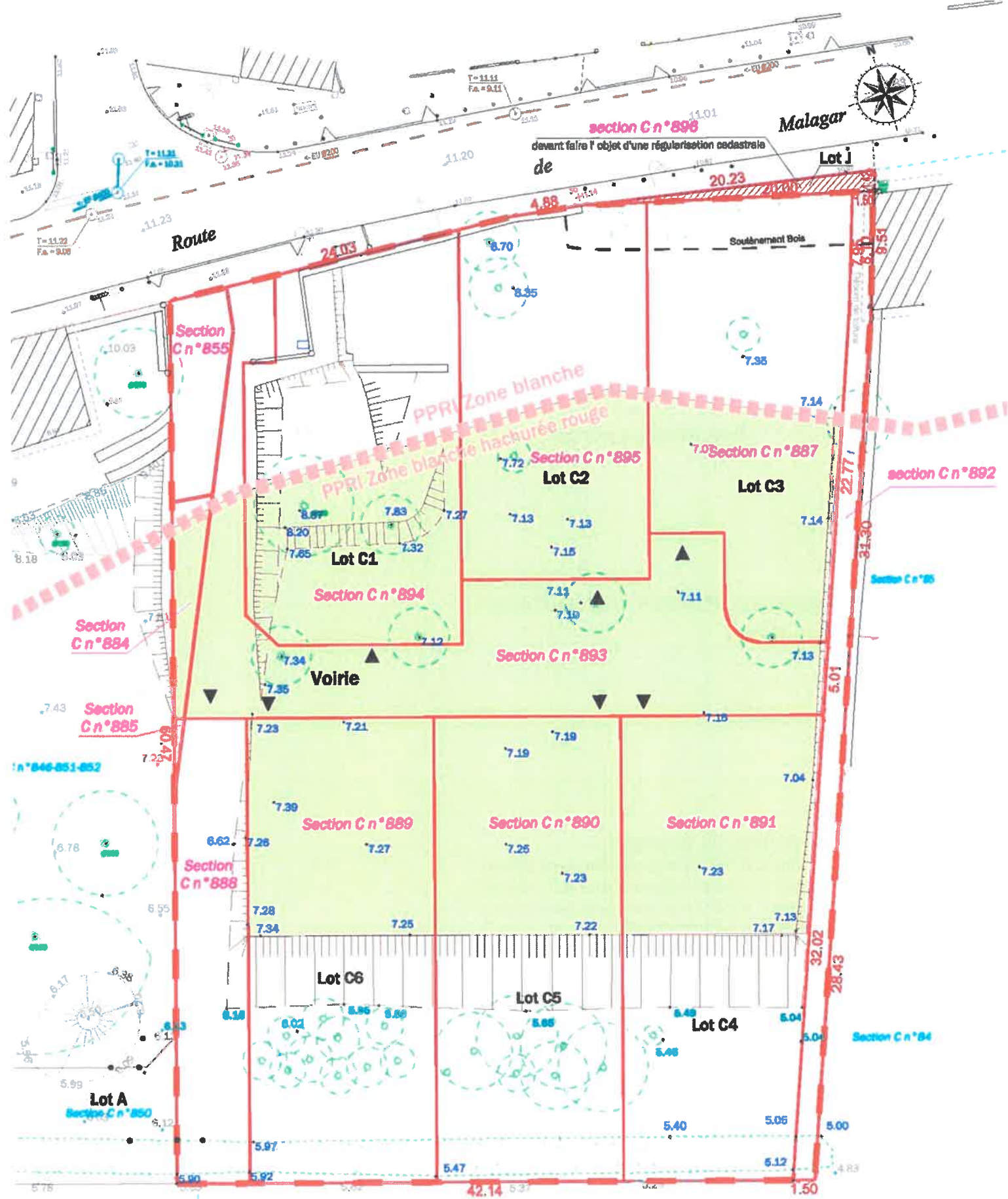
**Commune de Baurech :**

Section C n°884 (Intégralement hors d'eau)  
Section C n°893 (Intégralement hors d'eau)  
Section C n°894 (Intégralement hors d'eau)  
Section C n°885 (Intégralement hors d'eau)  
Section C n°887 (Intégralement hors d'eau)  
Section C n°889 (Partiellement hors d'eau)  
Section C n°890 (Partiellement hors d'eau)  
Section C n°891 (Partiellement hors d'eau)

**(Voir plan de la page 2 de cette annexe)**

**Commune de Cadaujac**

Néant



#### LEGENDE

##### Topographie

Haut de talus relevé le 18/03/2021

Bas de talus relevé le 18/03/2021



##### Limites

- Limite de lot
- - - Assiette du permis d'aménager
- Limite cadastrale (localisation graphique)

##### Altitudes

- 7.27 Altimétrie NGF relevée le 18/03/2021
- 7.27 Altimétrie NGF existante

Zone mise hors d'eau suite à l'étude Artelia et au remblaiement

Parcelles constituant le Lotissement  
«Les Bords de garonne»  
sis 1565 route de Malagar  
Commune de Baurech

(Représentation issue du plan de Recolement)