



Liberté • Égalité • Fraternité
RÉPUBLIQUE FRANÇAISE

PRÉFET DE LA GIRONDE

DIRECTION DEPARTEMENTALE
DES TERRITOIRES ET DE LA MER

Service des Procédures Environnementales

ARRETE DU

16 SEP. 2014

**Arrêté autorisant la SAS Sable Calcaire Granulat
à exploiter une installation de stockage de déchets inertes
pris en application de l'article L.541-30-1 du code de l'environnement**

**LE PRÉFET DE LA RÉGION AQUITAINE,
PRÉFET DE LA GIRONDE,
OFFICIER DE LA LÉGION D'HONNEUR,
OFFICIER DE L'ORDRE NATIONAL DU MÉRITE**

VU le règlement (CE) du parlement européen et du Conseil n°1013/2006 du 14 juin 2006 concernant les transferts de déchets;

VU le code de l'environnement, et notamment son article L541-30-1, les articles R.541-65 à R.541-75 et les articles R541-80 à R.541-82 ;

VU l'arrêté du 28 octobre 2010 modifié relatif aux installations de stockage de déchets inertes ;

VU la demande d'autorisation d'exploiter une installation de stockage de déchets inertes de la société Sable Calcaire Granulat en date du 20 janvier 2014 complétée le 22 mai 2014 ;

VU l'accord du 5 avril 2013 avec Mme de Fougères propriétaire des parcelles n°2585, 541 et 2587, section A, aux lieux-dits « Chartran » et « Au Jauga » sur la commune de Saint-Loubès;

VU les avis des services de l'Etat consultés;

VU l'avis du 23 avril 2014 du maire de Saint Loubès;

VU l'avis du 28 mai 2014 de la communauté de commune du secteur de Saint-Loubès;

VU la consultation effectuée sur le site internet de la préfecture de la Gironde du 6 au 19 août 2014 inclus dans le cadre de la loi n°2012-1460 du 27 décembre 2012 relative à la participation du public ;

VU l'absence d'observation du public ;



CONSIDERANT que le projet ne porte pas atteinte aux dispositions mentionnées à l'article R541-70 du code de l'environnement notamment en ce qui concerne la conservation des milieux naturels, de la faune ou de la flore ;

CONSIDERANT que l'examen du dossier et les réponses apportées par le pétitionnaire permettent de lever les observations formulées dans le cadre de l'instruction ;

SUR PROPOSITION de Monsieur le Secrétaire Général de la Préfecture de la Gironde.

ARRÊTE

Article 1 :

La société S.A.S. Sable Calcaire Granulat (SCG) dont le siège social est situé Immeuble Pont d'Aquitaine – rue Cantelaudette à LORMONT (33310) est autorisée à exploiter une installation de stockage de déchets inertes sise à SAINT LOUBES (33450) au lieu-dit Chemin de la Rafette dans les conditions définies par le présent arrêté et ses annexes.

L'exploitation du site de l'installation est confiée à une personne techniquement compétente et nommément désignée par l'exploitant.

La présente autorisation est accordée sous réserve du droit des tiers et sans préjudice du respect des autres réglementations en vigueur, et notamment celle relative à l'eau et aux milieux aquatiques ;

Article 2 :

La surface affectée à l'installation est de 19130 m². Cette surface est située sur les parcelles cadastrées suivantes :

Commune	Lieu-dit	Référence de la parcelle		Surface affectée à l'installation (m ²)
		section	numéros	
SAINT-LOUBES	Chemin de la Rafette	A	541	7 355
			2585	5 125
			2587	6 650

Article 3 :

L'exploitation est autorisée pour une durée de trois années à compter de la notification du présent arrêté et conformément aux dispositions des annexes jointes au présent arrêté.

Article 4 :

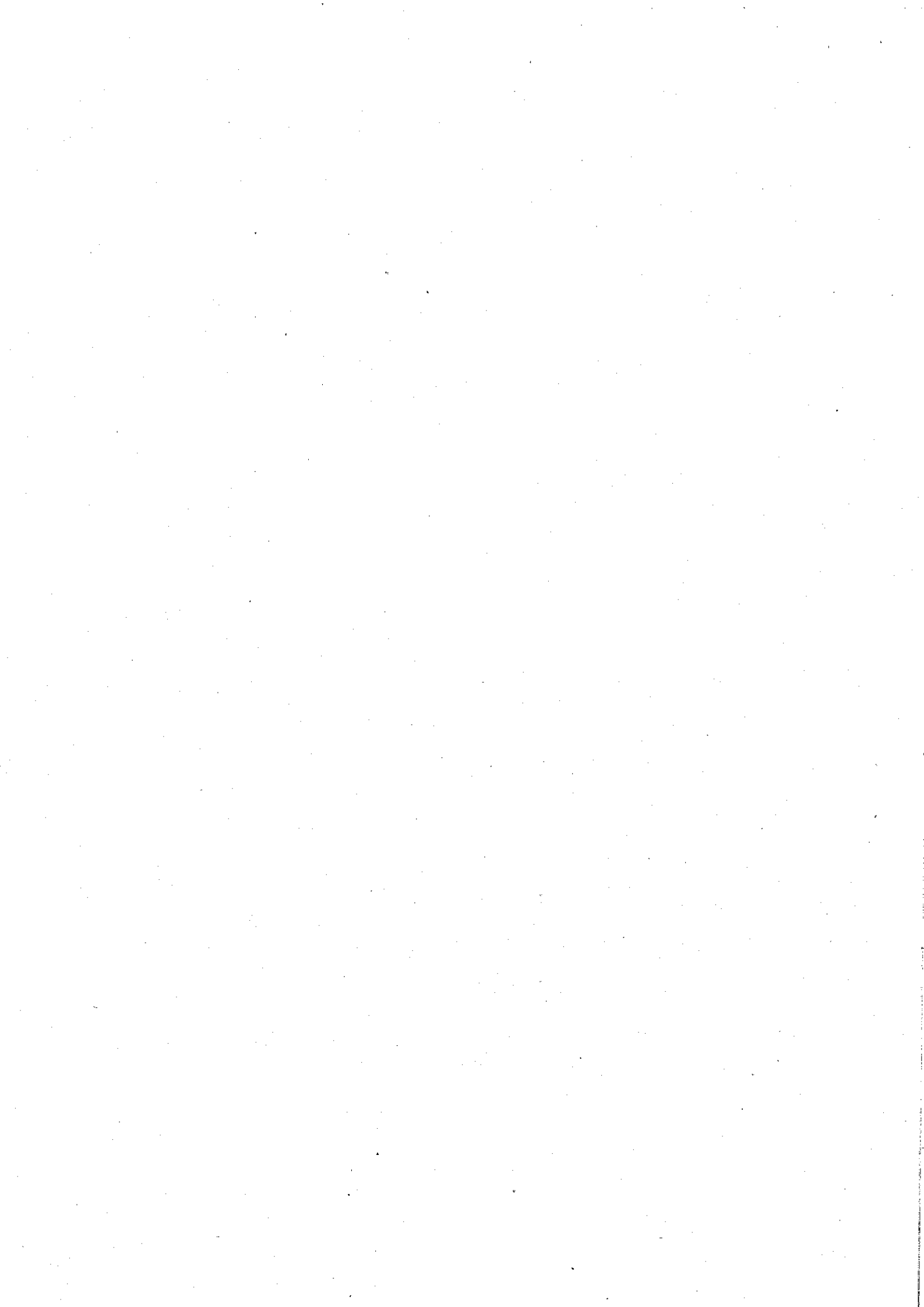
La capacité totale de stockage est limitée à 60 000 m³ soit 96 000 tonnes.

Article 5 :

La quantité moyenne annuelle de stockage est limitée à 20 000 m³ soit 32 000 tonnes. La quantité maximale annuelle est 30 000 m³ soit 48 000 tonnes.

Article 6 :

Le piézomètre de contrôle (Pzsp2) (cf schéma en annexe 5) situé sur l'emprise du remblaiement qui concerne l'ancienne décharge de la Rafette exploitée par la société VEOLIA doit être préservé en l'état.



Article 7 :

Sont autorisés uniquement les déchets de construction et de démolition triés à l'exclusion de ceux provenant de sites contaminés :

- béton (17 01 01),
- briques (17 01 02),
- tuiles et céramiques (17 01 03),
- mélanges de béton, tuiles et céramiques ne contenant pas de substances dangereuses (17 01 07)
- terre et cailloux ne contenant pas de substances dangereuses (17 05 04),
- terres et pierres (20 02 02) provenant uniquement de jardins et parcs et à l'exclusion de la terre végétale et de la tourbe,
- verre (19 12 05).

Article 8 :

Une copie du présent arrêté sera déposée à la mairie de Saint-Loubès et pourra y être consultée par les personnes intéressées. Il sera affiché à la mairie pendant une durée minimum d'un mois et sera publié au recueil des actes administratifs de la préfecture de la Gironde.

Article 9 :

La présente décision peut faire l'objet d'un recours contentieux devant le tribunal administratif de Bordeaux dans un délai de deux mois à compter de la date de sa notification ou de son insertion au recueil des actes administratifs de la préfecture de la Gironde.

Article 10 :Exécution

- le Secrétaire Général de la Préfecture de la Gironde,
- le Directeur Départemental des Territoires et de la Mer,
- le Maire de la commune de Saint-Loubès

sont chargés, chacun en ce qui le concerne, de l'application du présent arrêté dont une copie leur sera adressée, ainsi qu'à la société S.A.S. Sable Calcaire Granulat.

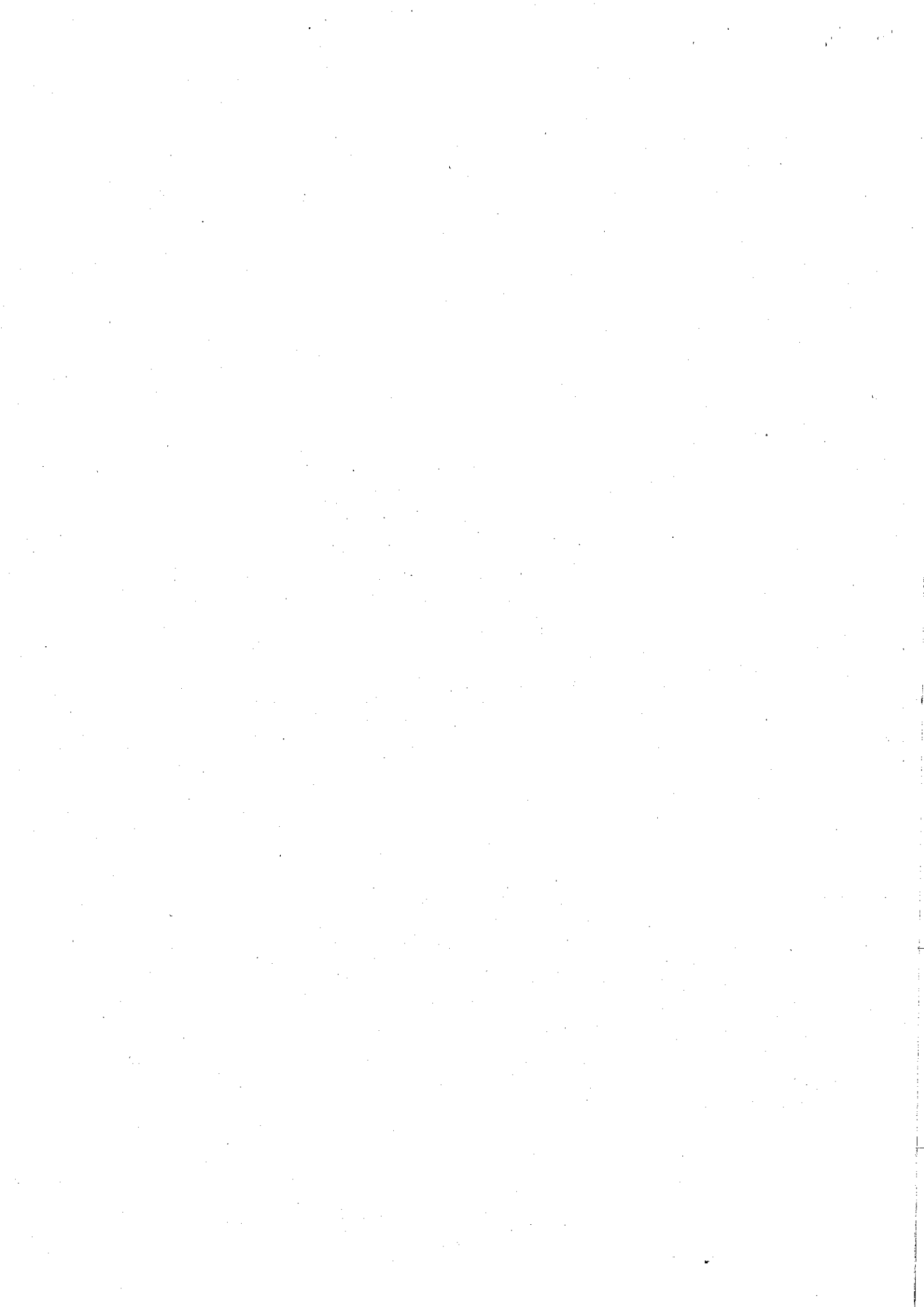
Bordeaux, le

16 SEP. 2014

Le PREFET,

Pour le Préfet,
Le Secrétaire Général

Jean-Michel BEDECARRAX



ANNEXE I

Titre I^{er} - Dispositions générales

1. - Définitions

Pour l'application des dispositions du présent arrêté, les définitions suivantes sont retenues :

Déchets inertes : déchets qui ne subissent aucune modification physique, chimique ou biologique importante. Les déchets inertes ne se décomposent pas, ne brûlent pas et ne produisent aucune autre réaction physique ou chimique, ne sont pas biodégradables et ne détériorent pas d'autres matières avec lesquelles ils entrent en contact, d'une manière susceptible d'entraîner une pollution de l'environnement ou de nuire à la santé humaine.

Installation de stockage de déchets inertes : installation d'élimination de déchets inertes par dépôt ou enfouissement sur ou dans la terre, y compris un site utilisé pour stocker temporairement des déchets inertes, à l'exclusion de ceux où les déchets sont entreposés pour une durée inférieure à trois ans afin de permettre leur préparation à un transport en vue d'une valorisation dans un endroit différent, ou entreposés pour une durée inférieure à un an avant leur transport sur un lieu de stockage définitif.

Installation interne de stockage : installation exploitée par un producteur de déchets pour ses propres déchets sur son site de production.

Installation collective de stockage : installation qui reçoit les déchets de plusieurs producteurs de déchets.

Exploitant : personne physique ou morale responsable de l'installation de stockage.

Eluat : solution obtenue lors de tests de lixiviation réalisés en laboratoire.

1.2. - Conformité aux plans et données techniques du dossier de demande d'autorisation

L'installation doit être implantée, réalisée et exploitée conformément aux plans et autres documents joints à la demande d'autorisation.

L'installation est exploitée conformément aux prescriptions fixées en annexe I du présent arrêté, sans préjudice des réglementations autres en vigueur.

Toute modification apportée par l'exploitant aux installations, à leur mode d'utilisation ou à leur voisinage et de nature à entraîner un changement des éléments du dossier de demande d'autorisation, est portée avant sa réalisation à la connaissance du préfet, accompagnée de tous les éléments d'appréciation nécessaires.

1.3. - Dangers ou nuisances non prévenues

Tout danger ou nuisance non susceptible d'être prévenu par les prescriptions du présent arrêté est immédiatement porté à la connaissance du préfet.

1.4. - Accidents – Incidents

L'exploitant déclare au préfet les accidents ou incidents survenus du fait du fonctionnement de son installation qui sont de nature, par leurs conséquences directes ou leurs développements prévisibles, de porter atteinte aux intérêts et activités mentionnés à l'article R.541-70 du code de l'environnement. En cas d'accident, l'exploitant indique toutes les mesures prises à titre conservatoire.

Il transmet au préfet un rapport d'incident ou d'accident, dans un délai de 15 jours après l'incident ou l'accident. Ce rapport précise notamment les circonstances et les causes de l'incident ou de l'accident, les effets constatés ou possibles à long terme sur les intérêts et activités mentionnés à l'article R.541-70 du code de l'environnement et les mesures prises ou envisagées pour éviter un incident ou accident similaire et pour en pallier les effets à moyen ou à long terme.

1.5. - Contrôles et analyses, inopinés ou non

Indépendamment des contrôles explicitement prévus dans le présent arrêté, le préfet peut demander la réalisation de contrôles spécifiques, de prélèvements et d'analyses d'effluents liquides ou gazeux, de déchets ou de sols ainsi que l'exécution de mesures de niveaux sonores ou de vibrations et plus largement de mesures dans l'environnement.

Ces contrôles spécifiques, prélèvements et analyses sont réalisés par un organisme tiers choisi préalablement par l'exploitant à cet effet et soumis à l'approbation du préfet.

Tous les frais engagés lors de ces contrôles, inopinés ou non, sont supportés par l'exploitant.

1.6. - Consignes

Les consignes écrites et répertoriées dans le présent arrêté sont tenues à la disposition de l'autorité compétente en matière de police, systématiquement mises à jour et portées à la connaissance du personnel concerné ou susceptible de l'être, y compris en cas de sous-traitance.

Les consignes d'exploitation de l'ensemble des installations comportent explicitement les contrôles à effectuer, en condition d'exploitation normale, en période de dysfonctionnement et à la suite d'un arrêt pour travaux de modification ou d'entretien, de façon à permettre en toutes circonstances le respect des dispositions imposées par le présent arrêté.

Titre II – Aménagement de l'installation

2.1. - Identification

A proximité immédiate de l'entrée principale de l'établissement est placé un panneau de signalisation et d'information sur lequel sont notés :

- l'identification de l'installation ;
- le numéro et la date du présent arrêté ;
- la raison sociale et l'adresse de l'exploitant ;
- les jours et heures d'ouverture
- la mention « interdiction d'accès à toute personne non autorisée » ;
- le numéro de téléphone de la gendarmerie ou de la police et des services départementaux d'incendie et de secours.

Les panneaux sont en matériaux résistants, les inscriptions sont inaltérables.

2.2. - Accès à l'installation

L'installation de stockage de déchets est protégée pour empêcher le libre accès au site. Les accès sont équipés d'un portail fermé à clef en dehors des heures d'ouverture.

Son accès est interdit à toute personne étrangère à l'exploitation.

En cas de gardiennage des installations, l'exploitant établit une consigne sur la nature et la fréquence des contrôles que doit assurer le personnel de gardiennage formé aux risques générés par l'installation.

2.3. - Moyens de pesée (uniquement si l'installation est équipée d'un pont bascule)

A proximité de l'accès principal ou de la zone de déchargement est implanté un dispositif de pesée des déchets muni d'une imprimante (ou dispositif enregistreur équivalent) permettant de mesurer le tonnage de déchets entrant ou sortant de l'installation. Le système de pesage est conforme à un modèle approuvé et contrôlé périodiquement en application de la réglementation relative à la métrologie légale.

2.4. - Moyens de communication

L'établissement est équipé de moyens de télécommunication efficaces avec l'extérieur, notamment afin de faciliter un appel éventuel aux services de secours et de lutte contre l'incendie.

2.5. - Trafic interne

L'exploitant fixe les règles de circulation applicables à l'intérieur de l'installation. Les règles sont portées à la connaissance des intéressés par une signalisation adaptée et une information appropriée.

La vitesse de circulation des véhicules à l'intérieur de l'établissement est limitée à 40 km/h.

Les véhicules ne doivent pas être stationnés moteur tournant, sauf cas de nécessité d'exploitation ou de force majeure.

Les voies de circulation internes à l'établissement sont dimensionnées et aménagées en tenant compte du gabarit, de la charge et de la fréquentation de pointe estimée des véhicules appelés à y circuler. Ces voies doivent permettre aux engins des services de secours et de lutte contre l'incendie d'évoluer sans difficulté.

L'entretien de la voirie permet une circulation aisée des véhicules par tous les temps.

Les aires de stationnement internes permettent d'accueillir l'ensemble des véhicules durant les contrôles des chargements.

2.6. - Conformité de l'exploitation

15 jours avant l'admission des premiers déchets dans l'installation, l'exploitant informe le préfet de la fin des travaux d'aménagement et lui adresse un dossier technique comprenant une analyse, par un organisme tiers, de sa conformité aux prescriptions fixées par le présent arrêté.

Titre III – Conditions d'admission des déchets

3.1. - Déchets admissibles

Ne peuvent être admis dans l'installation que les déchets inertes mentionnés à l'article 7 du présent arrêté.

3.2. - Dilution

Il est interdit de procéder à une dilution ou à un mélange des déchets dans le seul but de satisfaire aux critères d'admission.

3.3. - Déchets interdits

Sont interdits :

- les déchets liquides ou dont la siccité est inférieure à 30 % ;
- les déchets dont la température est supérieure à 60°C ;
- les déchets non pelletables ;
- les déchets pulvérulents, à l'exception de ceux préalablement conditionnés ou traités en vue de prévenir une dispersion sous l'effet du vent.

3.4. - Document préalable à l'admission

Avant la livraison ou au moment de celle-ci, ou lors de la première d'une série de livraisons d'un même type de déchets, l'exploitant demande au producteur des déchets un document préalable indiquant :

- le nom et les coordonnées du producteur des déchets et, le cas échéant, son numéro SIRET ;
- l'origine des déchets ;
- le libellé ainsi que le code à six chiffres des déchets, en référence à la liste des déchets figurant à l'annexe II de l'article R.541-8 du code de l'environnement ;
- les quantités de déchets concernées.

Le cas échéant, sont annexés à ce document : (sans objet)

- les résultats de l'acceptation préalable mentionnée au point 3.5 ;
- les résultats du test de détection de goudron mentionné au point 3.6 ;
- les documents requis par le règlement du 14 juin 2006 susvisé.

Ce document est signé par le producteur des déchets et les différents intermédiaires le cas échéant.

La durée de validité du document précité est de un an maximum.

Le document préalable est conservé par l'exploitant pendant au moins trois ans et est tenu à la disposition des agents mentionnés à l'article L.541-44 du code de l'environnement.

3.5. - Procédure d'acceptation préalable (sans objet)

Tout déchet inerte non visé par la liste de l'annexe II du présent arrêté, et avant son arrivée dans l'installation, doit faire l'objet d'une procédure d'acceptation préalable afin de disposer de tous les éléments d'appréciation nécessaires sur la possibilité de stocker ce déchet dans l'installation.

Cette acceptation préalable contient a minima une évaluation du potentiel polluant du déchet par un essai de lixiviation pour les paramètres définis à l'annexe III du présent arrêté et une analyse du contenu total pour les paramètres définis dans la même annexe. Le test de lixiviation à appliquer est le test normalisé NF EN 12457-2.

Les déchets ne respectant pas les critères définis en annexe III ne peuvent pas être admis.

3.6. - Déchets d'enrobés bitumineux (sans objet)

Les déchets d'enrobés bitumineux, relevant du code 17 03 02 de la liste des déchets figurant à l'annexe II de l'article R.541-8 du code de l'environnement, font l'objet d'un test de détection pour s'assurer qu'ils ne contiennent pas de goudron.

3.7. - Contrôle lors de l'admission des déchets

Avant d'être admis, tout chargement de déchets fait l'objet d'une vérification des documents d'accompagnement.

Un contrôle visuel des déchets est réalisé par l'exploitant à l'entrée de l'installation, lors du déchargement et lors du régalaage des déchets afin de vérifier l'absence de déchet non autorisé. Le déversement direct du chargement dans une alvéole de stockage est interdit sans vérification préalable du contenu et en l'absence de l'exploitant ou de son représentant.

3.8. - Accusé de réception

En cas d'acceptation des déchets, l'exploitant délivre un accusé de réception au producteur des déchets sur lequel sont mentionnés *a minima* :

- le nom et les coordonnées du producteur des déchets et, le cas échéant, son numéro SIRET ;
- le nom et l'adresse du transporteur et, le cas échéant, son numéro SIREN ;
- le libellé ainsi que le code à six chiffres des déchets, en référence à la liste des déchets figurant à l'annexe II de l'article R.541-8 du code de l'environnement ;
- la quantité de déchets admise ;
- la date et l'heure de l'accusé réception.

En cas de refus, l'exploitant communique au préfet, au plus tard 48 heures après le refus :

- les caractéristiques et les quantités de déchets refusées ;
- l'origine des déchets ;
- le motif de refus d'admission ;
- le nom et les coordonnées du producteur des déchets et, le cas échéant, son numéro SIRET ;
- le libellé ainsi que le code à six chiffres des déchets, en référence à la liste des déchets figurant à l'annexe II de l'article R.541-8 du code de l'environnement.

3.9. - Tenue d'un registre

L'exploitant tient à jour un registre d'admission, éventuellement sous format électronique, dans lequel il consigne pour chaque chargement de déchets présenté :

- la date de réception, la date de délivrance au producteur de l'accusé de réception des déchets, mentionné au point 3.8, et la date de leur stockage ;
- l'origine des déchets ;
- le libellé ainsi que le code à six chiffres des déchets, en référence à la liste des déchets figurant à l'annexe II de l'article R.541-8 du code de l'environnement ;
- la masse des déchets, mesurée à l'entrée de l'installation ou, à défaut, estimée à partir du volume du chargement en retenant une masse volumique de 1,6 tonnes par mètre cube de déchets ;

- le résultat du contrôle visuel et, le cas échéant, celui de la vérification des documents d'accompagnement ;
- le cas échéant, le motif de refus d'admission.

Ce registre est conservé pendant au moins trois ans et est tenu à la disposition des agents mentionnés à l'article L. 541-44 du code de l'environnement.

Titre IV - Règles d'exploitation du site

4.1. - Bruit

L'installation est construite, équipée et exploitée de façon que son fonctionnement ne puisse pas être à l'origine de bruits aériens ou de vibrations mécaniques susceptibles de compromettre la santé ou la sécurité du voisinage ou constituer une gêne pour sa tranquillité.

Les émissions sonores ne doivent pas engendrer une émergence supérieure aux valeurs admissibles fixées dans le tableau ci-après, dans les zones où celle-ci est réglementée :

Niveau de bruit ambiant existant dans les zones à émergence réglementée incluant le bruit de l'installation	Émergence admissible pour la période allant de 7 heures à 22 heures sauf dimanches et jours fériés	Émergence admissible pour la période allant de 22 heures à 7 heures ainsi que les dimanches et jours fériés
35 dB(A) < Bruit ambiant ≤ 45 dB(A)	6 dB(A)	4 dB(A)
Bruit ambiant > 45 dB(A)	5 dB(A)	3 dB(A)

Les niveaux admissibles en limites de propriété ne peuvent excéder 70 dB(A) pour la période de jour et 60 dB(A) pour la période de nuit, sauf si le bruit résiduel pour la période considérée est supérieur à cette limite.

L'usage de tout appareil de communication par voie acoustique gênant pour le voisinage est interdit, sauf si leur emploi est réservé à la prévention ou au signalement d'incidents ou d'accidents.

4.2. - Brûlage de déchets

Il est interdit de procéder au brûlage de déchets sur le site de l'installation de stockage.

4.3. - Propreté

L'ensemble des installations est maintenu propre et entretenu en permanence.

L'exploitant assure en permanence la propreté des voies de circulation, en particulier à la sortie de l'installation de stockage, et veille à ce que les véhicules en sortant ne puissent pas conduire au dépôt de déchets ou de boues sur les voies publiques d'accès au site.

Les limites du périmètre intérieur sont régulièrement débroussaillées et nettoyées.

Lorsqu'ils relèvent de la responsabilité de l'exploitant, les abords de l'installation, comme par exemple l'entrée du site ou d'éventuels émissaires de rejets, font l'objet d'une maintenance régulière.

L'exploitant prend toutes les dispositions nécessaires afin de réduire les nuisances pouvant résulter de l'installation, notamment :

- les émissions de poussières ;
- la dispersion de déchets par envol.

4.4. - Progression de l'exploitation

La mise en place des déchets au sein du stockage est organisée de manière à assurer la stabilité de la masse des déchets, en particulier à éviter les glissements.

Elle est également réalisée par zone peu étendue et en hauteur pour limiter en cours d'exploitation, la superficie soumise aux intempéries, mais aussi pour permettre un réaménagement progressif et coordonné du site.

4.5. - Plan d'exploitation

L'exploitant établit et tient à jour un plan d'exploitation de l'installation de stockage.

4.6. - Déclaration annuelle

L'exploitant déclare chaque année les données ci-après :

- les quantités admises de déchets, en dissociant les quantités en provenance du département et celles d'autres provenances géographiques ;
- la capacité de stockage restante pour les déchets inertes . L'exploitant indique dans sa déclaration annuelle les informations permettant l'identification de l'installation.

Il y indique, le cas échéant, les événements notables liés à l'exploitation du site.

La déclaration est effectuée, selon le modèle figurant en annexe IV du présent arrêté, et est adressée au préfet.

L'exploitant effectue cette déclaration, pour ce qui concerne les données d'une année, avant le 15 mars de l'année suivante.

V – Réaménagement du site après exploitation

5.1. - Couverture finale

Une couverture finale est mise en place à la fin de l'exploitation. Son modelé permet la résorption et l'évacuation des eaux pluviales compatibles avec les obligations édictées aux articles 640 et 641 du code civil.

La géométrie en plan, l'épaisseur et la nature de chaque couverture est précisée dans le plan d'exploitation du site mentionné au point 4.5.

L'exploitant tient à la disposition du préfet, les justificatifs de la conformité de la couverture mise en place par rapport aux éléments portés dans le dossier de demande d'autorisation.

5.2. - Aménagements en fin d'exploitation

Les aménagements sont effectués conformément aux plans et autres documents joints à la demande d'autorisation.

Les aménagements sont effectués en fonction de l'usage ultérieur prévu du site et notamment ceux mentionnés dans les documents d'urbanisme opposables aux tiers. Dans tous les cas, l'aménagement du site après exploitation prend en compte l'aspect paysager.

5.3. - Plan topographique

A la fin de l'exploitation, l'exploitant fournit au préfet un plan topographique du site de stockage à l'échelle 1/500 qui présente l'ensemble des aménagements du site.

Une copie de ce plan du site est transmise au maire de SAINT LOUBES, et au propriétaire du terrain , Mme de Fougères.

Titre VI – Obligation d'information

L'exploitant fait publier à ses frais le présent arrêté au bureau des hypothèques de la situation des immeubles.

ANNEXE II

Liste des déchets admissibles dans l'installation de stockage sans réalisation de la procédure d'acceptation préalable prévue au point 3.5

CODE DECHET (*)	DESCRIPTION (*)	RESTRICTIONS
17 01 01	Béton	Uniquement les déchets de construction et de démolition triés (**) et à l'exclusion de ceux provenant de sites contaminés
17 01 02	Briques	Uniquement les déchets de construction et de démolition triés (**) et à l'exclusion de ceux provenant de sites contaminés
17 01 03	Tuiles et céramiques	Uniquement les déchets de construction et de démolition triés (**) et à l'exclusion de ceux provenant de sites contaminés
17 01 07	Mélanges de béton, tuiles et céramiques ne contenant pas de substances dangereuses	Uniquement les déchets de construction et de démolition triés (**) et à l'exclusion de ceux provenant de sites contaminés
17 05 04	Terres et cailloux ne contenant pas de substances dangereuses	A l'exclusion de la terre végétale, de la tourbe, et des terres et cailloux provenant de sites contaminés
19 12 05	Verre	
20 02 02	Terres et pierres	Provenant uniquement de jardins et de parcs et à l'exclusion de la terre végétale et de la tourbe

(*) Annexe II à l'article R.541-8 du code de l'environnement.

(**) Les déchets de construction et de démolition triés mentionnés dans cette liste et contenant en faible quantité d'autres types de matériaux tels que des métaux, des matières plastiques, du plâtre, des substances organiques, du bois, du caoutchouc, etc., peuvent également être admis dans les installations de stockage visées par le présent arrêté sans réalisation de la procédure d'acceptation préalable prévue au point 3.5.

ANNEXE III

Critères à respecter pour l'admission de déchets inertes soumis à la procédure d'acceptation préalable prévue au point 3.5

1° Paramètres à analyser lors du test de lixiviation et valeurs limites à respecter :

PARAMETRE	VALEUR LIMITE A RESPECTER exprimée en mg/kg de matière sèche
As	0.5
Ba	20
Cd	0.04
Cr total	0.5
Cu	2
Hg	0.01
Mo	0.5
Ni	0.4
Pb	0.5
Sb	0.06
Se	0.1
Zn	4
Chlorure (***)	800
Fluorure	10
Sulfate (***)	1 000 (*)
Indice phénols	1
COT (carbone organique total) sur éluat (**)	500
FS (fraction soluble) (***)	4 000

(*) Si le déchet ne respecte pas cette valeur pour le sulfate, il peut être encore jugé conforme aux critères d'admission si la lixiviation ne dépasse pas les valeurs suivantes : 1500 mg/l à un ratio L/S=0,1 l/kg et 6 000 mg/kg de matière sèche à un ratio L/S=10 l/kg. Il est nécessaire d'utiliser l'essai de percolation NF CEN/TS 14405 pour déterminer la valeur lorsque L/S=0,1 l/kg dans les conditions d'équilibre initial ; la valeur correspondant à L/S=10 l/kg peut être déterminée par un essai de lixiviation NF EN 12457-2 ou par un essai de percolation NF CEN/TS 14405 dans des conditions approchant l'équilibre local.

(**) Si le déchet ne satisfait pas à la valeur limite indiquée pour le carbone organique total sur éluat à sa propre valeur de pH, il peut aussi faire l'objet d'un essai de lixiviation NF EN 12457-2 avec un pH compris entre 7,5 et 8,0. Le déchet peut être jugé conforme aux critères d'admission pour le carbone organique total sur éluat si le résultat de cette détermination ne dépasse pas 500 mg/kg de matière sèche.

(***) Si le déchet ne respecte pas au moins une des valeurs fixées pour le chlorure, le sulfate ou la fraction soluble, le déchet peut être encore jugé conforme aux critères d'admission s'il respecte soit les valeurs associées au chlorure et au sulfate, soit celle associée à la fraction soluble.

2° Paramètres à analyser en contenu total et valeurs limites à respecter :

PARAMETRE	VALEUR LIMITE A RESPECTER exprimée en mg/kg de déchet sec
COT (carbone organique total)	30 000 (**)
BTEX (benzène, toluène, éthylbenzène et xylènes)	6
PCB (polychlorobiphényles 7 congénères)	1
Hydrocarbures (C10 à C40)	500
HAP (Hydrocarbures aromatiques polycycliques)	50

(**) Pour les sols, la valeur limite est portée à [X] mg/kg de déchet sec, à condition que la valeur limite de 500 mg/kg de matière sèche soit respectée pour le carbone organique total sur éluat, soit au pH du sol, soit pour un pH situé entre 7,5 et 8,0. (optionnel, à ne conserver que pour les cas particuliers)

ANNEXE IV

Modèle de déclaration annuelle prévue au point 4.6

Nom de l'exploitant	
Adresse du siège social	
Nom de l'installation	
Nom du propriétaire de l'installation	
Adresse du site de l'installation	
N° SIRET	
Code APE	
Capacité restante au terme de l'année de référence relative aux déchets inertes (en tonnes)	
Année concernée par la déclaration	

Éléments d'information sur l'exploitation de l'installation de stockage pendant l'année écoulée :			
LIBELLE ET CODE DU DECHET (Annexe II à l'article R.541-8 du code de l'environnement)		QUANTITE ADMISE(*) exprimée en tonnes	
CODE	LIBELLE	Déchets originaires du département où est localisée l'installation	Déchets originaires d'autres provenances géographiques

(*) la quantité admise, exprimée en tonnes, est celle mesurée à l'entrée de l'installation ou, à défaut, estimée à partir du volume des chargements admis pendant la période de référence, en retenant une masse volumique de 1,6 tonnes par mètre cube de déchets.

Date :

Nom et qualité :

Signature



Annexe 5 : Carte piézométrique du 14/01/2013

